

Gweithio'n ddiogel gyda bêls ym myd amaeth



Mae hwn yn fersiwn gwe-gyfeillgar o daflen INDG125W(rev2), a adolygwyd 06/06

Sut y gallai'r daflen hon eich helpu?

Gallai dilyn y canllawiau yn y daflen hon atal llawer o'r damweiniau a llawer o'r afiechyd sy'n gysylltiedig â gweithio gyda bêls ym myd amaeth. Gall helpu hefyd gydag unrhyw broblemau eraill sy'n gysylltiedig â bêls, megis tân, fandaliaeth neu aelodau o'r cyhoedd yn mynd ar eich tir.

Damweiniau ac Afiechyd

Mae damweiniau sy'n gysylltiedig â thrafod a phentyrru bêls yn cynnwys:

- pobl yn syrthio oddi ar fêls neu oddi ar gerbydau a pheiriannau a ddefnyddir i bentyrru bêls;
- bêls yn syrthio ar bobl;
- pobl yn cael eu trydanu o ganlyniad i waith a wneir ar fêls sydd wedi'u pentyrru gerllaw llinellau trydan uwchben;
- llinyn rhydd o fêls yn achosi i bobl faglu a syrthio, neu gael eu clymu mewn peiriannau trafod bêls;
- difrod a achosir gan dân, plant a phobl ifanc, fandaliaid, fermin a'r tywydd.

Gall problemau iechyd sy'n gysylltiedig â thrafod a phentyrru bêls gael eu hachosi:

- drwy godi a chario, ee cefnau tost, cyhyrau wedi'u streifio ac ysigiadau;
- gan lwch, ee clefydau a heintiau anadlol.

Pwy ddylai bentyrru bêls?

Mae gwaith pentyrru yn gofyn am sgil. Dylai unrhyw un sy'n ymwneud â gwaith pentyrru bêls, gan gynnwys gweithwyr achlysurol, gweithwyr dros dro neu weithwyr asiantaeth:

- wybod am dechnegau pentyrru bêls diogel neu dylent gael eu goruchwyllo'n uniongyrchol gan rywun â'r wybodaeth hon;
- bod yn ymwybodol o'r peryglon a'r rhagofalon y mae angen rhoi sylw iddynt a deall y gweithdrefnau gweithredol ar gyfer y gwaith y bwriedir ei wneud a'r hyn y dylid ei wneud os bydd argyfwng;
- bod wedi'i hyfforddi'n gywir i ddefnyddio peiriannau ac offer yn ddiogel;
- bod yn iach yn feddygol ac yn gorfforol i wneud y gwaith;
- gwisgo offer amddiffynnol personol priodol, ee mygydau llwch neu fenig fel y bo'n briodol;
- yn ddelfrydol, sicrhewch eich bod yn cael hyfforddiant cymorth cyntaf. Dylai pecyn cymorth cyntaf fod ar gael i'r rhai sy'n ymwneud â thrafod bêls a gwaith pentyrru.

Ble dylwn i bentyrru bêls?

- Adeiladwch bentyrrau ar dir cadarn, sych a gwastad sy'n draenio'n rhydd, a ddylai fod yn agored ac yn cael digon o awyr, i ffwrdd o linellau trydan uwchben a gwasanaethau tanddaearol.
- Defnyddiwch gerrig neu gerrig mathredig ar y ddaear o dan bentwr i'w wneud yn wastad, a all helpu hefyd i ddal d'wr a'i atal rhag mynd i mewn i'r pentwr.
- Byddwch yn ymwybodol o unrhyw beryglon tân posibl.
- Dylech sicrhau bod mynediad ffordd da os oes angen cludo bêls i safleoedd eraill.
- Cadwch bobl nad ydynt yn hanfodol i ffwrdd o bentyrrau pan fydd gwaith pentyrru neu ddadbentyrru yn cael ei wneud, yn arbennig pan fydd cerbydau neu beiriannau yn cael eu gweithredu.
- Gosodwch ffensys o amgylch pentyrrau os gall da byw fynd atynt neu os yw'r pentwr gerllaw llwybr troed neu ffens derfyn.
- Darparwch arwyddion i rybuddio pobl o'r peryglon sy'n gysylltiedig â phentyrrau o fêls, ee bêls yn syrthio, tân ac ati, os na ellir gosod pentyrrau i ffwrdd o fannau y mae gan y cyhoedd fynediad iddynt.

Atal syrthio wrth bentyrru a dadbentyrru

Aseswch y risgiau sy'n gysylltiedig â phentyrru a dadbentyrru bêls ar uchder a dewiswch a defnyddiwch offer gwaith priodol.

- Defnyddiwch ddull diogel o gyrraedd safleoedd gweithio uwchben lefel y llawr a pheidiwch byth â defnyddio peiriant codi na bwced llwythwr/teledrafodwr.
- Defnyddir ysgolion yn aml pan fydd bêls yn cael eu pentyrru a'u dadbentyrru. Fodd bynnag, dylech nodi'r dull **mwyaf diogel** o gyrraedd pentwr – na fydd yn ysgol o bosibl. Dim ond pan nad oes unrhyw ddull rhesymol ymarferol arall o gyrraedd y pentwr ar gael y dylech ddefnyddio ysgolion.
- Dylech osgoi gweithio yn agos i'r ymylon neu ymestyn yn rhy bell i gyrraedd bêls.
- Cadwch draw o offer llwytho bêls.
- Nodwch ymylon pentyrrau neu cyfyngwch ar uchder y pentwr i leihau'r risg y bydd rhywun yn syrthio.

Sut i bentyrru bêls

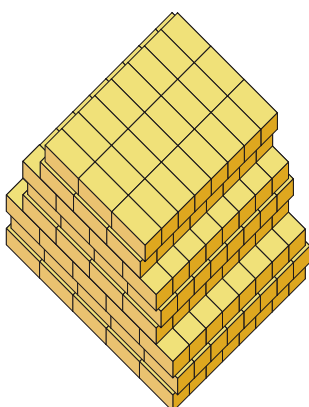
- Dylai gwaelod y pentwr ddarparu sylfaen gadarn ar gyfer pob belen ychwanegol.
- Defnyddiwch fêls cadarn, yn arbennig ar gyfer ymylon.
- Sicrhewch fod bêls 'wedi'u clymu i mewn', hy wedi'u pentyrru fel bod bêls cynhaliol is yn cael eu sefydlogi gan fêls uwch sy'n gorgyffwrdd ac yn cyd-gloi mewn haenau bob yn ail.
- Dylech fonitro adeiladwaith y pentwr i sicrhau ei fod yn parhau'n sefydlog pan fydd y bêls yn cael eu pentyrru arno ac ar ôl hynny.
- Sicrhewch nad oes unrhyw linyddau rhydd, a allai achosi i rywun faglu.

Bêls mawr sgwâr/dwysedd uchel

Mae pentyrrau o fêls mawr sgwâr yn fwy sefydlog na phentyrrau o fêls confensiynol bach ond gall bêls mawr achosi llawer mwy o ddifrod os byddant yn syrthio.

Dylid adeiladu pentyrrau fel bod ganddynt:

- waelod llydan sy'n mynd ychydig yn gulach wrth iddo fynd yn uwch;
- haenau o fêls sengl neu ddwbl bob yn ail sy'n 'clymu i mewn' y rhai oddi tanodd, hy dylai fod lled hanner belen o orgyffwrdd ar bob ochr i ychwanegu digon o sefydlogrwydd a chryfder i atal y pentwr rhag hollti. Mae hyn yn arbennig o bwysig os yw pentyrrau wedi'u lleoli gerllaw ffyrdd cyhoeddus, llwybrau troed neu mewn ardal lle y gall pobl fod.



Ffigur 1 Enghraifft o batrwm pentyrru ar gyfer bêls mawr sgwâr

Ni ddylid adeiladu pentyrrau o fêls mawr sgwâr/dwysedd uchel yn uwch:

- nag unwaith a hanner lled y gwaelod;
- na chyrhaeddiad yr offer sydd ar gael i'w ddaibentyrru.
- na deg belen ar lain galed neu goncrïd;
- nag wyth belen ar safleoedd lle nad oes unrhyw lain galed ar gael.

Byddwch yn arbennig o ofalus pan fyddwch yn trafod bêls mawr, sgwâr. Gallant bwysu hyd at 600 kg yr un a gallai un ohonynt ladd rhywun pe bai'n syrthio arno.

Gallai pentwr yn dymchwel y tu mewn i adeilad achosi difrod i'w adeiladwaith ac yn ei dro gall hynny anafu neu ladd pobl. Sicrhewch fod adeiladau lle y mae bêls yn cael eu storio wedi'u cynllunio a'u gweithgynhyrchu gan bobl gymwys sydd wedi ystyried y ffactorau hyn.

Casglwr bêls/pentyrrau cronno

Mae casglwyr bêls/cronaduron, a ddefnyddir bellach yn eithaf aml yn y broses gwneud bêls, yn cludo bêls i'r man lle y bwriedir eu pentyrru ac yn eu gadael wedi'u pentyrru un ar ben y llall. Gall hyn fod yn fanteisiol os bydd yn bwrw glaw am mai dim ond un felen sy'n cael ei difetha wedyn. Fodd bynnag, mae pentyrrau a wneir gan gasglwyr bêls yn ansefydlog yn eu hanfod a dylid eu hailbentyrru cyn gynted ag y bo modd. Os yw'r felen uchaf wedi bod yn agored i'r glaw, gall ddirywio a gwneud y pentwr yn fwy ansefydlog byth.

Bêls bach sgwâr/confensiynol

Dylid cyd-gloi bêls bach yn agos, a dylid cylchdroi haenau a'u hongli ychydig bob yn ail fel bod pob belen wedi'i chlymu i mewn, ee mewn patrwm tebyg i waith brics.

Dylid adeiladu'r rhan o'r pentwr y caiff bêls eu symud ohoni pan fydd angen eu defnyddio mewn 'camau' fel y gellir ei chyrraedd yn ddiogel i bentyrru a dadbentyrru bêls. Fodd bynnag, gall hyn olygu y gall plant a phobl ifanc ei chyrraedd yn hawdd hefyd.

Bêls crwn

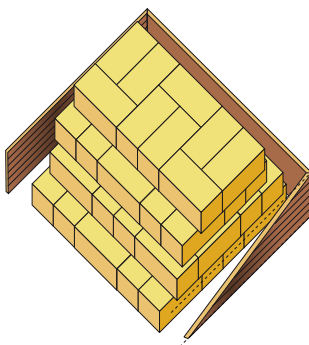
Pentyrru pyramidaidd

Y dull mwyaf diogel o bentyrru bêls crwn yw ar eu hochrau mewn pyramid (gweler Ffigur 3), ond sicrhewch fod:

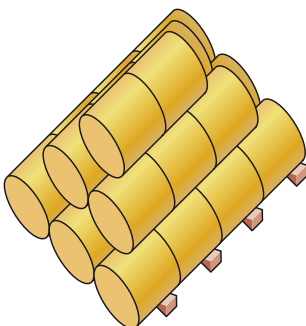
- plociau wedi'u gosod o dan resi isaf bêls allanol i'w hatal rhag symud neu fod polion neu ategion wedi'u gosod arnynt;
- hanner belen yn gorgyffwrdd â phob haen o'r naill ben i'r llall

Pentyrru bêls ar eu pennau

- Gall pentyrru bêls crwn ar eu pennau arwain at bentyrrau ansefydlog am fod dwysedd bêls anghyson yn caniatáu i fêls sadio a symud.
- Dim ond os bwriedir eu storio mewn adeilad y dylech ystyried pentyrru bêls crwn ar eu pennau.
- Llenwch unrhyw leoedd gwag rhwng y colofnau â bêls bach.



Ffigur 2 Enghraifft o batrwm pentyrru ar gyfer bêls bach sgwâr



Ffigur 3 Enghraifft o batrwm pentyrru ar gyfer bêls crwn

Bêls crwn neu sgwâr wedi'u lapio

Os yw bêls:

- yn cynnwys llai na 25% o ddeunydd sych - dylech eu pentyrru mewn haenau sengl;
- yn cynnwys rhwng 25-35% o ddeunydd sych - dylech eu pentyrru i uchder o ddwy felen;
- yn cynnwys rhwng 35-45% o ddeunydd sych - dylech eu pentyrru i uchder o dair belen.

Byddwch yn arbennig o ofalus wrth bentyrru a dadbentyrru bêls wedi'u lapio am y gall y deunydd lapio plastig wneud y bêls yn llithrig. Dylai uchafswm uchder bêls crwn fod tua thair gwaith diamedr y felen.

Gorchuddio bêls

Gall gorchuddio bêls â chynfasau neu rwydi achosi problemau gan gynnwys:

- gweithio ar uchder; a
- (gyda bêls bach) codi a chario.

Gall gorchuddio bêls â chynfasau gynyddu'r risg y ceir plâu o fermin, plâu ffyngaidd a phlâu bacteriaidd ac y caiff lleithder ei ddal o dan y dalenni, a all achosi i ansawdd y bêls ddirywio ac arwain at ansefydlogi pentwr. Cyn gorchuddio pentwr o fêls, archwiliwch:

- y pentwr i sicrhau ei fod yn strwythurol gadarn a'i fod o faint priodol;
- y gyfnas neu'r rhwyd i weld a oes unrhyw dyllau, rhwygiadau neu wasgiannau – atgyweiriwch unrhyw ddiffygion cyn ei defnyddio;
- y rhaffau i sicrhau eu bod mewn cyflwr da ac yn ddigon hir;
- ychwanegiadau/mannau clymu.

Byddwch yn ymwybodol o'r risgiau sy'n gysylltiedig â gorchuddio bêls os yw'r ddaear yn anwastad neu os yw'n wyntog - efallai y bydd angen symud neu ohirio'r gwaith.

Gorchuddio ôl-gerbydau neu lorïau â chynfasau neu rwydi

Os yw deddfau traffig a deddfau amgylcheddol yn caniatáu hynny, peidiwch â gorchuddio bêls lle bynnag y bo modd os bwriedir eu cludo ar y ffordd.

Fodd bynnag, os oes angen gorchuddio bêls, dylech osgoi'r angen i weithio ar uchder drwy, er enghraifft:

- ddefnyddio systemau gorchuddio awtomataidd lle nad oes angen i bobl fynd at y llwyth na gwely'r cerbyd.
- cysylltu rhwyd wrth bolyn, y caiff y ddau ohonynt eu codi gan deledrafodwr dros y llwyth;
- defnyddio teledrafodwr i godi rhwyd blygedig ar y llwyth a'i hagar, gan ddefnyddio rhaffau, o lefel y ddaear.

Os na allwch osgoi gweithio ar uchder, mae'n rhaid i chi gymryd camau i atal syrthio:

- aseswch y risgiau sy'n gysylltiedig â gweithgareddau sy'n cynnwys gweithio ar uchder;
- sicrhewch fod unrhyw waith ar uchder yn cael ei gynllunio, ei drefnu a'i wneud gan bobl gymwys;
- dewiswch yr offer gwaith cywir;
- dewiswch fesurau ar y cyd i atal syrthio (ee rheiliau amddiffyn a llwyfannau gweithio), yn hytrach na mesurau na fyddant efallai ond yn lleihau pellter a chanlyniadau cwmp (ee rhwydi neu fagiaw awyr) neu na fyddant efallai ond yn

diogelu'r unigolyn rhag syrthio ac a fydd yn gofyn am hyfforddiant arbenigol (ee systemau gantri a harneisiau).

Cynnal a chadw pentyrrau

Ar ôl creu pentwr sefydlog da, mae angen i chi sicrhau ei fod yn aros felly.

Archwiliwch bentyrrau o fêls yn rheolaidd i sicrhau:

- bod y pentwr mewn cyflwr da o hyd, yn arbennig ar ôl tywydd gwael;
- nad yw'r pentwr mewn perygl o ddymchwel;
- nad yw plant a phobl ifanc yn defnyddio'r pentwr fel lle chwarae neu guddfan;
- nad yw bêls yn dod yn rhydd.

Datgymalwch neu ailadeiladwch unrhyw bentyrrau sydd bellach yn ansefydlog.

Dadbentyrru

Mae pobl mewn perygl o syrthio oddi ar bentyrrau pan fyddant yn dadbentyrru bêls â llaw am eu bod yn aml yn ceisio:

- rhyddhau bêls sydd wedi mynd yn sownd;
- symud bêls o'r rhan anghywir o'r pentwr;
- codi bêls â llinynnau wedi torri;
- gweithio'n rhy agos at ymyl y pentwr.

Symud bêls o bentwr neu lwyth

Dilynwch y cyngor hwn p'un a ydych yn symud bêls â llaw neu gan ddefnyddio peiriant.

- Dylech ddadbentyrru'r bêls yn groes i'r drefn y cawsant eu pentyrru.
- Peidiwch â rhyddhau neu symud bêls o waelod na chanol y pentwr am y bydd hynny'n ansefydlogi'r pentwr.
- Peidiwch byth â gadael bêls sy'n bargodi heb ddim i'w cynnal.
- Peidiwch â cheisio gwrthio bêls mawr oddi ar bentwr yn gorfforol – dylech bob amser ddefnyddio offer trafod mecanyddol ar gyfer bêls mawr a dadbentyrru'r bêls o'r brig yn gyntaf.
- Byddwch yn ymwybodol o'r risgiau sy'n gysylltiedig â chodi a chario pan fyddwch yn symud bêls bach/confensiynol, na fyddant efallai yn addas i gael eu codi'n fecanyddol.
- Byddwch yn ymwybodol y gallai'r bêls sadio pan fyddwch yn eu dadbentyrru.

Symud bêls

Cerbydau ac offer

- Defnyddiwch offer trafod bêls ac ôl-gerbydau neu gerbydau a gynlluniwyd ac a adeiladwyd yn gywir ac sy'n cael eu cynnal a'u cadw'n gywir y gellir clymu llwythi wrthynt.
- Sicrhewch fod echelau a theiars yn ddigon cryf i ymdopi â'r llwythi trymaf a osodir arnynt.
- Ystyriwch bwysau unrhyw lwyth ac offer trafod sydd ynghlwm wrth offer a cherbydau – bydd llawlyfrau cyfarwyddyd peirannau yn darparu'r wybodaeth berthnasol ond, er enghraifft:
 - gall trafodwr telesgopig sy'n codi tair belen fawr fod yn cario llwyth o bron dwy dunnell fetrig;
 - gall wagen sy'n cario 36 o fêls mawr fod yn cario llwyth o fwy nag 20 tunnell fetrig.

- Peidiwch â chodi na phentyrru bêls yn uwch na galluoedd yr offer trafod sy'n cael ei ddefnyddio.
- Peidiwch â chario belen na bêls sy'n eich rhwystro rhag gweld.
- Sicrhewch fod:
 - rhestlau gwair ac ati yn sownd wrth ôl-gerbydau;
 - llwythi yn sefydlog. Ni fydd clymu llwyth â rhaff yn ei wneud yn sefydlog;
 - pwyseddau teiars wedi'u gosod yn gywir;
 - ôl-gerbydau yn sownd wrth eu tractor neu eu cerbyd halio.
- Mae llawer o ddyfeisiau clymu ar gyfer trafod bêls, megis clampiau, gafaelion a phigynnau. Dewiswch y rhain i weddu i'r math o fêls sy'n cael eu trafod.

Os ydych yn defnyddio pigynnau:

- Mae'n well defnyddio dau neu ragor o bigynnau i sicrhau bod belen yn cael ei dal yn sownd a lleihau'r risg y bydd belen yn 'troi' ar y pigyn neu'n dod yn rhydd;
- mae pigynnau hwy yn fwy diogel ar gyfer sicrhau bod llwyth yn sefydlog ond mae'n rhaid clymu bêls yn sownd neu gall pwysau'r bêls ar flaen y pigynnau achosi i'r pigynnau dorri;
- sicrhewch nad yw pigynnau yn gwthio allan mor bell drwy'r bêls fel eu bod yn beryglus i bobl;
- tynnwch bigynnau allan o fêls, eu plygu yn ôl neu eu gorchuddio cyn teithio ar y briffordd a phan nad oes eu hangen, fel nad ydynt yn beryglus i bobl a defnyddwyr ffordd eraill.

Symud bêls ar dractor

Mae craidd disgyrchiant yn bwysig wrth drafod bêls mawr, yn arbennig yn achos blaen-lwythwr.

- Sicrhewch fod y llwyth mor isel â phosibl - gallai llwyth pendrwm achosi i'r tractor droi drosodd tuag at yn ôl neu i'r ochr.
- Defnyddiwch reolyddion yn llyfn, gan osgoi symudiadau herciog.
- Peidiwch â theithio yn rhy gyflym.
- Sicrhewch fod digon o falast ar flaen a chefn y tractor i wrthbwysu'r llwyth. Heb ddigon o falast gall fod yn anodd llywio'r tractor a brecio a gallai fod yn beryglus yn y cae ac ar y ffordd.

Diogelu rhag troi drosodd a phethau'n syrthio

Dylai fod gan offer a ddefnyddir i symud bêls gabanau neu fframiau diogelwch amgaeedig, cymeradwy sydd mewn cyflwr da, hy system diogelu rhag troi drosodd (ROPS). Dylai fod:

- yn gaban amgaeedig amddiffynnol neu'n far rholio â chanopi;
- wedi'i gynllunio i wrthsefyll y grymoedd deinamig a geid o ganlyniad i gerbydau yn troi drosodd.

Dylid gosod gwregysau diogelwch (a'u gwisgo) os defnyddir y peiriant ar gyfer gwaith lle y mae risg y bydd yn troi drosodd pan allai'r gyrwr gael ei wasgu rhwng y peiriant a'r ddaear.

Trefnu llwythi ar gerbydau

- Adeiladwch lwythi i weddu i'r daith i'r safle storio:
 - peidiwch â gorlwytho'r ôl-gerbyd;
 - byddwch yn ymwybodol bod llwythi uchel yn fwy tebygol o droi drosodd;
 - peidiwch â phentyrru bêls y tu hwnt i ymyl yr ôl-gerbyd.
- Clymwch lwythi â strapiau neu raffau a chlymwch fêls yn y cefn â dwy strapen, am mai'r rhain sy'n tueddu i siglo fwyaf.

Ceir canllawiau ar drefniadau llwytho ar gyfer cerbydau ar y ffordd yng nghyhoeddiad yr Adran Drafnidiaeth Code of Practice: Safety of loads on vehicles (ISBN 978 0 11 552547 6).

Llwybrau dros gaeau

- Penderfynwch ar y rhain o flaen llaw a chyfarwyddwch yrwyr yn unol â hynny.
- Ystyriwch effeithiau tir garw, llwybrau a phyrth.

Llwybrau ar y ffordd

Mae angen bod yn arbennig o ofalus wrth symud offer amaethyddol a phentyrrau o fêls ar ffyrdd cyhoeddus. Sicrhewch eich bod yn ymwybodol o'ch dyletswyddau o dan ddeddfwriaeth traffig ffyrdd. Os nad ydych yn si[^]wr, holwch yr heddlu, yr Adran Drafnidiaeth neu'ch cyngor lleol.

Cynlluniwch lwybrau teithio ar y ffordd i geisio osgoi:

- rhwystrau uwchben, megis pontydd a choed, a all ryddhau llwythi neu rwygo rhwydi neu gynfasau oddi ar fêls;
- cylchfannau, yn arbennig cylchfannau bach, y gallai cerbydau â llwythi fynd yn ansefydlog wrth fynd o'u hamgylch;
- bryniau serth;
- troadau sydyn.

Gall symud nifer o fêls mawr ar yr un pryd achosi problemau wrth frecio a llywio a phroblemau sefydlogrwydd. Archwiliwch y llwyth yn rheolaidd ac ar ôl brecio'n drwm neu newid cyfeiriad yn sydyn.

Pobl

- Edrychwch o amgylch y cerbyd cyn dechrau symud, yn arbennig am blant a phobl ifanc.
- Sicrhewch fod pawb yn ddigon pell oddi wrth y llwybr gyrru cyn cychwyn ar y daith.
- Peidiwch byth â chludo teithwyr ar lwythi neu gerbydau cludo bêls.
- Peidiwch byth â chaniatáu i unrhyw un deithio ar unrhyw beiriannau, yn arbennig barrau halio unedau ôl-gerbydau.

Problemau eraill yn gysylltiedig â bêls

Tân

- Dylai'r pellter rhwng pentyrrau ac adeiladau cyfannedd adlewyrchu'r risgiau os bydd pentwr yn mynd ar dân. Dylai eich awdurdod tân ac achub lleol allu eich cynghori ynghylch hyn ac efallai y byddwch am ofyn i'ch darparwr yswiriant a'ch cyngor lleol am gymorth.
- Pan fydd nifer o bentyrrau wedi'u lleoli gyda'i gilydd y tu allan, dylid eu hadeiladu, os yw'n bosibl, mewn llinell ar draws y prifwynt.
- Cynlluniwch bentyrrau i ffwrdd o fnyediad cyhoeddus os oes modd. Os na ellir osgoi hyn, byddwch yn ymwybodol bod pentyrrau gerllaw ffyrdd a llwybrau troed cyhoeddus yn agored i danau – a achosir gan fonion sigarêts a daflwyd gan bobl yn mynd heibio neu danau sy'n cael eu cynnau'n fwriadol.

Ffynonellau tanio

- Unwaith y bydd pentyrrau wedi'u hadeiladu, sicrhewch na chaiff deunyddiau hylog na deunyddiau a allai fod yn ffynhonnell danio, megis gwrteithiau neu danwydd, eu storio gerllaw.

- Sicrhewch fod unrhyw wifrau trydanol y tu mewn i ysguboriau yn addas, yn ddiogel ac wedi'u gosod yn gywir fel na fyddant yn gweithredu fel ffynhonnell danio.
- Sicrhewch fod injans peiriannau codi bêls yn rhydd o wellt a theilchion eraill i osgoi achosi tân – gosodwch giardiaid os oes modd i atal bêls a deunydd rhydd rhag syrthio ar yr injan.
- Peidiwch â chaniatáu i bobl ysmegu gerllaw pentyrrau.
- Byddwch yn ymwybodol y gall bêls o wair fynd ar dân weithiau ohonynt eu hunain.

Llinellau trydan uwchben a gwasanaethau tanddaearol

- Peidiwch â gweithio nac adeiladu pentyrrau o dan linellau trydan uwchben nac o fewn pellter llorweddol o 9 m iddynt.
- Sicrhewch fod offer llwytho yn cael ei ostwng pan fyddwch yn mynd o dan linellau trydan uwchben – os oes modd, gosodwch 'pyst gôl' ar y cerbyd i rybuddio'r gyrrwr.
- Peidiwch ag adeiladu pentyrrau dros wasanaethau tanddaearol megis pibellau nwy neu hydrantau d[^]wr, am y gallai'r pentwr achosi rhwystr os oes angen gwneud gwaith atgyweirio brys.

Codi a chario

Gall cynllunio gofalus leihau rhai o'r problemau afiechyd sy'n gysylltiedig â chodi a chario;

- Trefnwch eich gwaith i leihau achosion o 'ymdriniaeth ddwbl'.
- Defnyddiwch offer trafod bêls mecanyddol lle bynnag y bo modd
- Sicrhewch, os nad oes angen trafod bêls â llaw, fod:
 - y bobl sy'n gwneud y gwaith yn gorfforol abl a'u bod wedi'u hyfforddi'n gywir mewn technegau codi a chario;
 - bêls yn cael eu trafod ar uchder sy'n gyfforddus;
 - cymhorthion trafod, ee picweirch neu fachau bêls, yn cael eu defnyddio, a'u bod yn cael eu defnyddio'n gywir.

Llwch

Gall llwch achosi problemau anadlol.

- Lle bynnag y bo modd, defnyddiwch offer mecanyddol i drafod bêls.
- Peidiwch ag ysgwyd bêls sydd wedi llwydo neu sy'n arbennig o lychlyd.
- Gwisgwch anadlydd addas os ydych yn gweithio y tu mewn i adeiladau, lle rydych yn debygol o gael eich amlygu i lawer iawn o lwch. Os ydych yn defnyddio anadlydd tafladwy, sicrhewch ei fod yn bodloni safon EN 149 a bod ganddo hidlydd FFP2 neu uwch. Dylai'r safon hon fod wedi'i nodi'n eglur ar y mwgwd: **efallai na fydd mygydau nad ydynt wedi'u labelu fel hyn yn cynnig unrhyw amddiffyniad.**

Fermin

Mae trefniadau rheoli fermin da yn hanfodol, am y gall fermin megis llygod mawr ddifetha 20% o bentwr. Maent yn hoffi'r cysgod, y gwres, y bwyd a'r d[^]wr a ddarperir gan bentwr o fêls ac ar ben hynny mae'n well ganddynt gnoi drwy linyddau bêls yn hytrach na mynd o'u hamgylch. Yn ogystal ag achosi i bentyrrau fynd yn ansefydlog, gall llygod mawr hefyd achosi afiechydion megis leptosbriosis.

Plant a phobl ifanc

Mae plant a phobl ifanc yn cael eu denu at fêls a phentyrrau ac maent mewn perygl yn arbennig pan fydd peiriannau fferm yn cael eu defnyddio.

- Ataliwch blant a phobl ifanc rhag chwarae gyda bêls, dringo ar bentyrrau a gwneud cuddfannau y tu mewn iddynt.
- Chwiliwch am arwyddion sicr bod plant mewn pentyrrau, ee bêls wedi'u hadeiladu i wneud cuddfan neu deganau neu ddrillad yn gorwedd ar fêls.
- Peidiwch â chaniatáu i blant na phobl ifanc fod yn bresennol pan fydd gwaith pentyrru neu ddadbentyrru yn cael ei wneud.

Rhestr wirio: Camau i'w cymryd cyn dechrau gweithio gyda bêls

Pobl

- Cadwch blant a phobl ifanc draw neu sicrhewch bod yn cael eu goruchwyllo
- Defnyddiwch arwyddion neu rwystrau i gadw aelodau o'r cyhoedd draw neu unrhyw un nad yw'n ymwneud â thrafod bêls
- Sicrhewch fod cyflogeion, pobl hunangyflogedig a chontractwyr:
 - wedi'u hyfforddi'n gywir
 - yn ymwybodol o'r peryglon
 - yn ymwybodol o weithdrefnau gweithio diogel
 - ag offer amddiffynnol personol priodol a'u bod yn ei wisgo
 - yn abl yn feddygol ac yn gorfforol i wneud y gwaith sy'n cael ei wneud
 - yn ymwybodol o'r hyn y dylent ei wneud os ydynt yn gweithio ar eu pennau eu hunain
 - yn ymwybodol o'r hyn y dylent ei wneud os bydd argyfwng

Gweithle

- Sicrhewch fod yr amgylchedd gwaith:
 - yn addas ar gyfer y gwaith y bwriedir ei wneud, ee pentyrru, llwytho, dadlwytho ac ati
 - ymhell o linellau trydan uwchben neu wasanaethau tanddaearol
 - yn glir o linyrnau rhydd neu linyrnau'n llusgo ar y llawr; ac
 - nad yw'n cynnwys unrhyw dyllau, ffosydd ac ati
- Cynlluniwch lwybrau, yn arbennig os ydych yn teithio ar y ffordd (ee dylech osgoi rhwystrau uwchben, cylchfannau, troadau sydyn, brecio trwm)

Offer

- Defnyddiwch yr offer cywir a sicrhewch ei fod wedi'i osod yn sOWNd
 - Sicrhewch fod offer yn addas i'r dasg a bod y llwyth o fewn terfynau llwyth gweithio diogel
 - Sicrhewch fod:
 - pibellau d^wr hydrolog yn sOWNd ac nad ydynt yn gollwng
 - offer yn symud/gweithio yn rhwydd
 - offer yn cael ei gadw mewn cyflwr da
 - cynfasau/rhwydi mewn cyflwr da
- ROPS a FOPS wedi'u gosod ar offer

Y gweithgaredd

- Cynlluniwyd y gwaith yn gywir
- Sefydlwyd systemau gwaith diogel ar gyfer:
 - pobl sy'n gweithio ar eu pennau eu hunain
 - beth i'w wneud os bydd rhywbeth yn mynd o'i le
- Gwnewch ysguboriau yn ddiogel i leihau'r risg y caiff pobl anawdurdodedig fynediad iddynt, yn arbennig plant a phobl ifanc

Darganfod mwy

Pam syrthio? Atal syrthio ym myd amaeth Taflen INDG369W/E(rev1) HSE Books 2007 (un copi am ddim neu becynnau o 15 ar werth ISBN 978 0 7176 6283 8)

Shock horror: Safe working near overhead power lines in agriculture Taflen INDG389 HSE Books 2003 (un copi am ddim neu becynnau o 10 ISBN 978 0 7176 2764 6)

Working safely near overhead power lines Taflen Wybodaeth ar Amaethyddiaeth AIS8(rev2) HSE Books 2000

Atebion codi a chario ar gyfer ffermydd Taflen Wybodaeth ar Ddiogelwch Amaethyddol AS23W/E(rev3) HSE Books 2006 (un copi am ddim neu becynnau o 15 ISBN 978 0 7176 6284 5)

Farmer's lung Taflen Wybodaeth ar Ddiogelwch Amaethyddol AS5 HSE Books 1988

Common zoonoses in agriculture Taflen Wybodaeth ar Amaethyddiaeth AIS2(rev2) HSE Books 2000

Keep children safe on the farm: Fatal accidents to children Taflen INDG340 HSE Books 2001

Preventing accidents to children on farms Taflen Wybodaeth ar Ddiogelwch Amaethyddol AS10(rev2) HSE Books 2000

LOLER: How the regulations apply to agriculture Taflen Wybodaeth ar Amaethyddiaeth AIS28 HSE Books 1998

Fatal traction: Practical advice on avoiding agricultural transport accidents Taflen INDG279(rev1) HSE Books 2001

Tractor action: A step-by-step guide to using tractors safely Taflen INDG185(diw1) HSE Books 2003(un copi am ddim neu becynnau o 10 ISBN 978 0 7176 2711 0)

PUWER 98: How the regulations apply to agriculture and forestry Taflen Wybodaeth ar Amaethyddiaeth AIS27 HSE Books 1998

Rhagor o wybodaeth

Mae cyhoeddiadau HSE sydd ar werth a chyhoeddiadau HSE sydd am ddim ar gael drwy archebu drwy'r post o: HSE Books, PO Box 1999, Sudbury, Suffolk CO10 2WA Ffôn: 01787 881165 Ffacs: 01787 313995 Gwefan: www.hsebooks.co.uk (Mae cyhoeddiadau HSE sydd ar werth ar gael hefyd o siopau llyfrau a gellir llwytho taflenni am ddim i lawr o wefan HSE: www.hse.gov.uk.)

I gael gwybodaeth am iechyd a diogelwch, ffoniwch Linell Wybodaeth HSE Ffôn: 0845 345 0055 Ffacs: 0845 408 9566 Ffôn testun: 0845 408 9577 e-bost: hse.infoline@natbrit.com neu ysgrifennwch i Gwasanaethau Gwybodaeth HSE, Parc Busnes Caerffili, Caerffili CF83 3GG.

Mae'r daflen hon yn cynnwys nodiadau ar arfer da nad ydynt yn orfodol ond a allai fod yn ddefnyddiol wrth i chi ystyried yr hyn y mae angen i chi ei wneud.

Mae'r daflen hon ar werth mewn pecynnau o 15 o: HSE Books, ISBN 978 0 7176 6280 7. Mae copiâu unigol am ddim hefyd ar gael o HSE Books.

© [®] *Hawlfraint y Goron* Gellir atgynhyrchu'r cyhoeddiad hwn am ddim, ac eithrio at ddibenion hysbysebu, arnodi neu fasnachu. Cyhoeddwyd gyntaf 06/06. Cydnabyddwch y ffynhonnell fel HSE.

Diolch i Anglian Straw Limited a'r Safety Company Limited am eu cymorth gyda'r daflen hon.