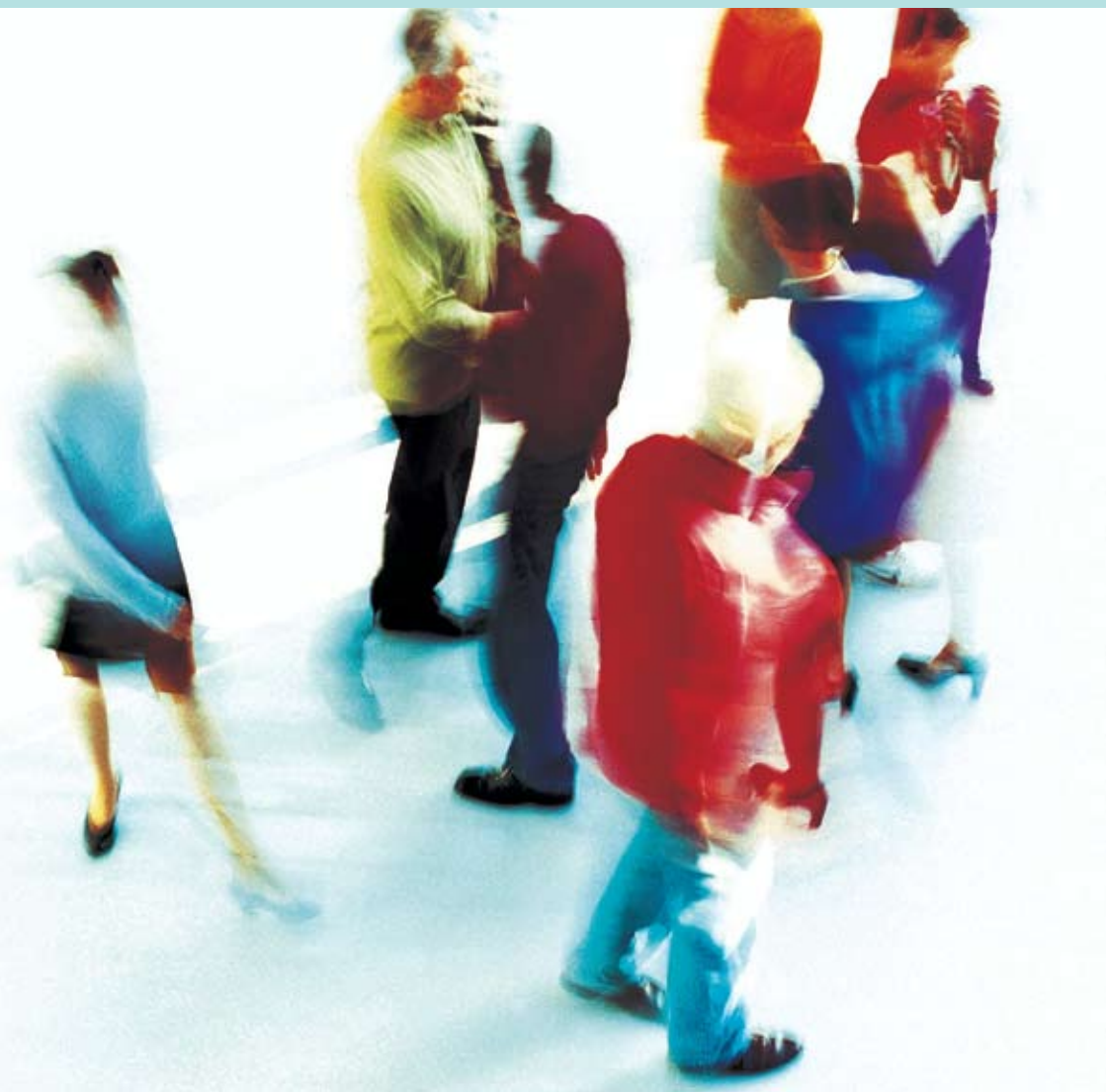





**LACORS** gweithio  
gyda'n gilydd

# Rôl eich cyngor o ran rheoleiddio iechyd a diogelwch

Llawlyfr i Gynghorwyr



A woman with her hair in a bun, wearing a grey blazer over a red top, is looking down at a teal sign she is holding. The sign contains white text in Welsh.

FFAI TH Yn  
2006/07 cafodd  
241 o weithwyr eu  
lladd yn y gwaith

## Cyflwyniad

Mae cyngorau yn gyfrifol am reoleiddio iechyd a diogelwch mewn dros filiwn o weithleoedd, gan gyflogi tua hanner y gweithlu ym Mhrydain. Mae'r Awdurdod Gweithredol Iechyd a Diogelwch (HSE) yn gyfrifol am y gweddi. Mae iechyd a diogelwch yn y gwaith yn cynnwys pob un ohonom p'un a ydym yn gyflogwyr, yn gyflogeion neu'n aelodau o'r cyhoedd, sy'n ymweld â siopau, swyddfeydd, tafarndai, sinemâu neu gartrefi gofal preswyl neu'n gweithio ynddynt. Felly dylid rhoi lle amlwg iddo yng nghynlluniau corfforaethol cyngorau.

Mae gan bob cyngor dosbarth ac unedol ym Mhrydain Fawr ddyletswydd statudol o dan Adran 18 o Ddeddf Iechyd a Diogelwch yn y Gwaith ac ati 1974 i sicrhau ei fod yn gwneud trefniadau

prïodol ar gyfer y gwaith o reoleiddio iechyd a diogelwch yn ei ardal. Mae cyngorwyr yn ymwneud yn uniongyrchol â threfniadau llywodraethu prosesau rheoleiddio iechyd a diogelwch ym Mhrydain Fawr drwy'r Panel Llywodraeth Leol.

Mae'r Panel Llywodraeth Leol yn cynnwys uwch gyngorwyr a enwebir drwy gymdeithasau llywodraeth leol (CLIL, CLILC a Chonfensiwn Awdurdodau Lleol yr Alban). Mae'n cyfarfod â Bwrdd HSE (sy'n pennaf gyfrifol am iechyd a diogelwch ym Mhrydain Fawr) yn rheolaidd i drafod materion strategol ar gyfer llywodraeth leol a ganolog mewn perthynas â rheoleiddio iechyd a diogelwch.

Mae trosolwg o'r sectorau a oruchwyilir gan gyngorau lleol a HSE isod.

### Swyddogion rheoleiddio iechyd a diogelwch cyngorau lleol

Siopau  
Swyddfeydd (ac eithrio swyddfeydd y llywodraeth)  
Gwestai  
Bwytai  
Gweithgareddau hamdden  
Meithrinffeydd  
Adeiladau clybiau  
Amgueddfeydd  
Addoldai  
Llety gwarchod/cartrefi gofal  
Tafarndai a chlybiau  
Warysau  
Banciau/cymdeithasau adeiladu


### Arolygwyr HSE

Ffatrioedd  
Ffermydd  
Safleoedd adeiladu  
Gosodiadau niwclear  
Mwyngloddiau  
Ysgolion/colegau  
Caeau ffeiriau  
Systemau nwy/trydan/dŵr  
Ysbytai  
Cartrefi nyrsio  
Adeiladau'r llywodraeth  
Systemau trafniadaeth

## Rhestr wirio cyngorwyr

Defnyddiwch y rhestr wirio i gael rhagor o wybodaeth am sut y gall gwaith rheoleiddio iechyd a diogelwch helpu eich cyngor i fodloni mesurau perfformiad cenedlaethol a gwella bywydau pobl.

<b>Rolau a chyfrifoldebau</b>	✓ neu x	
A ydych yn gwybod pa ddeiliad portffolio sy'n gyfrifol am reoleiddio iechyd a diogelwch?		
A ydych wedi gweld cynlluniau gwasanaeth ac adroddiadau perfformiad ar gyfer gwaith rheoleiddio iechyd a diogelwch?		
A ydych yn gwybod faint o swyddogion rheoleiddio iechyd a diogelwch rydych yn eu cyflogi?		
<b>Safleoedd a damweiniau</b>	✓ neu x	
A ydych yn ymwybodol o faint o safleoedd y mae eich cyngor yn eu rheoleiddio o dan ddeddfwriaeth iechyd a diogelwch?		
A ydych yn gwybod faint o ddamweiniau yn y gweithle yr ymchwiliodd eich cyngor iddynt y llynedd?		
A yw cyfraddau damweiniau/salwch eich gweithle lleol yn cynyddu?		
<b>Blaenoriaethau a thargedau</b>		
A ydych yn gwybod sut y gall iechyd a diogelwch gyfrannu at gyflawni dangosyddion perfformiad cenedlaethol?		
A yw adnoddau'r cyngor a neilltuir i waith rheoleiddio iechyd a diogelwch wedi cynyddu dros y tair blynedd diwethaf?		
A oes unrhyw dargedau rheoleiddio iechyd a diogelwch a bennir gan eich cyngor?		
<b>Gweithredu</b>		
A yw cyfraniad iechyd a diogelwch gwell wedi cael ei gydnabod yn eich cynlluniau corfforaethol?		
A yw eich cyngor yn gwneud 'trefniadau digonol' ar gyfer rheoleiddio iechyd a diogelwch?		
A yw eich tîm rheoleiddio iechyd a diogelwch yn gwneud gwaith partneriaeth gyda HSE neu gynghorau?		
A yw eich cyngor wedi mabwysiadu egwyddorion risg synhwyrol?		

A man with dark hair, wearing a dark grey suit, a light blue shirt, and a dark tie with a circular pattern, is holding a teal sign. The sign contains white text in Welsh. The background is plain white.

FFAITH Yn 2006/07  
amcangyfrifir i 36  
miliwn o ddiwrnodau  
gwaith gael eu colli  
oherwydd anafiadau yn  
y gweithle a salwch sy'n  
gysylltiedig â gwaith

## Beth yw gwaith rheoleiddio iechyd a diogelwch?

Mae gan gynghorau a'u swyddogion rheoleiddio ystod o ymyriadau effeithiol ar gael er mwyn lleihau damweiniau a salwch yn y gymuned. Yn benodol, mae eu gwaith gyda busnesau bach yn ffordd effeithiol o fynd i'r afael â materion lleol. Mae gan swyddogion rheoleiddio a chynghorau unigol ran allweddol i'w chwarae hefyd o ran dylanwadu ar fusnes

cenedlaethol drwy ymyriadau a gyflawnir mewn partneriaeth â HSE a chynghorau.

**Gan ddefnyddio'r dulliau canlynol, mae swyddogion iechyd a diogelwch yn gweithio gyda busnesau i wella iechyd a diogelwch i gyflogwyr, cyflogeion ac aelodau o'r cyhoedd:**

### **Gwella iechyd a diogelwch**

- Rhoi cyngor i fusnesau ar ofynion cyfreithiol
- Mentrau prosiect gyda rhanddeiliaid lleol
- Mentrau ar draws y sector/diwydiant
- Darparu hyfforddiant
- Gweithio mewn partneriaeth â busnes, cynghorau eraill a HSE
- Addysg ac ymwybyddiaeth
- Gweithio gyda'r rheini mewn perygl
- Arolygu a gorfodi
- Nodi a chyfleu arfer busnes gorau

### **Cyflwyno prosesau synhwyrol ar gyfer rheoli iechyd a diogelwch**

e.e. canolbwyntio ar gamau ymarferol i ddiogelu pobl rhag niwed gwirioneddol

### **Cyfrannu at strategaethau cynghorau lleol**

e.e. atal troseddau, iechyd, gofal cymdeithasol a lles a llewyrch economaidd

## Beth yw'r effaith?

### I gyflogeion...

Gall gwaith rheoleiddio iechyd a diogelwch cynghorau lleol gael effaith bwysig ar leihau anafiadau a salwch yn y gweithle ym mhob cymuned. Mae nifer yr anafiadau difrifol i gyflogeion bob blwyddyn yn dal i fod yn annerbyniol.

**FFAI TH** Cofnodwyd dros 28 000 o anafiadau difrifol yn 2006/07, gyda 100 000 o anafiadau eraill yn peri i gyflogeion gymryd dros dri diwrnod i ffwrdd o'r gwaith

## Beth yw'r effaith?

### I fusnesau lleol...

Nid yw llawer o fusnesau yn llwyr werthfawrogi cost anafiadau a salwch yn y gwaith. Os bydd cyflogai i ffwrdd o'r gwaith oherwydd hyn, mae'n bosibl y bydd y cyflogwr:


- yn colli cynhyrchiant;
- yn gorfod talu cyflogau am staff cyflenwi;
- yn wynebu cynnydd ym mhremiymau yswiriant atebolrwydd cyflogwyr;
- yn colli ei enw da.

Mae cyfanswm cost damweiniau yn y gweithle i gymdeithas yn uwch o lawer, er enghraifft:

- cost triniaeth i wasanaethau iechyd;
- cost unrhyw fudd-daliadau i'r llywodraeth;
- y baich ychwanegol a roddir ar deuluoedd a chydweithwyr.

Dyma enghraifft nodweddiadol o ganlyniad damwain a ddigwyddodd yn y gwaith.

Gwnaeth gweithiwr mewn cwmni bach a oedd yn defnyddio peiriant heb orchudd diogelu ddal llawes ei siwmpwr yn y peiriant, gan falu ei fraich. Ar ôl cael llawdriniaeth fawr, ni ddychwelodd i'r gwaith am dri mis. Ar ôl dychwelyd i'r gwaith ni allai weithio ar beiriannau felly rhoddwyd dyletswyddau gweinyddol iddo am bum mis. Erlynwyd rheolwr gyfarwyddwr y cwmni ar ôl y digwyddiad. Diswyddwyd dau gyflogai. Costiodd y digwyddiad dros £45 000 i'r busnes, a gellid bod wedi'i osgoi drwy ddarparu gorchudd diogelu ar y peiriant sydd ond yn costio ychydig bunnoedd.



FFAITH Amcangyfrifir  
bod damweiniau a  
salwch yn y gwaith yn  
costio rhwng £3.3 a  
£6.5 biliwn i gyflogwyr  
ym Mhrydain bob  
blwyddyn

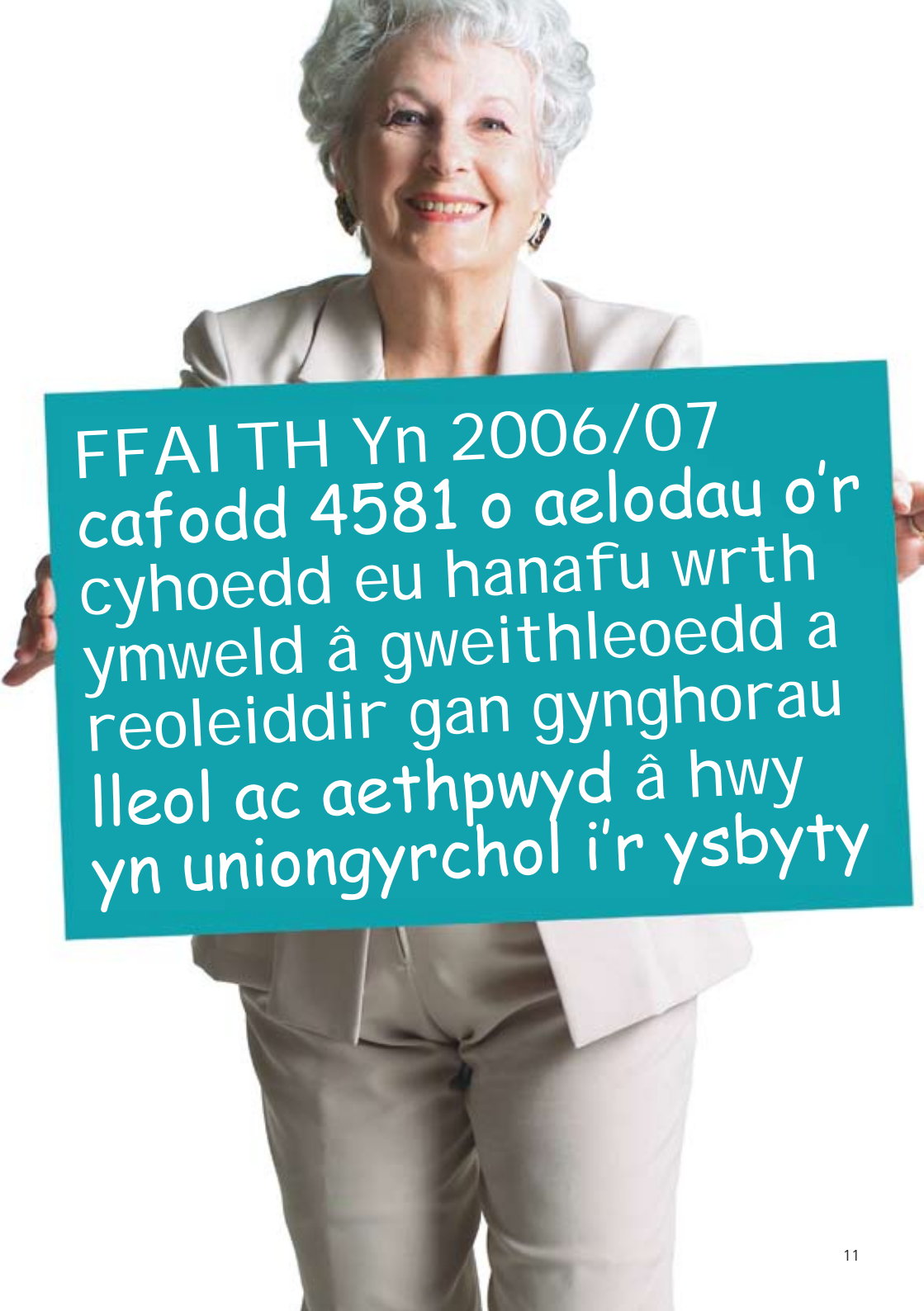
## Beth yw'r effaith?

### I'r cyhoedd...

O dan gyfraith iechyd a diogelwch mae'n ofynnol diogelu'r cyhoedd yn briodol tra'n cydnabod nad yw'n bosibl dileu risg yn llwyr. Gellir rheoli risg mewn ffordd synhwyrol a chyfrifol a dyna'r hyn y dylid ei wneud.

Mae angen i wasanaethau rheoleiddio iechyd a diogelwch cynghorau lleol sicrhau bod adnoddau ar gael lle y gallant fod mor effeithiol â phosibl o ran diogelu pobl rhag niwed a dioddefaint gwirioneddol. Er enghraifft, bu farw 28 aelod o'r cyhoedd yn ystod 2006/07 mewn gweithleoedd a orfodir gan gynghorau lleol.





FFAI TH Yn 2006/07  
cafodd 4581 o aelodau o'r  
cyhoedd eu hanafu wrth  
ymweld â gweithleoedd a  
reoleiddir gan gynghorau  
lleol ac aethpwyd â hwy  
yn uniongyrchol i'r ysbyty

## Gwella iechyd a diogelwch yn eich cymuned

Gall gwelliannau mewn iechyd a diogelwch arwain at fanteision sylweddol i unigolion, teuluoedd, busnesau a'r gymuned ehangach.

Mae gwaith partneriaeth rhwng HSE a chynghorau yn dal i ddatblygu ac yn dod yn rhan o'r ffordd rydym yn gwneud busnes. Mae llwyddiannau yn yr astudiaethau achos canlynol nid yn unig yn dangos canlyniadau iechyd a diogelwch gwell ond maent yn dangos pwysigrwydd gwaith partneriaeth rhwng HSE a chynghorau, ac ar draws cynghorau yn glir.

Drwy ddatblygu cynlluniau gwaith rhanbarthol a thrwy ddefnyddio arbenigedd grwpiau sirol a rhanbarthau, mae cynghorau a HSE wedi gallu cyflwyno rhaglen iechyd a diogelwch a anelir at y meysydd hynny sydd fwyaf tebygol o arwain at leihad mewn anafiadau a salwch yn y gwaith.

### Plant a phobl ifanc

■ Roedd bachgen 14 oed a fu'n gweithio mewn siop gig am flwyddyn yn defnyddio'r peiriant malu cig. Aeth y plaster ar ei fawd yn sownd yn y peiriant ac roedd baril y peiriant mor gryf fel y cafodd ei law ei lusgo i mewn i'r peiriant. Collodd bob bys ar ei law dde, gan gynnwys ei figyrnau. Aeth swyddogion rheoleiddio iechyd a diogelwch y cyngor ati i erlyn ei gyflogwr, a arweiniodd at ddirwy o £7500 am dorri amodau iechyd a diogelwch ynghyd â dirwy o £500 am ei gyflogi yn anghyfreithlon.

■ Yn Swydd Efrog a Gogledd Ddwyrain Lloegr, cynhaliodd Cyngor Bwrdeistref Metropolitan Calderdale waith ymchwil ar dyllu cyrff a thatŵs rhannol barhaol gan fod diffyg gwybodaeth am arferion derbynol, gan gynnwys sicrhau y caiff heintiau eu rheoli. Defnyddiodd y cyngor arian Gwyddoniaeth a Thechnoleg HSE i ddatblygu canllawiau ymarferol, cyfredol i sicrhau y caiff iechyd pobl ifanc sy'n cael gwaith o'r fath ei ddiogelu. Bydd y canllawiau ar gael i bob swyddog rheoleiddio iechyd a diogelwch sy'n pryderu am hyn.

## Cymunedau cryfach a mwy diogel

■ Yn dilyn syniad arloesol gwnaeth swyddogion rheoleiddio iechyd a diogelwch un cyngor weithio gyda staff atal troseddau'r heddlu i ddefnyddio pwerau iechyd a diogelwch i leihau troseddau mewn mannau manwerthu lle yr ymosodwyd ar staff yn dreisgar yn ystod lladrad. Mae addasu'r cownter ac ailosod arwyddion drws wedi gwella diogelwch y gweithle ac wedi sicrhau lleihad mewn troseddau.

■ Derbyniodd gweithgarwch Cymunedau Gwaith Mwy Diogel gefnogaeth gadarnhaol gan gydweithwyr cynghorau lleol yn Swydd Efrog a Gogledd Ddwyrain Lloegr gyda digwyddiadau yn cael eu cynnal mewn sawl ardal gan gynnwys Blyth, Sunderland, Washington, Efrog, Tyndale, Alnwick a Wansbeck. Roedd y digwyddiadau hyn yn arbennig o boblogaidd gyda chynghorau lleol oherwydd y blas lleol:

- defnyddio busnesau lleol mwy o faint i ddenu cynrychiolwyr a lledaenu'r neges iechyd a diogelwch;
- y cyfle i gynghorau llai, cyfagos rannu adnoddau gan ddefnyddio'r system gwarantau hyblyg.

Parhaodd y gwaith hwn gyda'r digwyddiad 'Cymuned Gweithio Iachach' yn Wakefield. Mae'r gwaith yn cynnwys digwyddiad cofrestru lle y caiff busnesau lleol eu gwahodd i ddod yn rhan o'r fenter drwy

ddarparu adnoddau, cynnig lleoliadau a'r cyfle i weithio gyda chwmnïau cyfagos. Yna cynhelir rhaglen ddwys o arolygiadau ar y cyd rhwng HSE/cynghorau lle y caiff gwarantau hyblyg eu defnyddio. Bydd wythnos o ddigwyddiadau yn dilyn hyn gan gynnwys cyflwyniadau, gweithdai ac anerchiadau yn cynnwys cynghorau lleol, HSE a rhanddeiliaid eraill, megis yr Asiantaeth Diogelu Iechyd, y gwasanaeth tân a'r heddlu a'r Siambr Fasnach ac ati.

Cynlluniwyd digwyddiadau symlach newydd, sy'n debygol o gynnwys llai o gyflwyniadau a mwy o arolygiadau, yn Tyne and Wear, Hull, Harrogate, Bradford a Rotherham. Lle y bo'n bosibl, caiff gwarantau hyblyg eu defnyddio ar y cam arolygu.

## Datblygu economaidd a'r amgylchedd

■ Caiff signal teledu analog y DU ei ddiffodd yn raddol a bydd signal digidol yn cymryd ei le wrth i'r broses o newid i ddigidol fynd rhagddi. Er mwyn paratoi ar gyfer y gwaith cynyddol yn y diwydiant, penderfynodd y chwe chyngor lleol yng Ngogledd Cymru a HSE dargedu gosodwyr erialau yng Ngogledd Cymru cyn newid i ddigidol. Er mwyn sicrhau bod gan arolygwyr HSE a swyddogion rheoleiddio y cyngor wybodaeth briodol am y systemau gwaith diogel ar gyfer gwaith ar uchder wrth osod erialau domestig, gwnaethant ddilyn cwrs hyfforddi'r diwydiant ar waith ar uchder a daethant yn gyfarwydd â'r cod ymarfer a ddatblygwyd gan y diwydiant.

Rhoddyd gwarantau hyblyg i swyddogion cynghorau fel y gallent gymryd camau gorfodi cyffredinol ar ran HSE. Golygai hyn nad oedd swyddogion cynghorau ond yn gallu ymdrin â materion mewn siopau manwerthu oherwydd gallent hefyd herio ac arolygu gosodwyr wrth iddynt osod erialau a dysglau lloeren mewn eiddo domestig.

Mae'r fenter hon wedi arwain at nifer fawr o hysbysiadu gwella sy'n ei gwneud yn ofynnol i osodwyr gael hyfforddiant mewn gwaith diogel ar uchder.

■ Yng Nghanolbarth Lloegr, gwnaeth masnachwr adeiladu o Chesterfield arbed £20 000 ar ôl cael cyngor gan dîm

rheoleiddio iechyd a diogelwch y cyngor lleol. Fe'i cynghorwyd i newid y ffordd roedd y warws yn gweithio yn hytrach na gosod system racio newydd. Dywedodd y perchennog: 'Er bod llawer o fusnesau yn ystyried iechyd a diogelwch fel rhywbeth sydd ond yn costio arian ... mae gweithio gyda'r tîm rheoleiddio iechyd a diogelwch lleol ... wedi arbed y gost o gael raciau newydd yn y warws gan gael effaith fawr ar ein heffeithiolrwydd a'n helw yn y pen draw.'

■ Yn dilyn cynllun pilot llwyddiannus ar y cyd rhwng HSE/cynghorau ym Mlaenau Gwent a Chaerdydd, cymerodd y 22 o awdurdodau lleol yng Nghymru ran mewn prosiect i wella arferion codi a chario mewn tafarndai a mannau trwyddedig eraill. Yn ystod y cynllun pilot, datblygwyd DVD hyfforddi i gynorthwyo landlordiaid i ddarparu hyfforddiant codi a chario addas i weithlu a all fod yn gyfnewidiol. Ymwelodd swyddogion rheoleiddio cynghorau â thua 600 o leoliadau gan ddefnyddio pecyn cymorth arolygu a oedd yn cynnwys safonau meincnod, gan sicrhau camau gorfodi cyson ar hyd a lled Cymru. Mae gwaith gwerthuso cychwynnol yn dangos bod gwelliannau sylweddol yn y sector darparu diodydd a'r fasnach drwyddedig ac mae rhagor o ymweliadau ar y gweill.

■ Gwnaeth swyddogion rheoleiddio iechyd a diogelwch o bum cyngor yn yr Alban weithio gyda HSE i hysbysu a chynghori cyflogwyr sy'n gweithio mewn lleoliadau hamdden yn amrywio o gysiau

golff i feysydd chwaraeon a gwestai ac yn cyflawni tasgau cynnal a chadw yn yr awyr agored megis torri porfa, tocio cloddiau a rheoli chwyn. Rhoddodd diwrnodau ymwybyddiaeth o ddiogelwch y cyfle i gyflogwyr a chyflogeion weld nifer o sefyllfaoedd iechyd a diogelwch a oedd yn berthnasol i'w diwydiant gan ddysgu sut i reoli'r risgiau iddynt hwy eu hunain ac eraill. Ar y diwedd, gofynnwyd i gynrychiolwyr nodi meysydd lle y gallent wella.

## Cymunedau iachach


■ Cynhaliwyd ymgyrch i dynnu sylw at ofynion 'Asbestos: Duty to Manage' yn Suffolk. Cymerodd pob un o'r saith cyngor ran, ynghyd ag arolygwyr HSE, gan dargedu lleoliadau ar draws ystod eang o sectorau. Trefnwyd y prosiect gan gynghorau ac fe'i cyflwynwyd gan 35 o swyddogion rheoleiddio ac arolygwyr HSE. Cysylltwyd â dros 1000 o ddeiliaid dyletswyddau drwy lythyr. Arweiniodd hysbysiadau yn y wasg at dri chyweliad radio a dwy erthygl yn y wasg, a wnaeth helpu i godi ymwybyddiaeth a chynyddu'r effaith.

Galluogodd y prosiect hwn i swyddogion rheoleiddio cynghorau ac arolygwyr HSE weithio gyda'i gilydd ar ymgyrch ragweithiol ar draws sectorau a ffiniau daearyddol, gan brofi'r defnydd o'u gwarantau hyblyg - a chan ddileu rhwystrau i orfodi. Cynhaliwyd dros 450 o ymweliadau dros gyfnod o saith diwrnod,

cyflwynwyd 24 o hysbysiadau gorfodi ac arweiniodd y camau a gymerwyd at welliannau sylweddol mewn dros 200 o leoliadau.

■ Mae cynghorau yn Swydd Gaerhirfryn a Chymdeithas Cynghorau Manceinion Fwyaf yn datblygu cytundebau lleol gyda'r Comisiwn ar gyfer Arolygu Gofal Cymdeithasol a HSE i sicrhau trefniadau gorfodi cliriach ym mhob ardal a chydweithio er budd gweithwyr a chleientiaid yn y sector gofal.

■ Yn Ne orllewin Lloegr, daeth Cynghorau Dosbarth Penwith a Kerrier ynghyd i fynd i'r afael ag amlygiad i radon mewn gweithleoedd lleol. Gan fynd i ardaloedd lle mae risg uchel o radon, rhoddodd timau rheoleiddio iechyd a diogelwch cynghorau lleol gyngor ymarferol i fusnesau ar sut i leihau amlygiad i radon i'w cyflogeion. Roedd y camau a gymerwyd yn cynnwys anfon llythyrau, ymweliadau a seminar gyda'r nos i reolwyr busnes, gyda chymorth arbenigwr HSE a'r Bwrdd Diogelu Radiolegol Cenedlaethol. Y neges allweddol a gyflwynwyd i fusnes oedd y gallai cynnal asesiad risg a chyflwyno mesurau rheoli leihau amlygiad i radon, ac felly leihau'r risg o achosion o ganser ymhlith gweithwyr lleol.

A woman with short, layered blonde hair and blue eyes is looking directly at the camera with a slight smile. She is wearing a dark purple, sleeveless top. She is holding a large, teal-colored rectangular sign in front of her chest. The sign has white text written on it.

FFAI TH Mae  
cynghorau yn gyfrifol  
am reoleiddio iechyd  
a diogelwch mewn 1.1  
miliwn o weithleoedd

## Strategaeth a thargedau cenedlaethol

Amcan Strategol Adrannol yr Adran Gwaith a Phensiynau yw **'Gwella canlyniadau iechyd a diogelwch ym Mhrydain Fawr, drwy wneud gwelliannau blaengar o ran rheoli risgiau sy'n gysylltiedig â'r gwaith.'** Caiff cynnydd hyd at 2010/11 ei fesur yn ôl canlyniadau iechyd a diogelwch galwedigaethol drwy gyflawni gwelliant parhaus o ran:

- cyfradd amlder anafiadau marwol a difrifol;
- cyfradd amlder salwch sy'n gysylltiedig â'r gwaith.

Bydd HSE yn gweithio i gyflawni'r amcan hwn ac mae'n bwysig bod pob cyngor hefyd yn cyfrannu'n lleol, a fydd yn gwella iechyd, diogelwch a lles eu cymunedau.

Gosododd *Strategaeth ar gyfer Iechyd a Diogelwch yn y Gweithle ym Mhrydain Fawr 2004 hyd at 2010 a thu hwnt* a gyhoeddwyd yn 2004 gyfeiriad newydd er mwyn gwella safonau iechyd a diogelwch yn y gweithle yn y dyfodol. Roedd partneriaeth agosach ragweledig yn allweddol i'r strategaeth rhwng HSE a chynghorau lleol - gweithio gyda'i gilydd i fod yn fwy effeithiol o ran gwella iechyd a diogelwch a lleihau amlder anafiadau a salwch yn y gweithle.

Mae HSE a chynghorau lleol wedi helpu i gyflwyno'r strategaeth hon drwy'r rhaglen Fit3 (*Fit for Work, Fit for Life, Fit for Tomorrow*). Cynlluniwyd y rhaglen hon i leihau amlder anafiadau, salwch a cholli diwrnodau gwaith. Targedodd HSE a chynghorau lleol ymyriadau at y peryglon a'r sectorau cyflogaeth lle roedd cyfraddau amlder ar eu uchaf a lle roedd gan swyddogion rheoleiddio'r potensial mwyaf i gael effaith sylweddol ar y targedau iechyd a diogelwch cenedlaethol.

Mae HSE yn gweithio gyda chynghorau lleol a rhanddeiliaid eraill i adolygu'r strategaeth iechyd a diogelwch yn ystod 2008 fel y gallwn oll gynllunio ar gyfer yr hir dymor. Mae'r gwaith o ddatblygu strategaeth newydd yn cynnig y cyfle i ystyried yr hyn a gyflawnwyd, ac i adeiladu ar gynnydd a wnaed.

### Iechyd, gwaith a lles

Caiff y gwaith o wella iechyd a lles y boblogaeth sy'n gweithio ei esbonio yn strategaeth y Llywodraeth, *Health, work and well-being: Caring for our future*. Ei nod yw helpu i leihau anghydraddoldeb o ran iechyd ac allgáu cymdeithasol drwy ddangos yn glir bod gwaith yn helpu i gynnal a gwella iechyd a lles pobl yn gyffredinol.

## Strategaeth a thargedau lleol

Mae gan gynghorau gryn bŵer i hyrwyddo lles economaidd, cymdeithasol ac amgylcheddol eu hardal. Mae ganddynt ddyletswydd hefyd i baratoi strategaethau cymunedol gyda'u partneriaid ar ran eu cymunedau, gan bennu gweledigaeth hir-dymor ar gyfer eu hardal.

Yn Lloegr, nod Cytundebau Ardal Lleol yw:

- gwella cysylltiadau canolog/lleol;
- gwella'r ffordd y darperir gwasanaethau;
- gwella effeithlonrwydd;
- gwella gweithio mewn partneriaeth;
- galluogi cynghorau lleol i roi gwell arweinyddiaeth.


Mae gwelliannau mewn iechyd a diogelwch yn cyfrannu at nifer o flaenoriaethau'r Llywodraeth a nodir yn Nangosyddion Cenedlaethol Llywodraeth Leol. Mae'r ddogfen *Improving the health, work and well being of local communities* ([www.lacors.gov.uk/lacors/upload/17362.pdf](http://www.lacors.gov.uk/lacors/upload/17362.pdf)) yn nodi sut mae iechyd a diogelwch yn cyfrannu at Gytundebau Ardal Lleol.

Yn yr Alban, gall iechyd a diogelwch gyfrannu at Gytundeb Canlyniad Sengl y cyngor. Bydd y Cytundeb Canlyniad Sengl yn rhan o fframwaith cyffredinol a rennir rhwng Llywodraeth Leol a Chenedlaethol. Mae elfennau'r fframwaith yn cynnwys y rheini a ddatblygwyd yn wreiddiol gan Weithrediaeth yr Alban (pwrpas cyffredinol, targedau pwrpas, amcanion strategol, canlyniadau, dangosyddion a thargedau cenedlaethol) a'r dangosyddion a'r targedau canlyniadau lleol sy'n cael eu datblygu gan Lywodraeth Leol. Bydd y gwaith hwn yn ategu pum thema i wneud yr Alban yn fwy cyfoethog a theg, yn fwy iach, yn fwy diogel a chryf, yn fwy call ac yn fwy gwyrd.

Yng Nghymru, gall iechyd a diogelwch gyfrannu at waith partneriaethau strategol lleol a byrddau strategol lleol. Mae gan gynghorau rôl ganolog i'w chwarae o ran datblygu Byrddau Gwasanaethau Lleol. Mae'r byrddau hyn yn dod ag unigolyn sy'n gwneud penderfyniadau allweddol at ei gilydd o'r prif ddarparwyr gwasanaethau cyhoeddus, o bob sector, i fynd i'r afael â heriau gwasanaethau allweddol, wedi'u hategu gan Gytundebau Cyflenwi Lleol i sicrhau gweithgarwch ar y cyd ar draws sectorau.

Dyma rai enghreifftiau o sut y gall iechyd a diogelwch gyfrannu at strategaethau cymunedol cyngorau lleol:

- Gallai lleihau amllder trais sy'n gysylltiedig â'r gwaith, er enghraifft drwy gynllunio sut i ddileu trosedd, gael effaith ar gyfraddau troseddau, ar ba mor ddiogel mae pobl yn teimlo yn eu cymdogaeth a lleihau ymddygiad gwrthgymdeithasol.
- Gallai lleihau amllder clefydau sy'n gysylltiedig â'r gwaith, er enghraifft y rheini a achosir gan asbestos, gael effaith ar gyfraddau marwolaeth a derbyniadau i'r ysbyty.
- Gallai cyflwyno'r Safonau Rheoli Straen leihau amllder straen sy'n gysylltiedig â'r gwaith a gwella cydbwysedd bywyd a gwaith cyflogeion. Gall hyn effeithio ar eu hiechyd a'u lles yn gyffredinol a'u hannog i wneud mwy o weithgareddau awyr agored.
- Gall sicrhau safonau da o ran iechyd a diogelwch arwain at leihad yn nifer y bobl sy'n derbyn budd-dal analluogrwydd.
- Gall gwella gwaith gwasanaethau rheoleiddio gan gynnwys iechyd a diogelwch gyfrannu at ddangosyddion ar foddhad busnes a phrosesau rheoleiddio gwell.

A man with short dark hair, wearing a dark pinstriped suit jacket, a light blue shirt, and a pink and purple striped tie, is smiling and holding a teal rectangular sign in front of his chest. The sign contains white text in Welsh.

FFAI TH Y llynedd,  
cafodd 2.2 miliwn  
o bobl salwch sy'n  
gysylltiedig â'r  
gwaith

## Beth y gallwch chi a'ch cyngor ei wneud

### ■ **Gwireddwch botensial eich gwasanaeth iechyd a diogelwch**

Drwy wireddu potensial y gwasanaeth iechyd a diogelwch yn eich cyngor a'r cyfraniad effeithiol y gall ei wneud i amcanion eich cyngor, gallwch wneud gwahaniaeth gwirioneddol i wella iechyd, diogelwch a lles eich cymuned.

### ■ **Byddwch yn gyfarwydd â'ch gwasanaeth iechyd a diogelwch**

Drwy ofyn am wybodaeth (drwy'r rhestr wirio ar dudalen 4) gallwch weld a yw eich adnoddau rheoleiddio iechyd a diogelwch yn ddigonol ac wedi'u dyrannu i leoliadau lle mae'r dystiolaeth yn dangos y ceir y risg fwyaf a lle y byddant o'r budd mwyaf i iechyd.

### ■ **Mabwysiadwch egwyddorion risg synhwyrol**


Mae egwyddorion iechyd a diogelwch synhwyrol yn sylfaenol i nodi beth mae iechyd a diogelwch yn ei olygu, achub bywydau yn hytrach na dod â hwy i ben. Drwy fabwysiadau'r egwyddorion hyn gall eich cyngor ddangos bod y gwaith a wneir gan eich tîm iechyd a diogelwch, ac eraill, yn bodloni'r egwyddorion hynny. Am ragor o wybodaeth ewch i: [www.hse.gov.uk/risk/principles.htm](http://www.hse.gov.uk/risk/principles.htm)

### ■ **Codwch broffil iechyd a diogelwch**

Fel cynrychiolydd eich cymuned gallwch lywio'r broses o wneud penderfyniadau drwy strwythur gweithrediaeth neu bwyllgor y cyngor. Gallwch godi proffil rheoleiddio iechyd a diogelwch hefyd drwy esbonio'r cyfraniad effeithiol amrywiol y gall iechyd a diogelwch ei wneud i agendâu megis atal troseddau a chymunedau iach.

### ■ **Cyfeiriwch eich etholwyr at ffynonellau priodol**

Os byddwch yn cael ymholiad gan un o'ch etholwyr dylech gyfeirio'r rhain naill ai at adran iechyd a diogelwch eich cyngor neu at Linell Wybodaeth HSE ar 0845 345 0055.

A young man with short dark hair, wearing a red button-down shirt, is holding a large teal sign with white text. The sign is positioned in front of his chest, partially obscuring his torso. The background is plain white.

FFAI TH Mae llithro  
a baglu yn achosi  
44% o anafiadau  
difrifol mewn  
gweithleoedd a  
reoleiddir gan  
gynghorau lleol

## Blaenoriaethau presennol yn y sector a orfodir gan gynghorau lleol

Prosiect	Beth	Ble
Llithro a baglu	Lleihau nifer y damweiniau llithro a baglu sy'n achosi anafiadau difrifol, rhoi cyngor ar fesurau rheoli ymarferol a chymryd camau gorfodi fel y bo'n briodol.	Manwerthu bwyd, cynnal a chadw adeiladau a safleoedd gwaith, arlwyo a glanhau.
Syrthio o uchder	Codi ymwybyddiaeth o risg syrthio o uchder, rhoi cyngor ar reoli a mesurau rheoli ymarferol, a chymryd camau gorfodi fel y bo'n briodol.	Manwerthu, cyfanwerthu a warysau, gwestai, arlwyo a lletygarwch a swyddfeydd.
Asbestos	Codi ymwybyddiaeth o'r ddyletswydd i reoli asbestos ymhlith meddianwyr adeiladau a chymryd camau gorfodi lle mae lefelau cydymffurfiaeth yn wael.	Pob sector.
Dermatitis	Codi ymwybyddiaeth o ddermatitis, rhoi cyngor a chymorth i'r diwydiant, a chymryd camau gorfodi lle y bo'n briodol.	Trin gwallt a harddwch, a hefyd mewn sectorau sy'n cynnwys arlwyo neu lanhau.
Asthma	Lleihau amllder asthma galwedigaethol, codi ymwybyddiaeth o asthma, hyrwyddo mesurau rheoli a chymryd camau gorfodi fel y bo'n briodol.	Y diwydiant pobi a gweithleoedd eraill lle y defnyddir blawd (e.e. archfarchnadoedd).
Anhwylderau cyhyrsgerbydol (MSDs)	Codi ymwybyddiaeth o MSDs, annog mesurau rheoli ymarferol rhesymol a chymryd camau gweithredu fel y bo'n briodol.	Pob sector, yn enwedig manwerthu, glanhau, warysau, cartrefi gofal, a chyllid.
Sŵn	Codi ymwybyddiaeth o Reoliadau Rheoli Sŵn ac argaeledd canllaw syml, ymarferol, sy'n benodol i'r diwydiant.	Y sector cerddoriaeth ac adloniant.
Post Brenhinol	Cyflawni targedau iechyd a diogelwch a sefydlir ar y cyd gydag amserlen gytûn drwy gynlluniau gweithredu lleol.	Swyddfeydd didoli a dosbarthu.
Straen	Annog sefydliadau gwasanaethau ariannol i wella iechyd a lles gweithwyr.	Sector gwasanaethau ariannol - yswiriant, cymdeithasau adeiladu, banciau buddsoddi a banciau'r stryd fawr.
Trais	Lleihau nifer yr achosion o drais sy'n gysylltiedig â'r gwaith.	Manwerthu, bwytai a barrau, tafarndai a chlybiau.



## Rheolwyr partneriaeth

Yr Alban  
Percy Smith  
0141 275 3017  
[percy.smith@hse.gsi.gov.uk](mailto:percy.smith@hse.gsi.gov.uk)

Swydd Efrog a Gogledd ddwyrain  
Lloegr  
Paul Spurrier  
0114 291 2403  
[paul.spurrier@hse.gsi.gov.uk](mailto:paul.spurrier@hse.gsi.gov.uk)

Gogledd orllewin Lloegr  
Bernadette Cadman  
0161 952 8245  
[bernadette.cadman@hse.gsi.gov.uk](mailto:bernadette.cadman@hse.gsi.gov.uk)

Cymru  
Steve Coppell  
0292 026 3029  
[steve.coppell@hse.gsi.gov.uk](mailto:steve.coppell@hse.gsi.gov.uk)

De orllewin Lloegr  
Nigel Long  
0117 988 6089  
[nigel.long@hse.gsi.gov.uk](mailto:nigel.long@hse.gsi.gov.uk)

Canolbarth Lloegr  
Roger Monaghan  
0178 260 2386  
[roger.monaghan@hse.gsi.gov.uk](mailto:roger.monaghan@hse.gsi.gov.uk)

Dwyrain Lloegr  
Paul Carter  
0160 382 8034  
[paul.carter@hse.gsi.gov.uk](mailto:paul.carter@hse.gsi.gov.uk)

De ddwyrain Lloegr  
David Bryant  
0123 365 3920  
[david.bryant@hse.gsi.gov.uk](mailto:david.bryant@hse.gsi.gov.uk)

Llundain  
Janet Francis  
0207 556 2161  
[janet.francis@hse.gsi.gov.uk](mailto:janet.francis@hse.gsi.gov.uk)

## Rhagor o wybodaeth a chysylltiadau

[www.hse.gov.uk](http://www.hse.gov.uk)

[www.lacors.gov.uk](http://www.lacors.gov.uk)

Uned Awdurdod Lleol HSE  
Ffôn: 0151 951 3114  
e-bost: [LAU.enquiries@hse.gsi.gov.uk](mailto:LAU.enquiries@hse.gsi.gov.uk)

LACORS  
Ffôn: 020 7665 3888  
e-bost: [info@lacors.gov.uk](mailto:info@lacors.gov.uk)

**50%** wedi'i ailgylchu  
Ar ôl gorffen ô'r papur yma,  
cafiwch ei ailgylchu