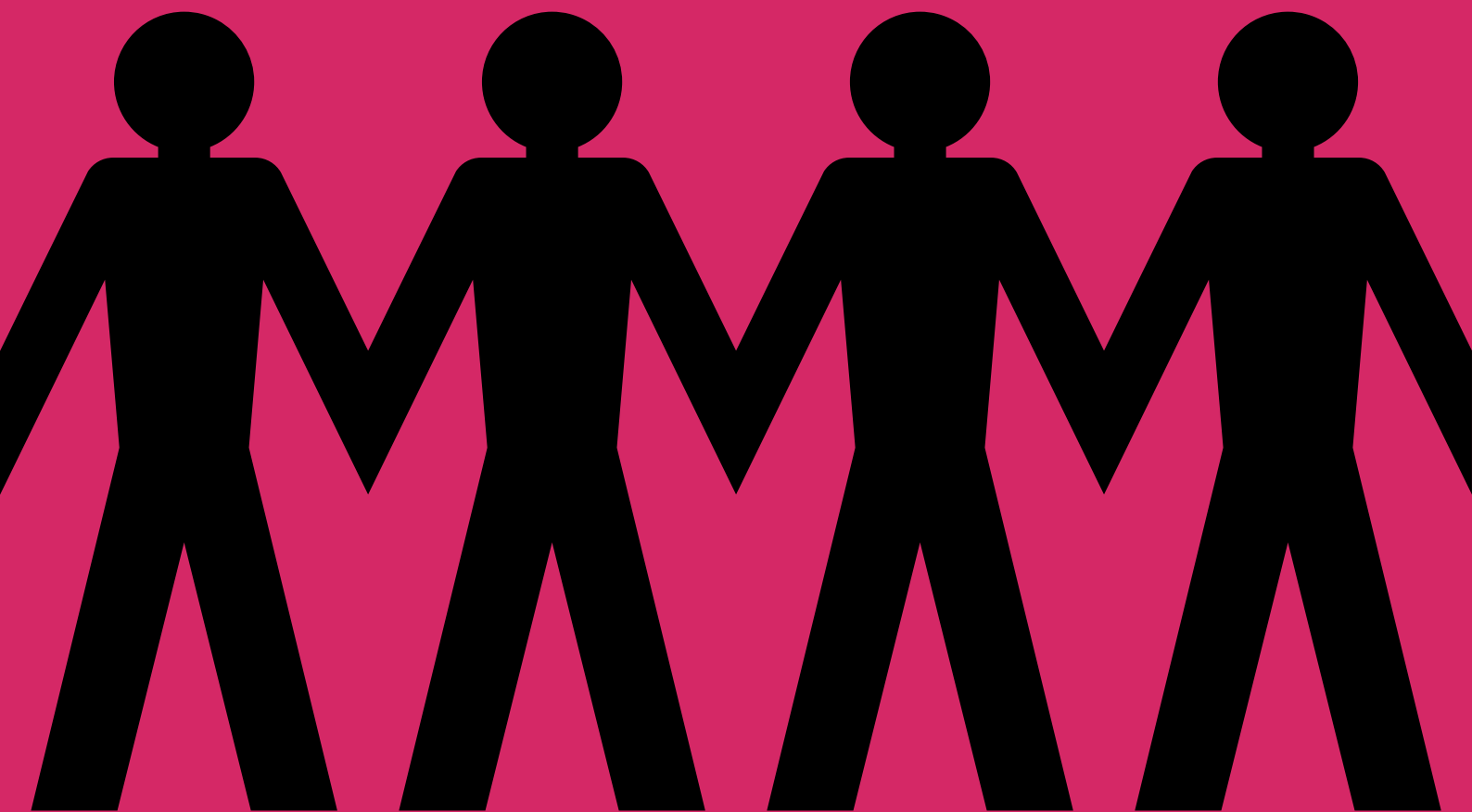




Iechyd a Diogelwch ym Mhrydain Fawr \ Byddwch yn rhan o'r ateb





## Cynnwys

02 \\ Rhagair gan Judith Hackitt CBE

04 \\ Ailbennu'r cyfeiriad

05 \\ Y pwysau i wella

06 \\ Mae gan bawb rôl

08 \\ Ymchwiliadau a sicrhau cyfiawnder

09 \\ Yr angen am arweinyddiaeth gref

10 \\ Datblygu cymhwysedd

11 \\ Cynnwys y gweithlu

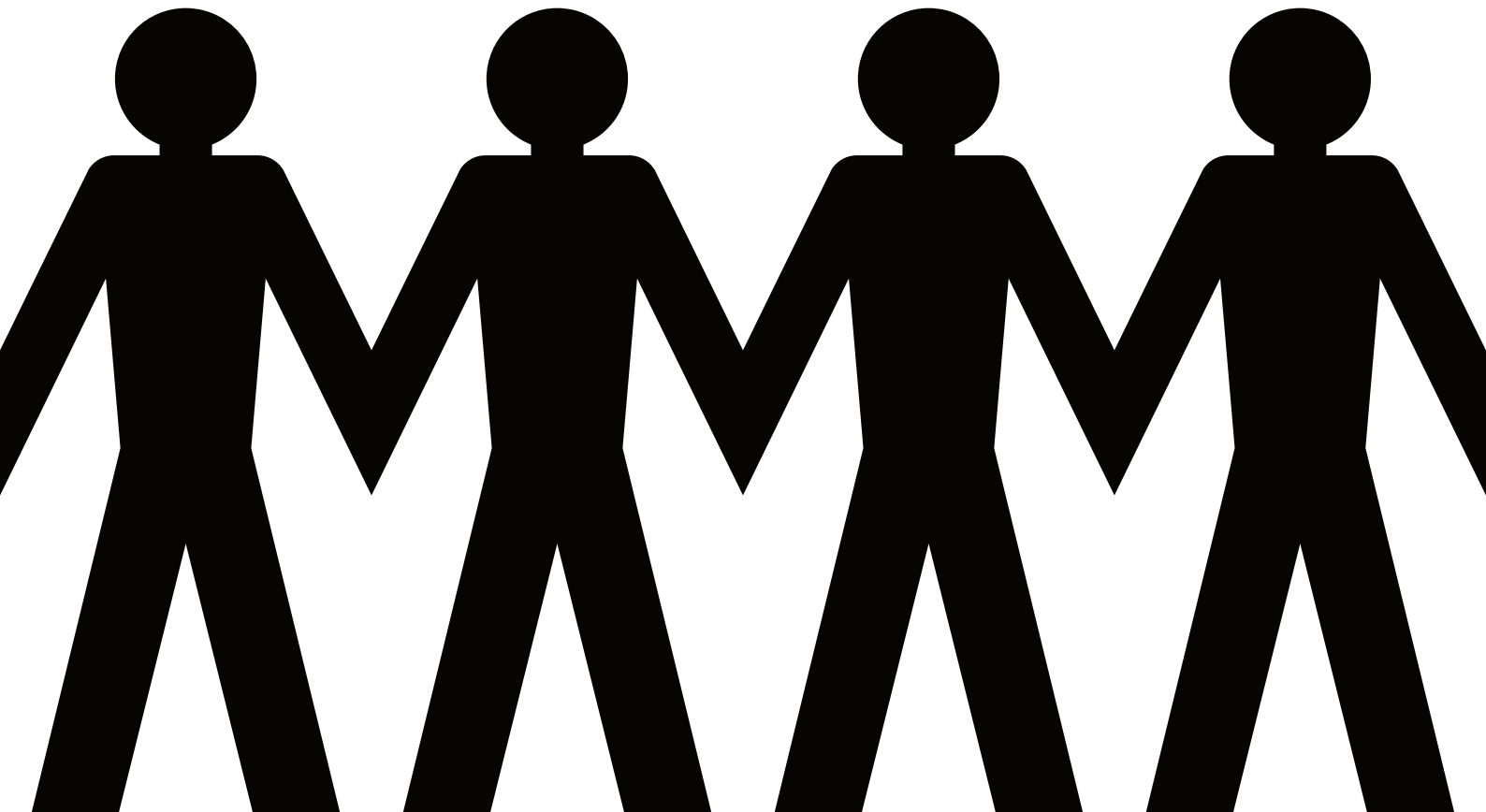
12 \\ Creu gweithleoedd iachach a diogelach

13 \\ Teilwra cymorth i Fusnesau Bach a Chanolig

14 \\ Osgoi trychineb

15 \\ Arddel safbwynt ehangach

16 \\ Ysgogi newid er gwell



Ein cenhadaeth yw atal marwolaethau, anafiadau a salwch yng ngweithleoedd Prydain Fawr ac mae angen eich cymorth chi arnom - ar gyfer y strategaeth a thrwy ddod yn rhan o'r ateb.

Mae'r gwelliannau o ran perfformiad iechyd a diogelwch ym Mhrydain Fawr dros y tri degawd diwethaf eisoes yn llwyddiant y gallwn oll ymfalchio ynddo - a datblygu arno. Mae Deddf Iechyd a Diogelwch yn y Gwaith ac ati 1974 a'i hegwyddorion a'i hathroniaeth sylfaenol yn darparu fframwaith deddfwriaethol i ni y gellir ei addasu, ac sy'n parhau i fod yn addas at y diben heddiw.

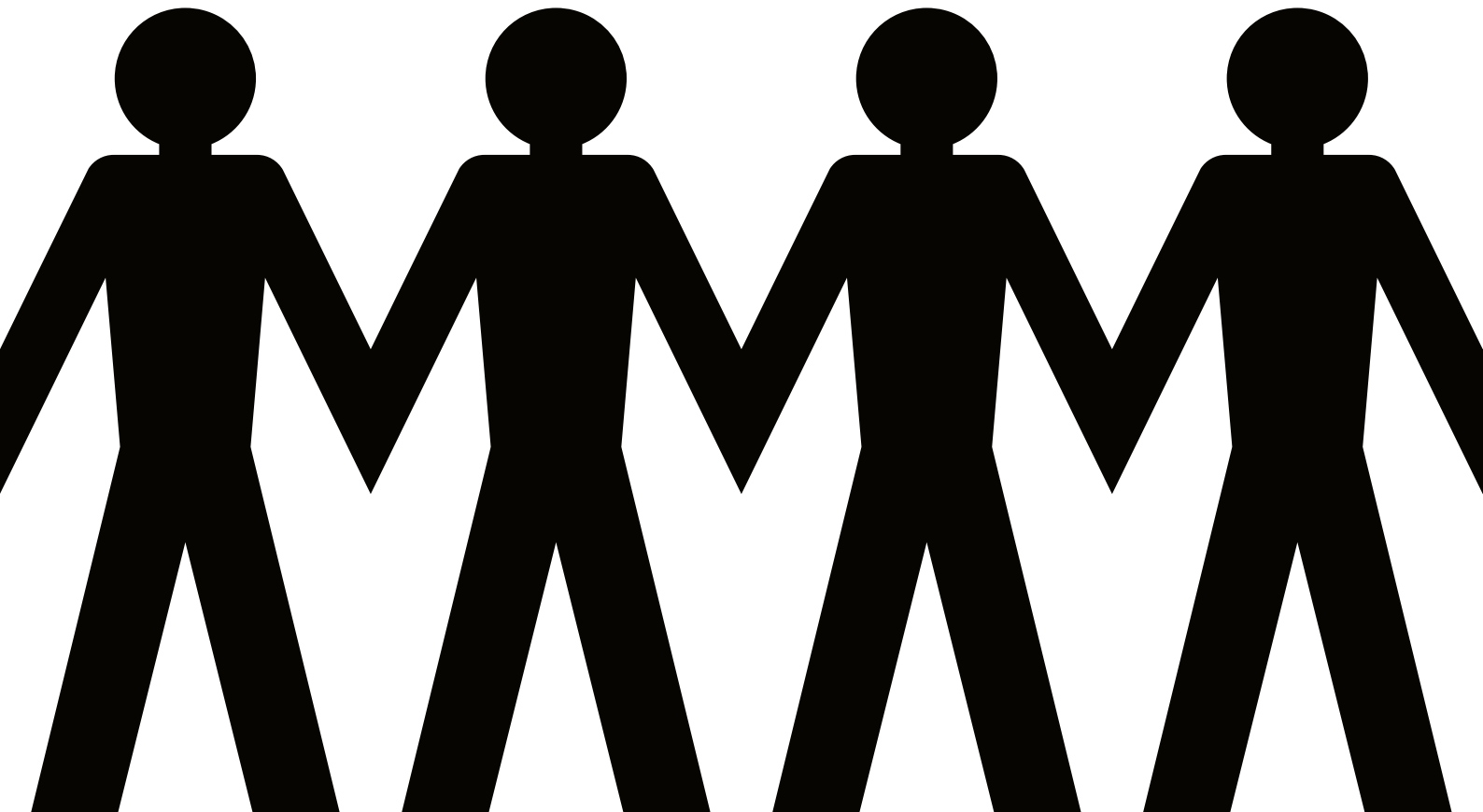
Pan sefydlwyd y Bwrdd HSE newydd ym mis Ebrill 2008, gwnaethom benderfynu arwain y gwaith o ddatblygu strategaeth newydd, a fyddai'n adeiladu ar y nifer fawr o gryfderau sydd gennym eisoes, ond gan gydnabod hefyd y newidiadau sy'n parhau i ddigwydd o'n hamgylch ac sy'n creu heriau newydd i'r system iechyd a diogelwch gyfan. Mae'r broses ymgynghori wedi dangos cefnogaeth eang i'n dull gweithredu gan bob rhanddeiliad, ac wedi ein galluogi ni i fireinio'r strategaeth er mwyn ystyried y farn a fynegwyd.

Ceir cydgytundeb ar y canlynol:

\\ Mae angen i ni ddyblu'r momentwm i wella perfformiad o ran iechyd a diogelwch.

\\ Mae angen i ni ymateb i ystod eang o risgiau - o fusnesau llai o faint, o sectorau a thechnolegau newydd, yn ogystal â diwydiannau traddodiadol a risgiau sydd wedi bodoli ers amser maith.

\\ Mae angen i ni ddod o hyd i ddulliau newydd o ymgysylltu â gweithluoedd mewn pob math o weithleoedd, gan ddefnyddio'r wybodaeth rydym wedi'i chasglu o'r gorffennol bod cynrychiolwyr diogelwch sy'n rhan o undeb yn sicrhau gwell perfformiad o ran iechyd a diogelwch.



\\ Mae angen dysgwyr arnom sy'n ymrwymedig i ledaenu dull iechyd a diogelwch ymarferol sy'n seiliedig ar synnwyr cyffredin yn eu sefydliadau eu hunain a thrwy'r cadwyni darparu maent yn gweithio gyda hwy, wedi'u cymell gan y manteision busnes gwirioneddol, nid wedi eu heithrio o broses graffu reoliadol.

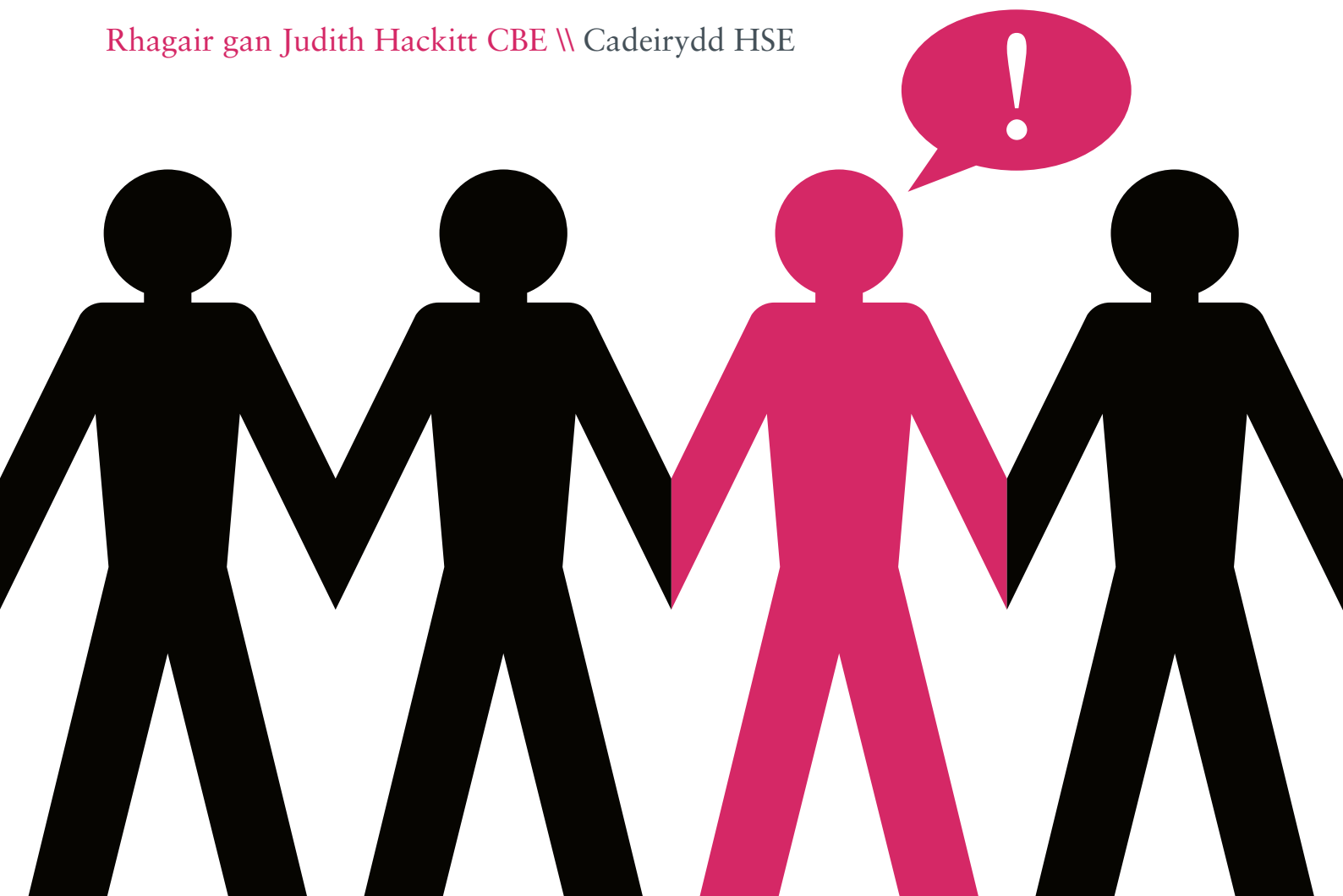
\\ Mae angen i ni adfer gwerth brand iechyd a diogelwch gwirioneddol a herio'r duedd o'i ddibrisio fel rhywbeth sy'n gyfystyr â biwrocratiaeth ddiangen ac esgus dros beidio â gwneud pethau.

Mae'r gydberthynas reoleiddio gref rhwng HSE ac awdurdodau lleol yn rhan annatod o'r strategaeth hon a'r broses o'i darparu - ond ni all rheoleiddwyr gyflawni'r broses ar eu pen eu hunain. Mae angen i bawb chwarae eu rhan wrth gyflawni safonau perfformiad uwch ym maes iechyd a diogelwch gan mai **cyflawni'r** strategaeth hon sy'n bwysig.

Byddwn yn mesur ein cynnydd ac yn cyflwyno adroddiadau arno, ond dylem egluro y byddwn yn mesur llwyddiant ein hymdrechion ar y cyd, ac nid rôl y rheoleiddiwr yn unig.

Rydych wedi dweud wrthym eich bod yn cefnogi ein dull, felly gadewch i ni gydweithio yn awr i wneud hon yn gydgenhadaeth wirioneddol a sicrhau'r manteision niferus. Atal poen a dioddefaint i bobl a achoswyd gan waith yw'r prif ffactor sy'n ysgogi ein gwaith, ond mae gwneud y pethau cywir yn y ffordd gywir hefyd yn sicrhau gwell cynhyrchiant, mwy o ymrwymiad gan y gweithlu ac yn gwella enw da. Mewn byd o newid parhaus, mae angen i ni gydweithio'n barhaus i gyflawni hyn.

Rhagair gan Judith Hackitt CBE \\ Cadeirydd HSE



## Ailbennu'r cyfeiriad

Sefydlodd Deddf Iechyd a Diogelwch yn y Gwaith ac ati 1974 yr egwyddor syml ond parhaus bod y rhai sy'n creu risg yn y sefyllfa orau i'w rheoli. Yn sgîl y Ddeddf sefydlwyd y Comisiwn Iechyd a Diogelwch (HSC) a'r Awdurdod Gweithredol Iechyd a Diogelwch (HSE) a sefydlwyd HSE a'r Awdurdodau Lleol fel cydordfodwyr cyfraith iechyd a diogelwch.

Ar 1 Ebrill 2008 unodd HSC a HSE i greu un endid a elwir yn Awdurdod Gweithredol Iechyd a Diogelwch (HSE). HSE yw'r corff rheoleiddio cenedlaethol sy'n gyfrifol am hyrwyddo achos gwell iechyd a diogelwch yn y gwaith ym Mhrydain Fawr. Mae'n parhau i weithio mewn partneriaeth agos ag awdurdodau lleol.

Un o'r pethau cyntaf a wnaeth Bwrdd newydd HSE oedd ailbennu ac ailgadarnhau cyfeiriad iechyd a diogelwch.

Mae'r ddogfen hon yn cyflwyno strategaeth y Bwrdd ar gyfer y system iechyd a diogelwch yn gyffredinol. Mae'n cydnabod ac yn ystyried y nifer fawr o randdeiliaid sydd â rôl i'w chwarae o ran cynnal neu wella safonau iechyd a diogelwch. Ymhlith y rhanddeiliaid hynny mae:

- \\ Cyflogwyr a'u cyrff cynrychioliadol;
- \\ yr hunangyflogedig;
- \\ gweithwyr a'u cyrff cynrychioliadol;
- \\ HSE;
- \\ awdurdodau lleol;
- \\ y Llywodraeth, drwy ei hadrannau a'i hasiantaethau ac ati;
- \\ y gweinyddiaethau datganoledig a'u hasiantaethau ac ati;
- \\ cyrff proffesiynol;
- \\ sefydliadau gwirfoddol a sefydliadau trydydd sector.

Er mwyn bod yn wirioneddol effeithiol, mae'n rhaid i iechyd a diogelwch fod yn broses bob dydd a gefnogir gan bawb ac sy'n rhan annatod o ddiwylliant y gweithle.



## Y pwysau i wella

Ers blynyddoedd lawer, Prydain Fawr fu un o'r gwledydd gorau yn y byd o ran iechyd a diogelwch. Fodd bynnag, er bod cyfraddau marwolaethau, anafiadau a salwch sy'n gysylltiedig â'r gwaith wedi lleihau am y rhan fwyaf o'r 35 mlynedd diwethaf, mae cyfradd y lleihad wedi arafu'n sylweddol.

O fewn y UE, gwnaed ymdrech sylweddol i godi safonau a sicrhau cysondeb mewn deddfwriaeth iechyd a diogelwch ar draws yr holl aelod-wladwriaethau. Er hynny, Prydain Fawr sydd â'r gyfradd gyfartalog isaf o anafiadau angheuol sy'n gysylltiedig â'r gwaith, a dim ond Sweden ac Iwerddon sydd â chyfraddau is ar gyfer anafiadau nad ydynt yn angheuol sy'n peri i'r gweithiwr fod yn absennol o'r gwaith am dridiau neu fwy.

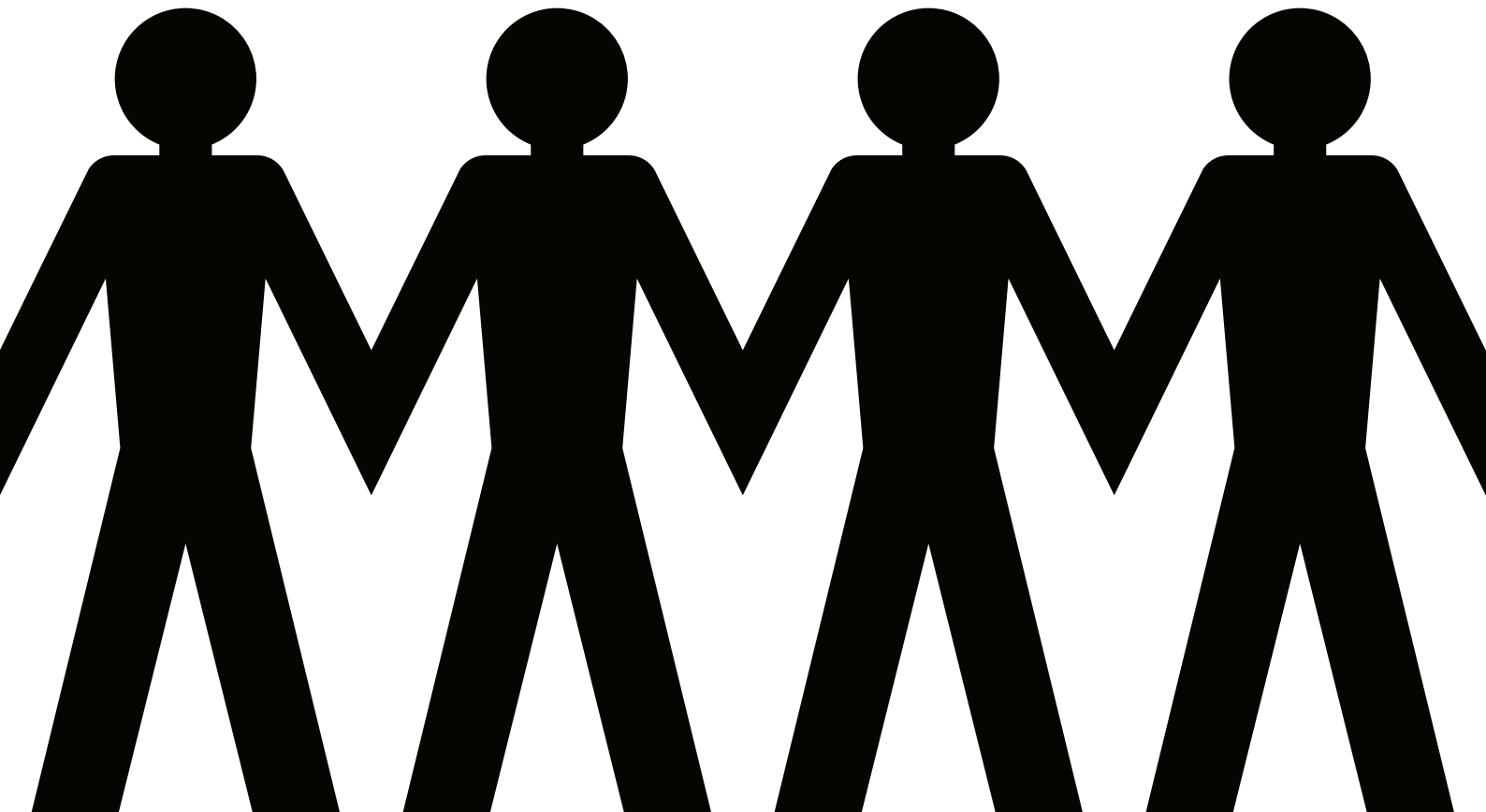
Ac eto, er gwaethaf y llwyddiannau yn y gorffennol, dengys y ffigurau pennawd presennol nad yw nifer yr achosion o anafiadau a salwch ym Mhrydain Fawr wedi newid rhyw lawer yn y pum mlynedd diwethaf.

Dengys ffigurau dros dro ar gyfer 2007/08 i 229 o weithwyr gael eu lladd ac i 136 771 o gyflogeion gael eu hanafu yn ddifrifol yn eu gweithle. Yn yr un modd, yn ystod yr un cyfnod,

roedd tua 2.1 miliwn o bobl yn dioddef o salwch a achoswyd neu a waethygyd, yn ôl pob sôn, gan eu gwaith cyfredol neu flaenorol. Mae'r gost emosiynol i deuluoedd, ffrindiau a chymunedau yn enfawr.

Wedyn rhaid cofio am yr effaith ar yr economi. Collwyd tua 34 miliwn o ddiwrnodau gwaith yn 2007/08 oherwydd canlyniadau damweiniau yn y gwaith a salwch sy'n gysylltiedig â gwaith. O edrych ar y ffigurau ariannol, amcangyfrifir mai cost flynyddol damweiniau a salwch sy'n gysylltiedig â gwaith i gymdeithas yw'r swm enfawr o £20biliwn (sy'n cyfateb i tua 2% o'n CMC).

Yn amlwg, nid yw parhau â'r sefyllfa bresennol yn dderbyniol o safbwynt moesol, cyfreithiol nac ariannol. Mae'r pwysau arnom i ddeall yn well pam nad yw rhai agweddau ar berfformiad iechyd a diogelwch Prydain Fawr yn gwella, ac i ddod o hyd i ffordd o aildechrau'r broses wella.



## Mae gan bawb rôl

Er mwyn gwella perfformiad o ran iechyd a diogelwch mae angen i bawb weithio gyda'i gilydd tuag at gyfres o nodau cyffredin. Er mwyn gwireddu hynny mae'n rhaid i bob rhanddeiliad yn y system iechyd a diogelwch ddeall ei rôl a chyflawni ei gyfrifoldebau yn well.

### **Cyflogwyr, yr hunangyflogedig, gweithgynhyrchwyr a chyflenwyr**

Mae'r Ddeddf Iechyd a Diogelwch yn y Gwaith ac ati yn nodi'n glir mai'r rhai sy'n creu'r risg sy'n gyfrifol am ei rheoli. Mae hyn yn wir p'un a yw'r sawl sy'n creu'r risg yn gyflogwr, yn hunangyflogedig neu'n weithgynhyrchwr neu'n gyflenwr eitemau neu sylweddau i'w defnyddio yn y gwaith. Ni waeth beth fo'r statws corfforaethol, mae gan bawb sy'n creu risg ystod o ddyletswyddau y mae'n rhaid eu cyflawni i reoli'r risg.

### **Gweithwyr**

Mae gan bob gweithiwr hawl sylfaenol i weithio mewn amgylchedd lle y rheolir y risgiau i iechyd a diogelwch yn gywir. Y cyflogwr sy'n bennaf cyfrifol am sicrhau hyn. Fodd bynnag, mae gan weithwyr ddyletswydd i ofalu am eu hiechyd a'u diogelwch eu hunain ac am bobl eraill y gall eu gweithredoedd

effeithio arnynt. Mae'r ddeddfwriaeth yn ei gwneud yn ofynnol i weithwyr gydweithio gyda chyflogwyr ar faterion iechyd a diogelwch.

### **Sefydliadau trydydd parti**

Mae sefydliadau cynrychioliadol mewn sefyllfa i chwarae rhan allweddol o ran ysgogi gwelliannau mewn iechyd a diogelwch. Mae rhai yn gwneud hynny eisoes. Er enghraifft, mae'r TUC yn hyrwyddo iechyd a diogelwch tra bod llawer o gynrychiolwyr iechyd a diogelwch a benodwyd gan undebau llafur yn gwneud gwaith canmoladwy yn y gweithle. Hefyd ceir amrywiaeth dda o sefydliadau cyflogwyr, cymdeithasau masnach, cwmnïau ymgynghori a sefydliadau gwirfoddol sy'n rhoi canllawiau iechyd a diogelwch i aelodau a chleientiaid. At hynny mae sefydliadau eraill megis adrannau'r Llywodraeth ac awdurdodau lleol sy'n dylanwadu ar bob rhan o'r gadwyn gyflenwi drwy sicrhau bod contractwyr yn gweithio mewn ffordd ddiogel ac iach.





### **HSE ac awdurdodau lleol**

Mae HSE yn rhoi cyfeiriad strategol ac yn arwain y system iechyd a diogelwch yn gyffredinol. Yn ogystal â gwaith arolygu, ymchwilio a gorfodi, mae gweithgareddau allweddol yn cynnwys ymchwil, cyflwyno rheoliadau a chodau ymarfer newydd neu ddiwygiedig, rhoi gwybod i ddeiliaid dyletswydd am risgiau newydd a rhai sy'n ymddangos wrth iddynt gael eu nodi, rhoi gwybodaeth a chyngor, a hyrwyddo hyfforddiant.

Mae Awdurdodau lleol yn gweithredu mewn partneriaeth â HSE i sicrhau bod deiliaid dyletswydd yn rheoli eu gweithleoedd gan roi sylw priodol i iechyd a diogelwch eu gweithlu a'r rhai y mae eu gweithgareddau gwaith yn effeithio arnynt. Er mwyn gwneud hynny, mae awdurdodau lleol, yn debyg i HSE, yn rhoi cyngor a chanllawiau ar yr hyn sy'n ofynnol yn ôl y gyfraith, yn cynnal arolygiadau ac ymchwiliadau, ac yn cymryd camau gorfodi lle y bo'n briodol.

O ran y cyhoedd, mae llawer o gyrff rheoleiddio y mae eu cylch gwaith yn cynnwys diogelu'r cyhoedd rhag gweithgareddau gwaith. Mae gan awdurdodau lleol gyfrifoldebau ehangach hefyd am ddiogelwch cymunedau lleol. Lle y bo'n briodol, bydd HSE ac awdurdodau lleol yn gweithio gyda sefydliadau partner i sicrhau bod gweithgareddau wedi'u cydgyssylltu, na ddyblygir ymdrech ac y diogelir y cyhoedd yn effeithiol



## Ein nod \\ Ymchwilio i ddamweiniau a salwch sy'n gysylltiedig â'r gwaith a chymryd camau gorfodi i atal niwed a sicrhau cyfiawnder pan fo'n briodol.

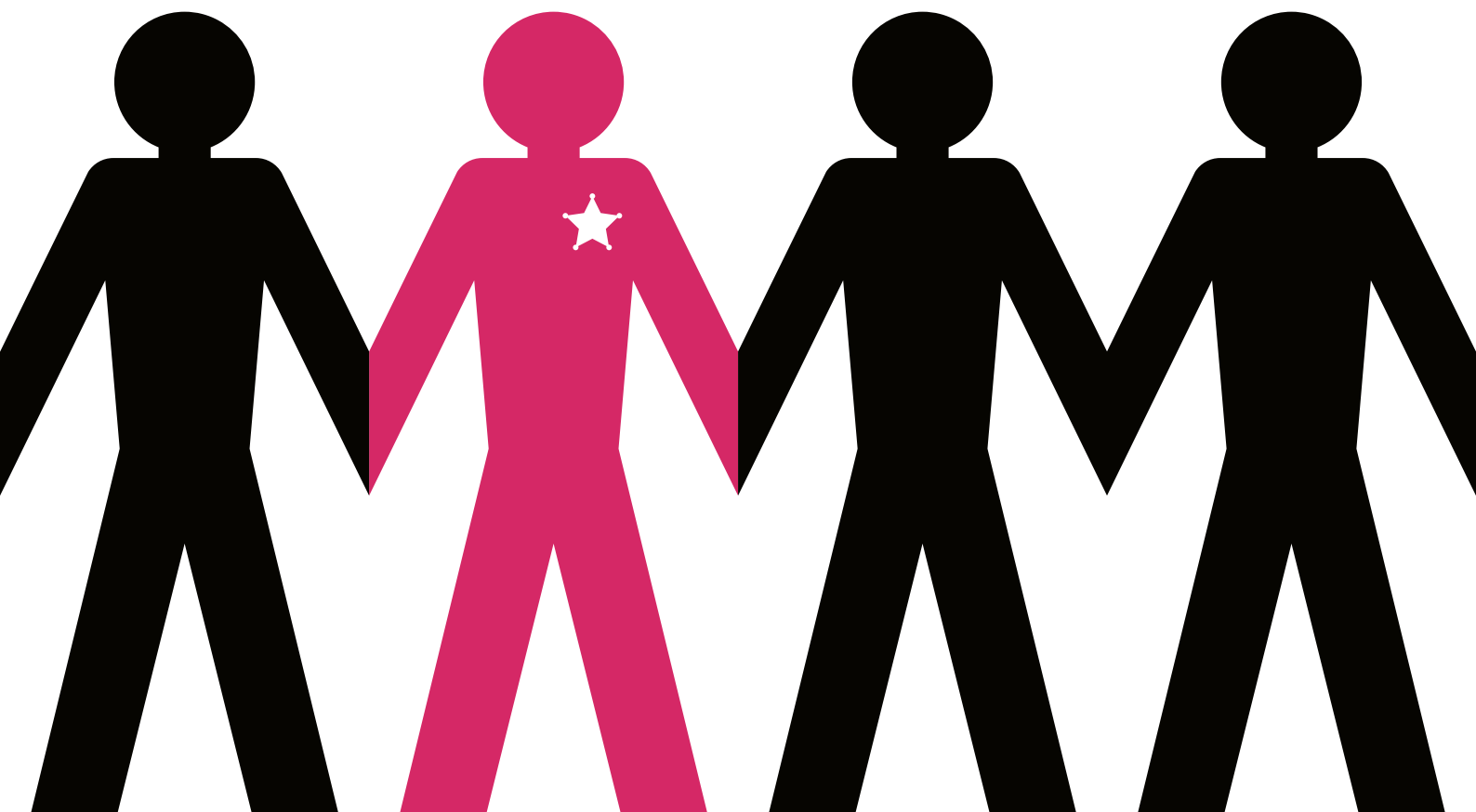
### Ymchwiliadau a sicrhau cyfiawnder

Mae HSE ac awdurdodau lleol yn rheoleiddwyr annibynnol. Gan weithio mewn partneriaeth, eu prif ffocws yw cynorthwyo deiliaid dyletswydd i atal damweiniau a salwch sy'n gysylltiedig â gwaith. Ar y cyfan cyflawnir hyn drwy ymchwiliadau ac amrywiaeth o fesurau rhagweithiol yn cynnwys ymgysylltu â rhanddeiliaid, rhaglenni cyfathrebu a darparu gwybodaeth a chynghor.

Mae ymchwilio i gwynion, damweiniau a salwch hefyd yn ysgogydd pwysig ar gyfer gwella safonau iechyd a diogelwch. Yn enwedig, mae ymchwilio i ddigwyddiadau yn hanfodol i helpu i nodi'r achosion, dysgu a rhannu gwersi a sicrhau bod y mesurau gofynnol ar waith i'w hatal rhag digwydd eto.

Mae ymchwiliadau hefyd yn darparu'r sail ar gyfer camau gorfodi i sicrhau cyfiawnder. Lle y bo'n briodol, bydd HSE neu'r awdurdod lleol perthnasol yn mynd ati'n drylwyr i geisio sicrhau cyfiawnder yn erbyn y rhai a roddodd eraill mewn perygl ac yn benodol mewn achosion lle mae'r gyfraith wedi'i thorri'n fwriadol.

Mae i gamau gorfodi dri phrif amcan: Yn gyntaf, maent yn ceisio gorfodi deiliaid dyletswydd i weithredu ar unwaith i ymdrin â'r risg. Yn ail, maent yn hyrwyddo cydymffurfiaeth barhaus â'r gyfraith. Yn drydydd, maent yn ceisio sicrhau bod deiliaid dyletswydd sy'n torri gofynion iechyd a diogelwch, a chyfarwyddwyr neu reolwyr sy'n methu â chyflawni eu cyfrifoldebau, yn atebol am eu gweithredoedd.



Ein nod \\ Annog arweinyddiaeth gref wrth hyrwyddo pwysigrwydd iechyd a diogelwch yn y gweithle ac ymagwedd synhwyrol tuag ato.

Ein nod \\ Ysgogi pobl i ganolbwyntio ar nodau craidd iechyd a diogelwch a, thrwy wneud hynny, helpu'r rhai sy'n creu ac yn rheoli risg i wahaniaethu rhwng materion iechyd a diogelwch go iawn a phethau dibwys neu feirniadaeth anwybodus.

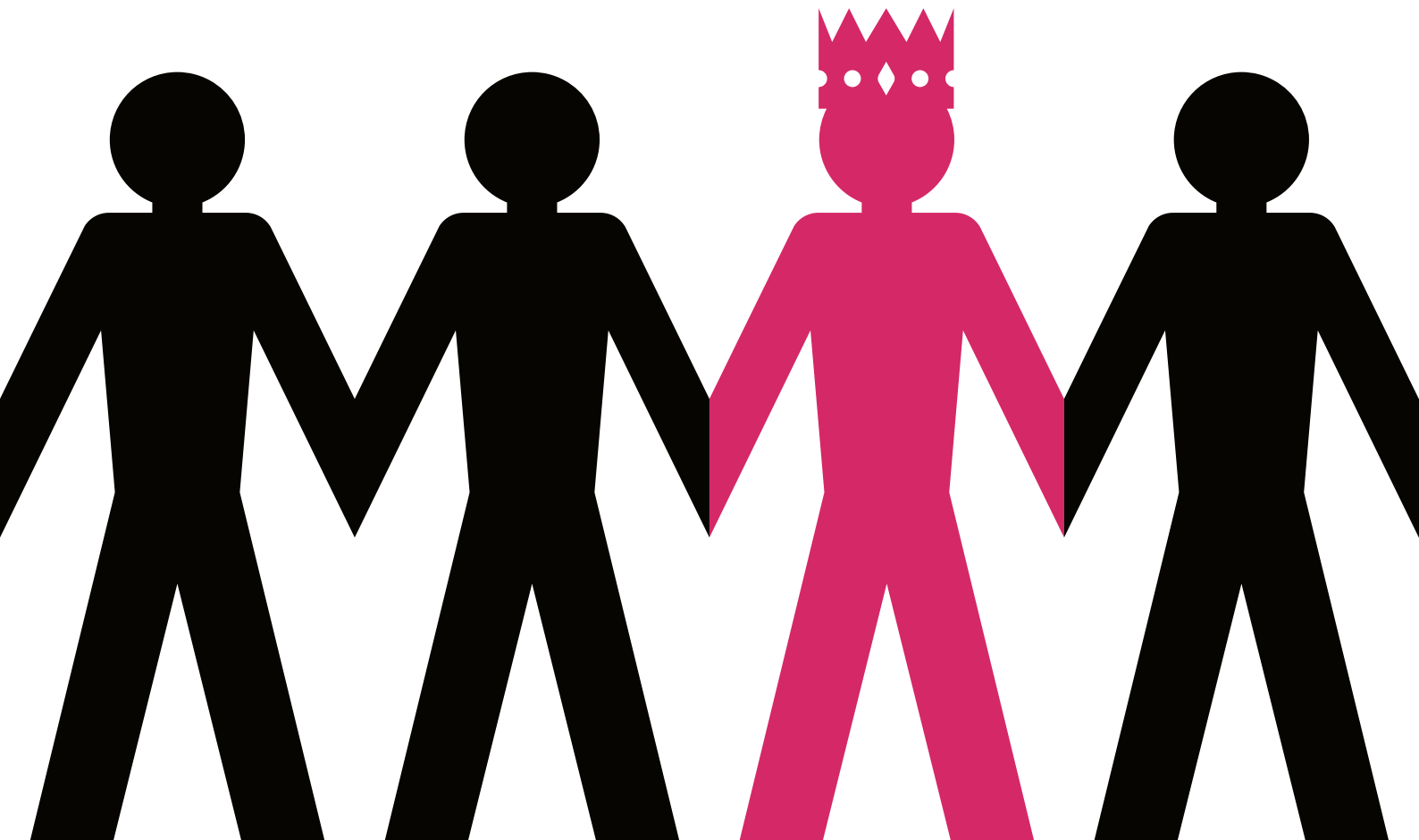
## Yr anger am arweinyddiaeth gref

Mae'n rhaid i arweinyddiaeth ym maes iechyd a diogelwch ddechrau o'r brig. Beth bynnag fo natur y sefydliad, boed yn y sector cyhoeddus, y sector preifat neu'r sector dielw, mae gan aelodau o'r bwrdd gyfrifoldeb ar y cyd ac fel unigolion am iechyd a diogelwch. Felly, mae angen i bobl ar lefel y bwrdd hyrwyddo iechyd a diogelwch a bod yn atebol am ei sicrhau.

Yn dilyn esiampl arweinyddiaeth ar lefel y bwrdd, mae'n rhaid i arweinyddiaeth dreiddio hefyd drwy lefelau'r rheolwyr a'r goruchwylwyr a'r gweithlu. Mewn BBaChau dylai fod o leiaf un unigolyn sy'n ymrwymedig i sicrhau perfformiad da o ran iechyd a diogelwch.

Mae arweinyddiaeth ym maes iechyd a diogelwch yn ymwneud yn gyfan gwbl ag atebolrwydd. Mae'n golygu cymryd perchenogaeth o risg a derbyn cyfrifoldeb am ei rheoli. Arweinydd iechyd a diogelwch yw'r unigolyn sy'n ysgogi newid diwylliannol drwy ennill cefnogaeth cyfarwyddwyr, rheolwyr, gweithwyr a chontractwyr. Mae arweinydd yn newid yr ethos corfforaethol yn llwyr er mwyn sicrhau bod iechyd a diogelwch wrth wraidd 'y ffordd rydym yn gwneud busnes yma'.

Y peth pwysig i'w gofio yw bod arweinyddiaeth dda yn parhau i ganolbwyntio ar y materion iechyd a diogelwch go iawn ac yn ymbellhau oddi wrth yr ymagwedd 'jobsworth' a'r achosion hynny lle y defnyddir iechyd a diogelwch fel esgus cyfleus dros beidio â gwneud rhywbeth.



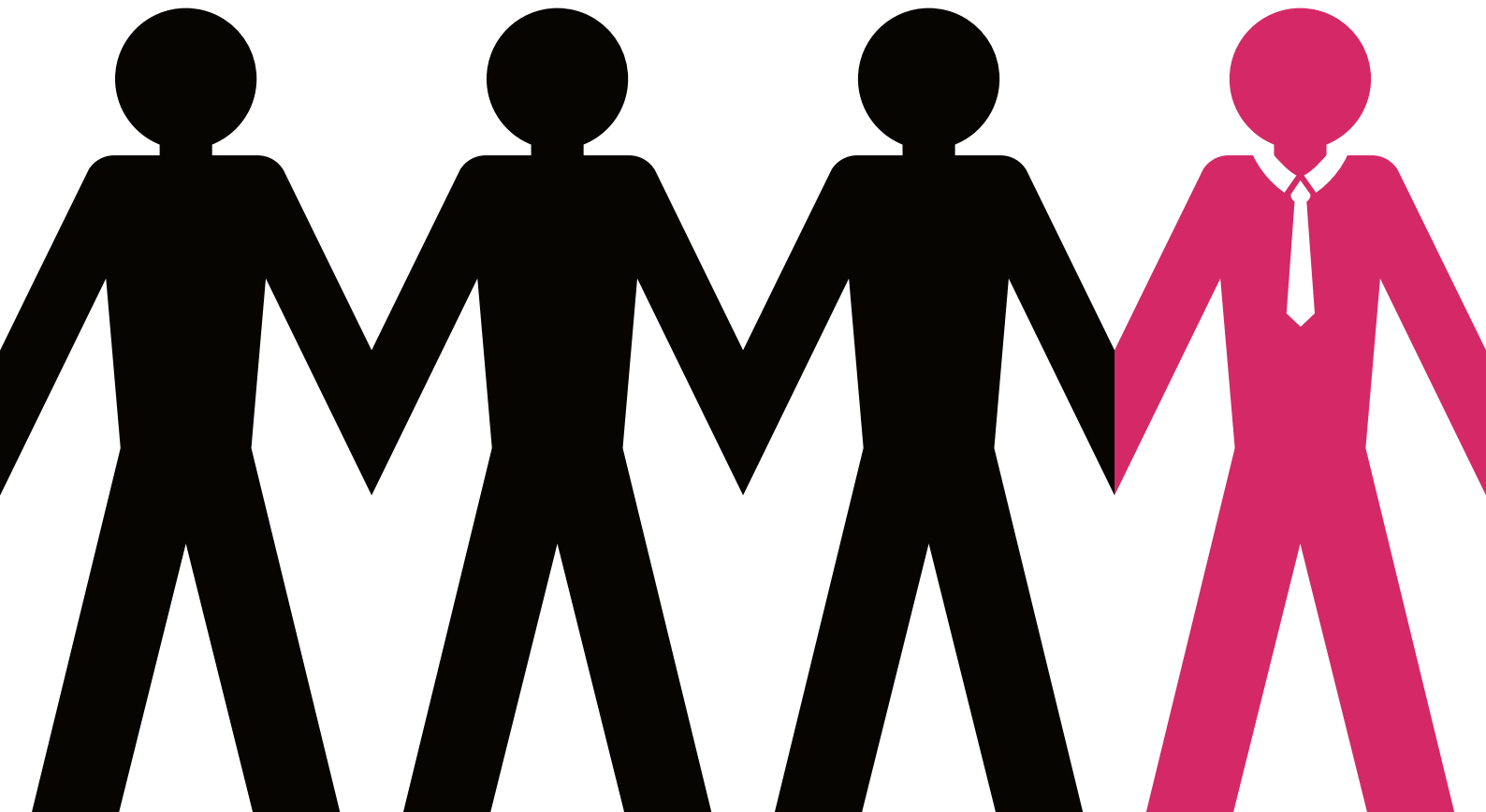
## Ein nod \ Meithrin cymhwysedd, a fydd yn galluogi mwy o berchenogaeth o risg a mwy o waith proffilio risg, gan hyrwyddo gwaith rheoli risg synhwyrol a chymesur.

### Datblygu cymhwysedd

Mae'n bwysig deall, yn unol â deddfwriaeth iechyd a diogelwch, mae'n ofynnol i sefydliadau o bob maint enwi o leiaf un person cymwys i'w helpu i gyflawni eu dyletswydd i reoli'r risgiau sy'n gysylltiedig â'u gweithgareddau gwaith. Mae sefydliadau mwy o faint yn aml yn penodi un neu ragor o aelodau o'r gweithlu i wneud hyn, a'r perchennog/rheolwr sy'n gyfrifol am hyn fel arfer mewn BBaChau. Yn yr un modd, mae rhai sefydliadau yn galw ar ymgynghorwyr allanol arbenigol i helpu, ac mewn achosion eraill mae'n bosibl y gelwir ar gorff proffesiynol i roi cyngor.

Fodd bynnag, yn ymarferol, dylid ystyried cydymffurfio â'r ddeddfwriaeth fel y safon ofynnol dderbyniol. Mae rheoli iechyd a diogelwch gwirioneddol effeithiol yn gofyn am gymhwysedd ar draws pob agwedd ar sefydliad a thrwy bob lefel o'r gweithlu. Mae angen i iechyd a diogelwch roi mwy o bwyslais ar hyfforddi fel bod cyfarwyddwyr, rheolwyr llinell a gweithwyr oll yn gallu pennu'r hyn sy'n synhwyrol ac yn rhesymol. Hefyd, mae'n bwysig bod y system addysg yn sefydlu'r ddealltwriaeth sylfaenol o risg fel sgil bywyd fel bod pobl ifanc sy'n ymuno â'r gweithlu yn fwy ymwybodol o risg.

Hanfod cymhwysedd yw ei berthnasedd i'r gweithle. Yr hyn sy'n bwysig yw bod ffocws cywir ar y risgiau sy'n codi amlaf a'r rhai â chanlyniadau difrifol. Cymhwysedd yw'r gallu i bob cyfarwyddwr, rheolwr a gweithiwr wybod beth yw'r risgiau mewn gweithgareddau gweithredol ac wedyn cymryd y camau cywir i'w rheoli.



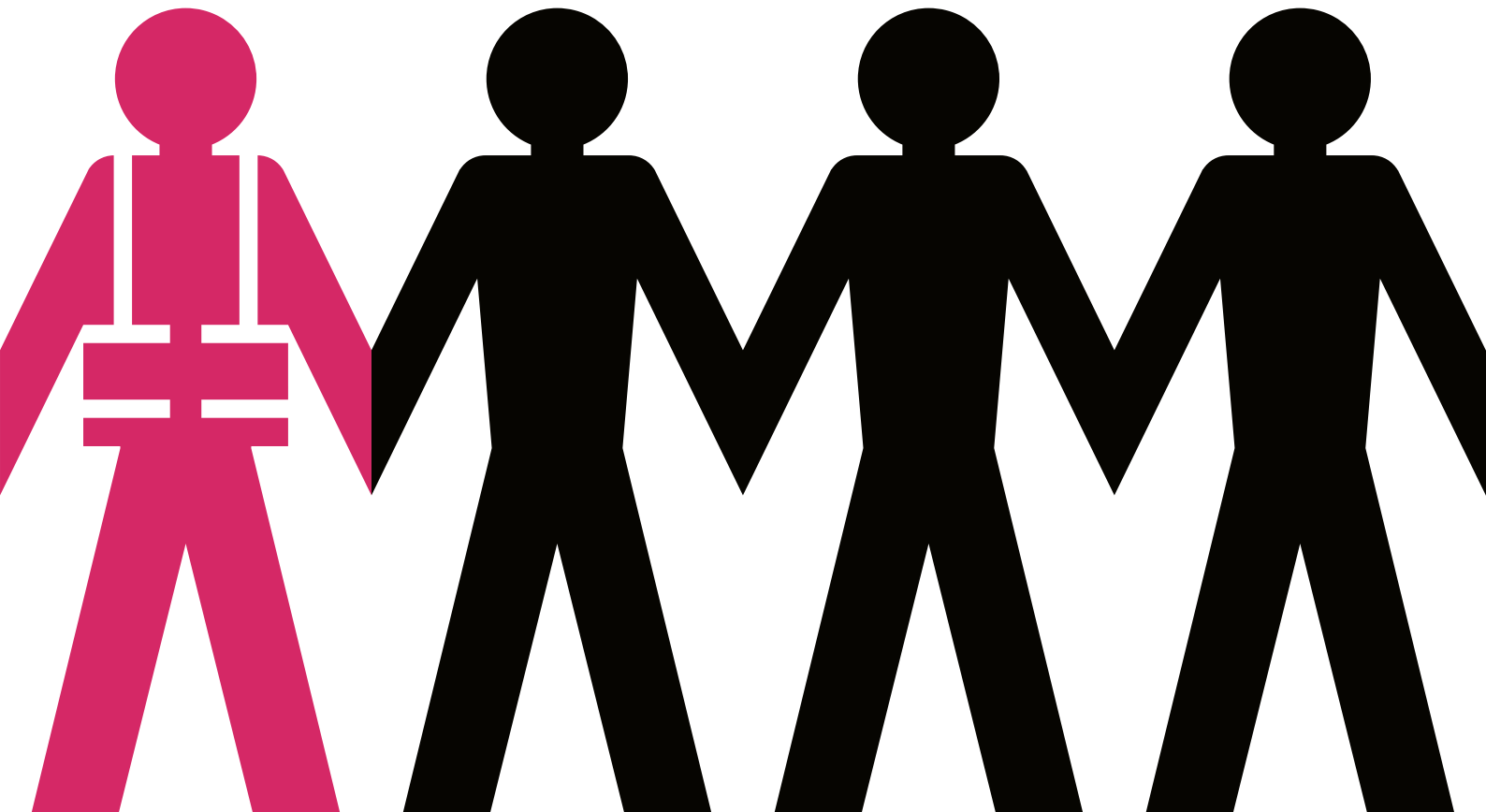
## Cynnwys y gweithlu

Mae ymchwil i weithleoedd yn darparu tystiolaeth i awgrymu bod cynnwys gweithwyr yn cael effaith gadarnhaol ar berfformiad o ran iechyd a diogelwch. Yn yr un modd, mae tystiolaeth gref yn dangos bod gweithleoedd lle y ceir undebau a'r rhai â chynrychiolwyr iechyd a diogelwch yn ddiogelach ac yn iachach o ganlyniad i hynny.

Mae angen datblygu partneriaeth go iawn rhwng rheolwyr a'r gweithlu sy'n seiliedig ar ymddiriedaeth, parch a chydweithio. Wedi sefydlu'r gyfryw bartneriaeth, gall diwylliant ddatblygu lle y caiff problemau iechyd a diogelwch eu datrys ar y cyd a lle y caiff pryderon, syniadau ac atebion eu rhannu'n rhwydd ac y gweithredir arnynt.

Yn y lle cyntaf, bydd hyfforddi rheolwyr a chynrychiolwyr iechyd a diogelwch gyda'i gilydd yn nodi safbwynt cyffredin ar fynd i'r afael â materion iechyd a diogelwch yn eu sefydliad ac yn ategu'r hyfforddiant y maent eisoes wedi'i dderbyn ar wahân. Mae hyn, yn ei dro, yn annog proses o gynnwys rheolwyr a chynrychiolwyr iechyd a diogelwch ar y cyd mewn arolygiadau, ymchwiliadau ac asesiadau risg. Yn y pen draw, effaith cynnwys y gweithlu yw bod arferion gweithredol yn cael eu cysoni â'r gwaith o reoli'r risg i iechyd a diogelwch er budd a chyd chydweithrediad pawb.

P'un a oes undebau ai peidio, ni waeth beth fo maint na chwmpas y sefydliad, mae cynnwys y gweithwyr yn hanfodol i berfformiad da ym maes iechyd a diogelwch ac felly i fusnes da.



**Ein nod \\ Targedu materion iechyd allweddol yn benodol a nodi'r cyrff hynny sydd yn y sefyllfa orau i sicrhau gostyngiad yn nifer yr achosion o salwch sy'n gysylltiedig â gwaith a gweithio gyda hwy.**

**Ein nod \\ Pennu blaenoriaethau ac, o fewn y blaenoriaethau hynny, nodi pa weithgareddau, eu hyd a'u graddfa, sy'n sicrhau gostyngiad sylweddol yn y gyfradd marwolaethau a damweiniau ac yn nifer y marwolaethau a damweiniau.**

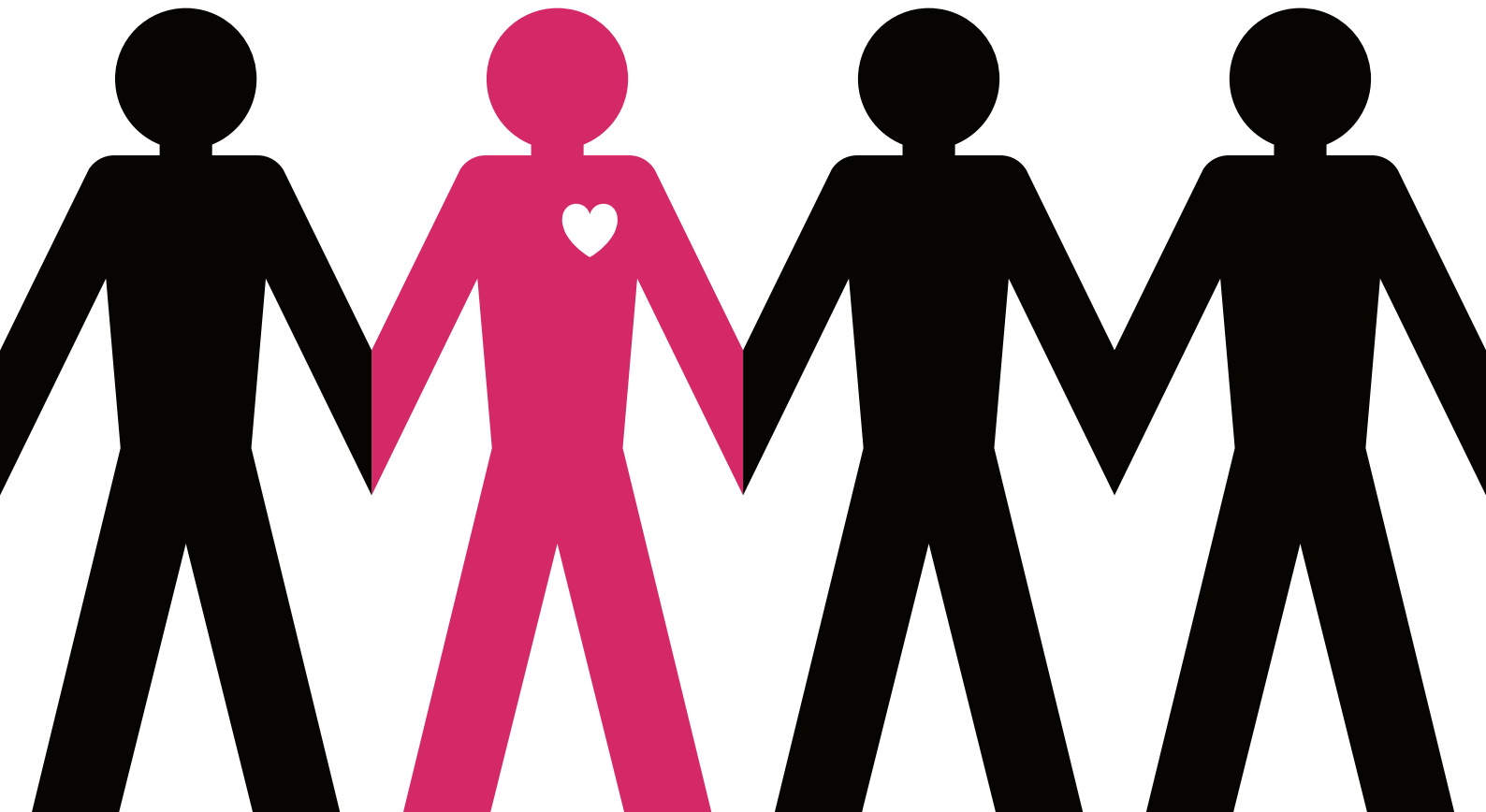
## Creu gweithleoedd iachach a diogelach

Er mwyn creu gweithleoedd iachach a diogelach mae'n allweddol bod pob rhanddeiliad yn y system iechyd a diogelwch yn pennu blaenoriaethau. Mae hyn yn wir p'un a yw'r rhanddeiliad yn canolbwyntio ar ddiwydiant, sector, mater iechyd a diogelwch penodol neu fusnes neu sefydliad unigol.

Yn gyntaf dylid creu proffil risg gan nodi pa grwpiau o weithwyr sydd yn y perygl mwyaf a graddfa a nifer yr anafiadau neu'r achosion o salwch. Gan gofio natur esblygol cymdeithas Brydeinig, dylid cymryd gofal i gydnabod gwahaniaethau o fewn y gweithlu o ran ethnigrwydd ac iaith, gwerthoedd diwylliannol a rhywedd. Mae cael proffil risg yn pennu'r blaenoriaethau ar gyfer gwella iechyd a diogelwch, sydd wedyn yn ei gwneud yn bosibl i adnoddau ac arbenigedd gael eu targedu yn fwy effeithiol i sicrhau'r gwelliannau hynny.

O ran salwch sy'n gysylltiedig â gwaith, mae pennu targedau a rhoi camau gweithredu ar waith yn brosesau cymhleth. Mae'n amlwg bod rhai achosion o salwch yn gysylltiedig â gwaith, er bod y salwch yn aros yn guddiedig am gyfnod hir mewn rhai achosion. Fodd bynnag, fel y bydd pob cyflogwr yn cydnabod, nid yw achosion eraill o salwch sy'n gysylltiedig â gwaith yn unig neu gall ffactorau nad ydynt yn gysylltiedig â gwaith eu gwneud yn fwy difrifol. Er mwyn pennu blaenoriaethau o ran iechyd a nodi'r systemau mwyaf effeithiol ar gyfer eu cyflawni, mae angen cydweithio i nodi pwy ddylai ymdrin â materion penodol. O blith y materion hynny mae'n allweddol nodi'r ffordd orau o reoli'r rhyngwyneb rhwng gwaith a'r ffactorau eraill a all fod yn effeithio ar iechyd unigolyn.

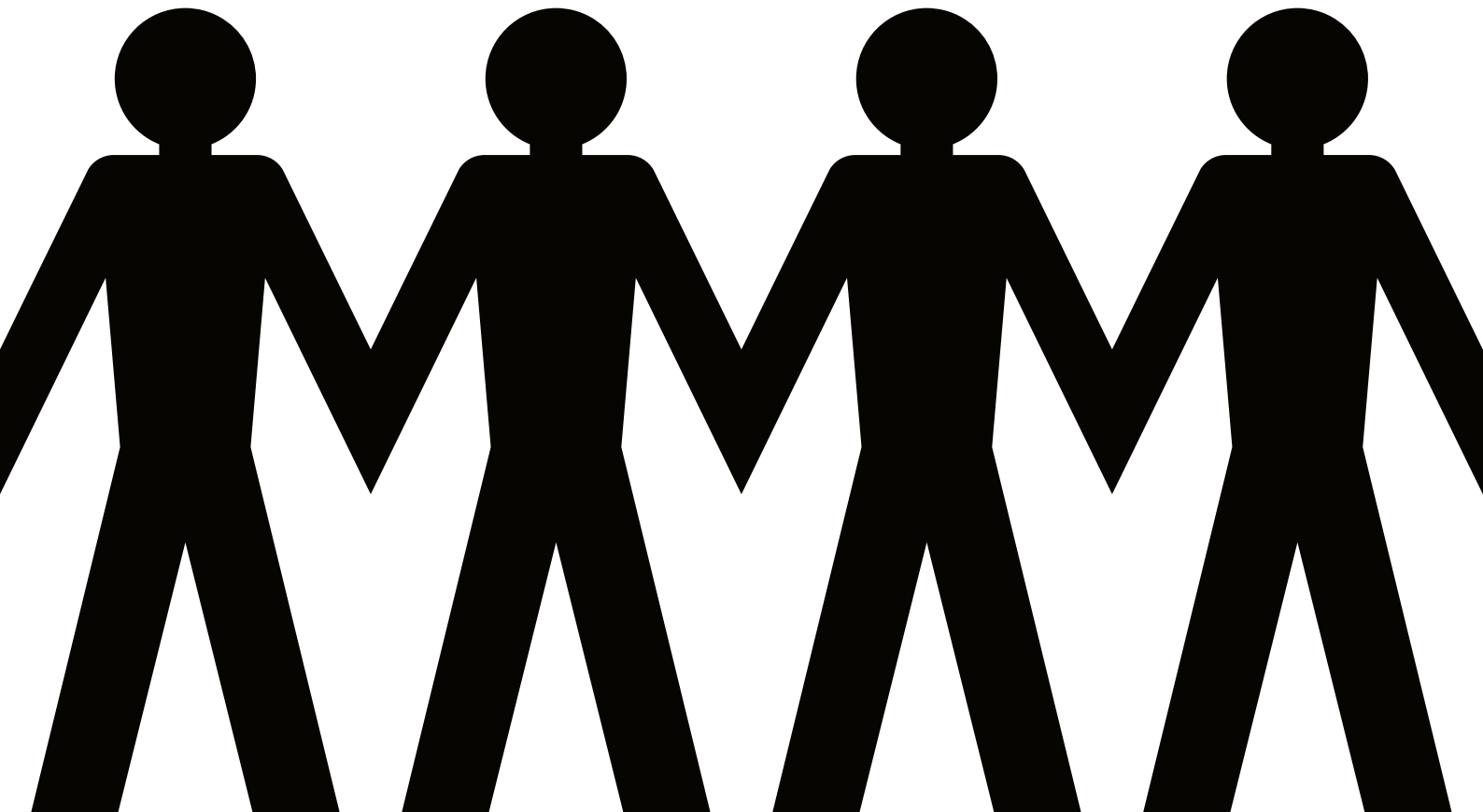
Er mwyn sicrhau bod gweithleoedd yn fwy diogel, yn y sectorau hynny lle mae nifer yr anafiadau bob amser wedi bod yn fwy na'r cyfartaledd mae angen dod o hyd i ffyrdd newydd o ymdrin â hen broblemau. Yn yr un modd, mewn sectorau sy'n datblygu a'r sectorau hynny sy'n bodoli eisoes sydd wedi cael eu bywiogi gan dechnolegau sy'n datblygu, mae angen cydnabod y risgiau newydd sy'n gysylltiedig a rhoi dulliau priodol ar waith ar gyfer eu rheoli o'r cychwyn.



## Teilwra cymorth i Fusnesau Bach a Chanolig

Mae busnesau bach a sefydliadau eraill yn gwneud cyfraniad pwysig at ffyniant economaidd Prydain Fawr. Fodd bynnag, maent hefyd yn gyfrifol am gryn nifer o'r damweiniau iechyd a diogelwch y rhoddir gwybod amdanynt bob blwyddyn. Ni olyga hynny fod BBaChau yn beryglus yn eu hanfod. Yn hytrach, y ffaith yw bod rhai BBaChau yn cyflawni rhai gweithgareddau y mae lefel uchel o risg yn gysylltiedig â hwy.

Mae BBaChau yn aml yn ei chael yn anodd gweithredu prosesau rheoli iechyd a diogelwch sy'n seiliedig ar nodau. Felly, y nod i HSE, awdurdodau lleol a phob rhanddeiliad sy'n ymwneud â BBaChau yw dod o hyd i ffyrdd newydd o'u helpu i ddeall sut i gydymffurfio â chyfraith iechyd a diogelwch mewn modd sy'n gymesur â'r risgiau sy'n gysylltiedig â'u gweithgareddau gwaith.

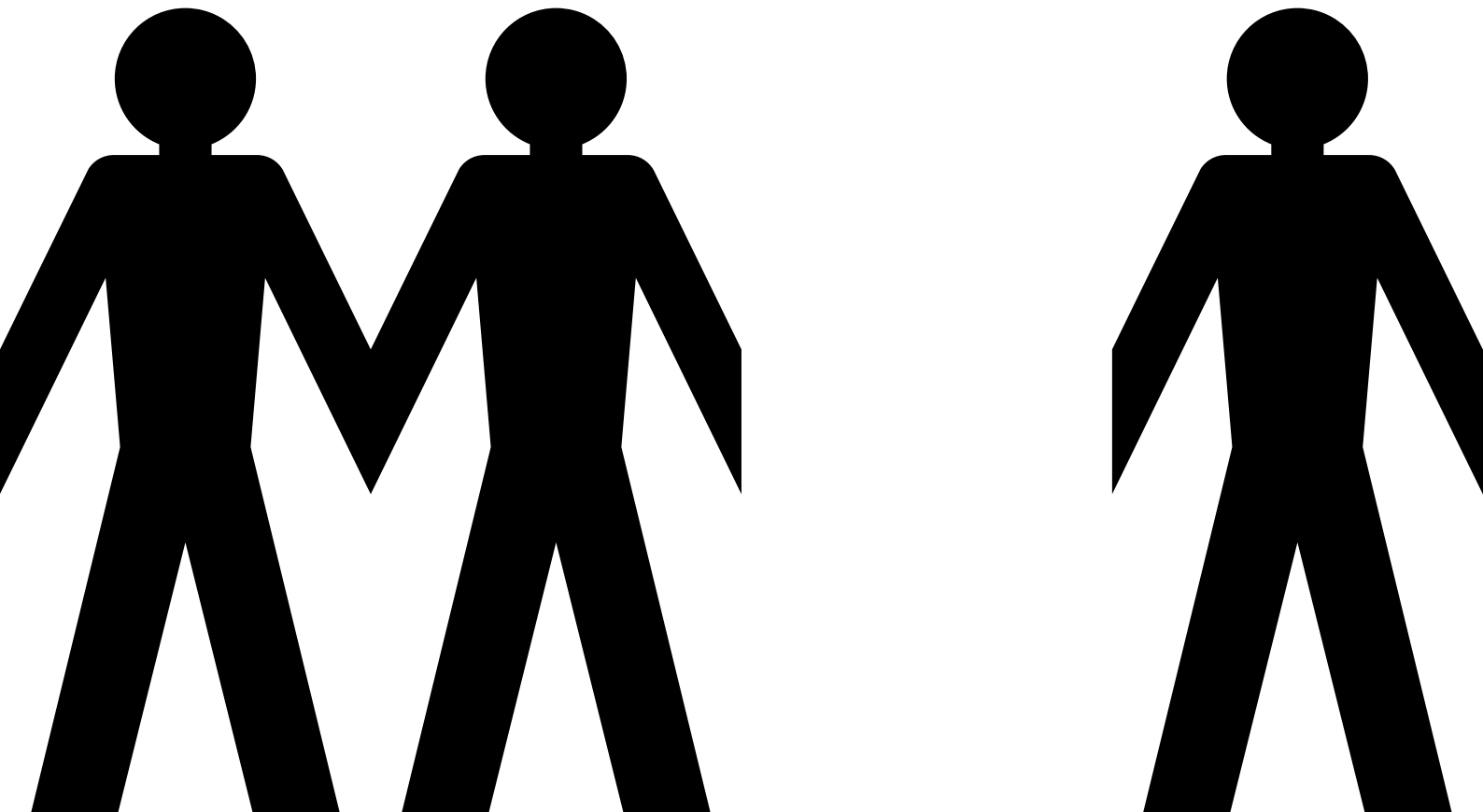


Ein nod \\ Lleihau'r tebygolrwydd o ddigwyddiadau trychinebus, mawr eu heffaith, anfynych, tra'n sicrhau bod Prydain Fawr yn cynnal ei galluoedd yn y diwydiannau hynny sydd o bwysigrwydd strategol i'w heconomi a'i seilwaith cymdeithasol.

## Osgoi trychineb

Mae gan Brydain Fawr nifer o ddiwydiannau tra arbenigol sy'n darparu cynhyrchion neu wasanaethau sy'n hanfodol i fywyd cyfoes, megis ynni i gartrefi a gweithleoedd a thanwydd i bweru cerbydau. Serch hynny mae risg, os nad yw'r diwydiannau hyn yn cael eu rheoli'n gywir, y gallent achosi niwed i'w gweithwyr a'r cyhoedd. Gallai hyd yn oed methiant bach yn eu cyfundrefnau iechyd a diogelwch gael canlyniadau trychinebus.

Mae arweinyddiaeth gref ym maes iechyd a diogelwch yn hanfodol i sicrhau bod y systemau iawn ar waith, bod arfer gorau yn cael ei rannu a bod gwersi a ddysgwyd o ddigwyddiadau blaenorol yn cael eu lledaenu. Tra'n cydnabod pwysigrwydd economaidd a chymdeithasol diwydiannau peryglus, mae'n hanfodol bwysig ceisio sicrhau bod y peryglon yn cael eu rheoli'n gadarn.





## Mabwysiadu safbwynt ehangach

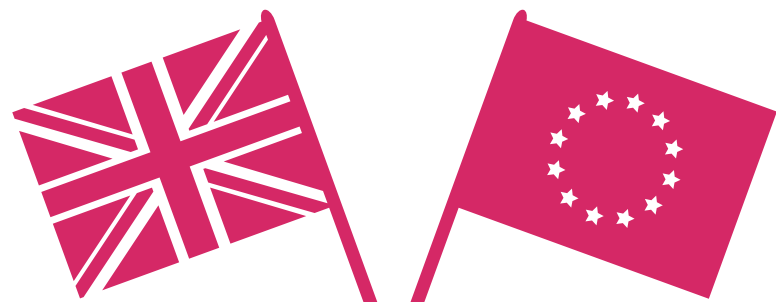
Nid yw iechyd a diogelwch yn bodoli mewn gwagle ac ni all wneud hynny. Nid yw'n endid ar wahân ac felly ni ellir cyflawni blaenoriaethau Prydain Fawr o ran iechyd a diogelwch ar wahân i faterion eraill sy'n effeithio arnynt neu'n goryffwrdd â hwy.

Mae deddfwriaeth genedlaethol a'r broses o'i gweithredu wedi'i dylanwadu gan yr UE, ac mae'r dylanwad hwnnw yn parhau. Yn yr un modd, mae natur cyfansoddiad economaidd-gymdeithasol a gwerthoedd diwylliannol Prydain wedi newid yn sylweddol ers 1974, ac felly rhaid i ymarfer iechyd a diogelwch ddatblygu'n barhaus i adlewyrchu amrywiaeth o fewn y boblogaeth.

O safbwynt y Llywodraeth, nid yw iechyd a diogelwch ond yn un rhan o'r system rheoleiddio busnesau yn gyffredinol. Yn yr un modd, ers rhai blynyddoedd bellach, mae awdurdodau lleol a llawer o fusnesau wedi dod ag iechyd a diogelwch a phortffolios eraill megis yr amgylchedd at ei gilydd o ran trefniadaeth a chyflawni.

Mewn gwirionedd mae iechyd a diogelwch yn integreiddio ag agenda llawer ehangach sy'n ceisio diogelu pobl rhag niwed gan sicrhau manteision nid yn unig i unigolion ond i gymdeithas yn gyffredinol.

Mae'r strategaeth hon yn ceisio parhau i wella perfformiad y wlad o ran iechyd a diogelwch tra'n cydnabod materion ehangach ac yn ymateb iddynt pan fo'n briodol gwneud hynny. Felly, cydnabyddir bod angen sicrhau cydbwysedd wrth reoli'r rhyngwynebau rhwng iechyd a diogelwch a chyfraith arall a hefyd rhwng HSE a rheoleiddwyr eraill. Uwchlaw pob dim, mae'r rhaid i weithgarwch rheoleiddio fod o fudd i'r rhai y mae'n ceisio eu diogelu, nid baich anghymesur ar y rhai sy'n gorfod cydymffurfio ag ef.



## Ysgogi newid er gwell

Mae'r nodau strategol ar gyfer iechyd a diogelwch Prydain Fawr yn seiliedig ar synnwyr cyffredin ac ymarferoldeb. Mae ganddynt un nod pennaf: sef atal marwolaethau, anafiadau a salwch i'r rheini sy'n gweithio a'r rheini y mae gweithgareddau gwaith yn effeithio arnynt. Nid yw'r strategaeth yn gofyn am yr amhosibl nac yn ei ddisgwyl. Ei hanfod yw bod pawb yn canolbwyntio'n gliriach ar y blaenoriaethau ac yn rhoi arweiniad wrth gyflawni eu cyfrifoldebau.

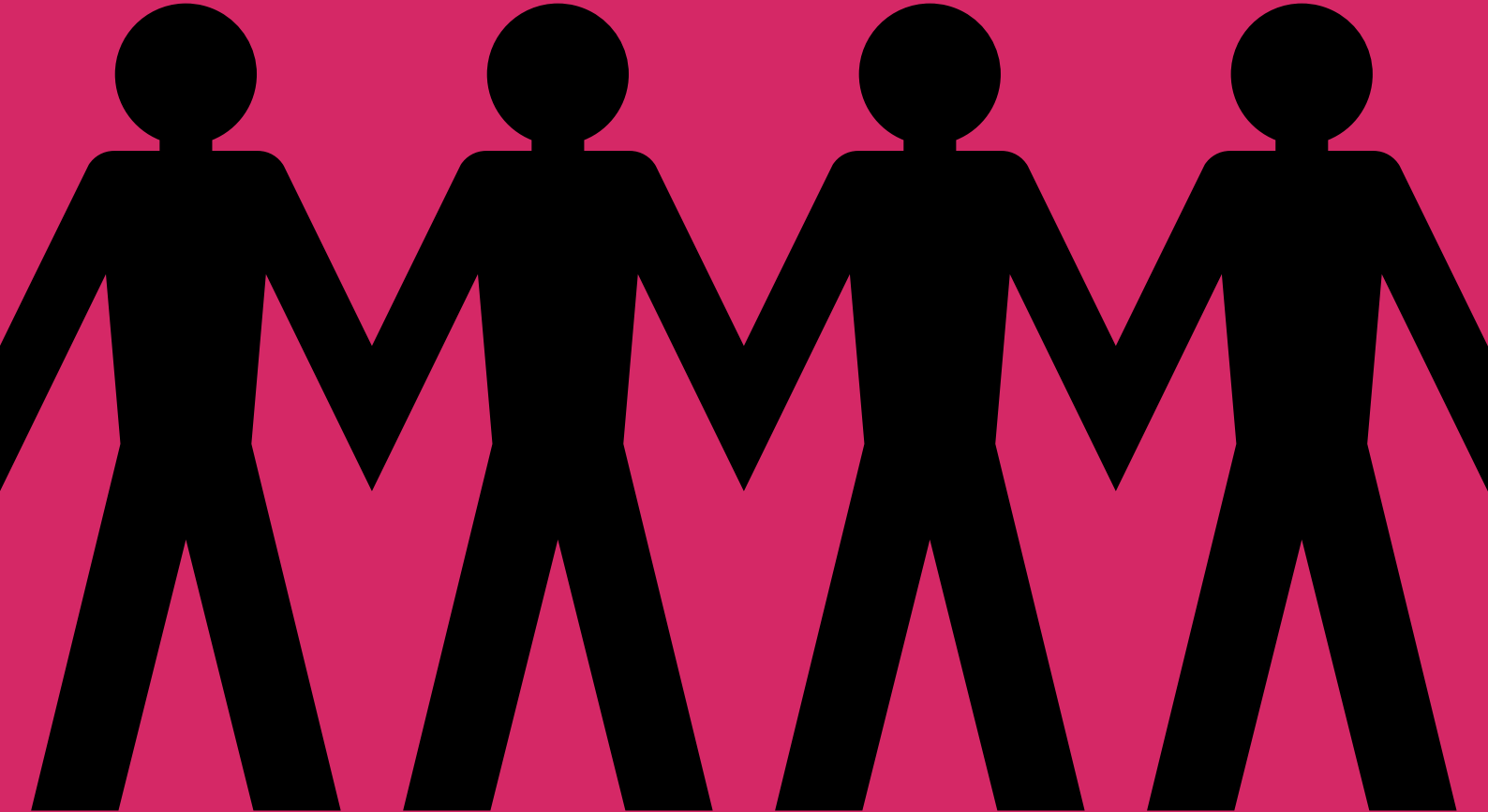
Mae HSE yn ymrwymedig i gyfeirio ei egnïon a'i adnoddau i gyflawni'r nodau strategol. Felly, mae'n sefyll ochr yn ochr â'r holl rhanddeiliad yn y system iechyd a diogelwch ac mae'n barod i fod yn atebol am ei berfformiad.

Dechreuodd y broses o wella iechyd a diogelwch yn 1974 a pharhaodd yn ddi-dor tan tua 2003. Ers hynny nid yw wedi parhau i wella. O hyn ymlaen, os bydd pob rhanddeiliad yn cydweithio, gyda gweledigaeth a phwrpas clir, gallwn ailddechrau'r broses wella a sicrhau newid er gwell.

Yn y pen draw, mae gan y nodau a nodir yn y strategaeth hon bedwar amcan clir ar gyfer iechyd a diogelwch Prydain Fawr:

- \\ lleihau nifer y marwolaethau, yr anafiadau ac achosion o salwch sy'n gysylltiedig â gwaith;
- \\ sicrhau ymrwymiad eang i'r hyn y mae iechyd a diogelwch yn ei olygu a chydabyddiaeth eang ohono;
- \\ ysgogi pawb yn y system iechyd a diogelwch o ran sut y gallant gyfrannu at wella perfformiad ym maes iechyd a diogelwch;
- \\ sicrhau bod y rhai sy'n methu â chyflawni eu dyletswyddau o ran iechyd a diogelwch yn cael eu dwyn i gyfrif.





Am ragor o wybodaeth am yr Awdurdod Gweithredol Iechyd a Diogelwch, ewch i'n gwefan yn [www.hse.gov.uk](http://www.hse.gov.uk).

I gael wybodaeth am iechyd a diogelwch, ffoniwch Linell Wybodaeth HSE Ffôn: 0845 345 0055 Ffacs: 0845 408 9566  
Ffôn testun: 0845 408 9577 e-bost: [hse.infoline@natbrit.com](mailto:hse.infoline@natbrit.com) neu ysgrifennwch i Gwasanaethau Gwybodaeth HSE,  
Parc Busnes Caerffili, Caerffili CF83 3GG.

© © Hawlfraint y Goron Gellir atgynhyrchu'r cyhoeddiad hwn am ddim, ac eithrio at ddibenion hysbysebu, arnodi neu fasnachu.  
Cyhoeddwyd gyntaf 06/09. Dylid cydnabod y ffynhonnell fel HSE.



Ar ôl gorffen â'r papur yma,  
cofiwch ei ailgylchu

**50% wedi'i ailgylchu**

Argraffwyd ar bapur mae 50%  
ohono wedi'i ailgylchu