



Iechyd a Diogelwch ym Mhrydain Fawr \ Byddwch yn rhan o'r ateb



Ein cenhadaeth \ Atal marwolaethau, anafiadau a salwch i'r rheini sy'n gweithio a'r rheini y mae gweithgareddau gwaith yn effeithio arnynt.

Cynnwys

02 \ Rhagair gan Judith Hackitt CBE

04 \ Ailbennu'r cyfeiriad

05 \ Y pwysau i wella

06 \ Mae gan bawb rôl

08 \ Ymchwiliadau a sicrhau cyfiawnder

09 \ Yr angen am arweinyddiaeth gref

10 \ Datblygu cymhwysedd

11 \ Cynnwys y gweithlu

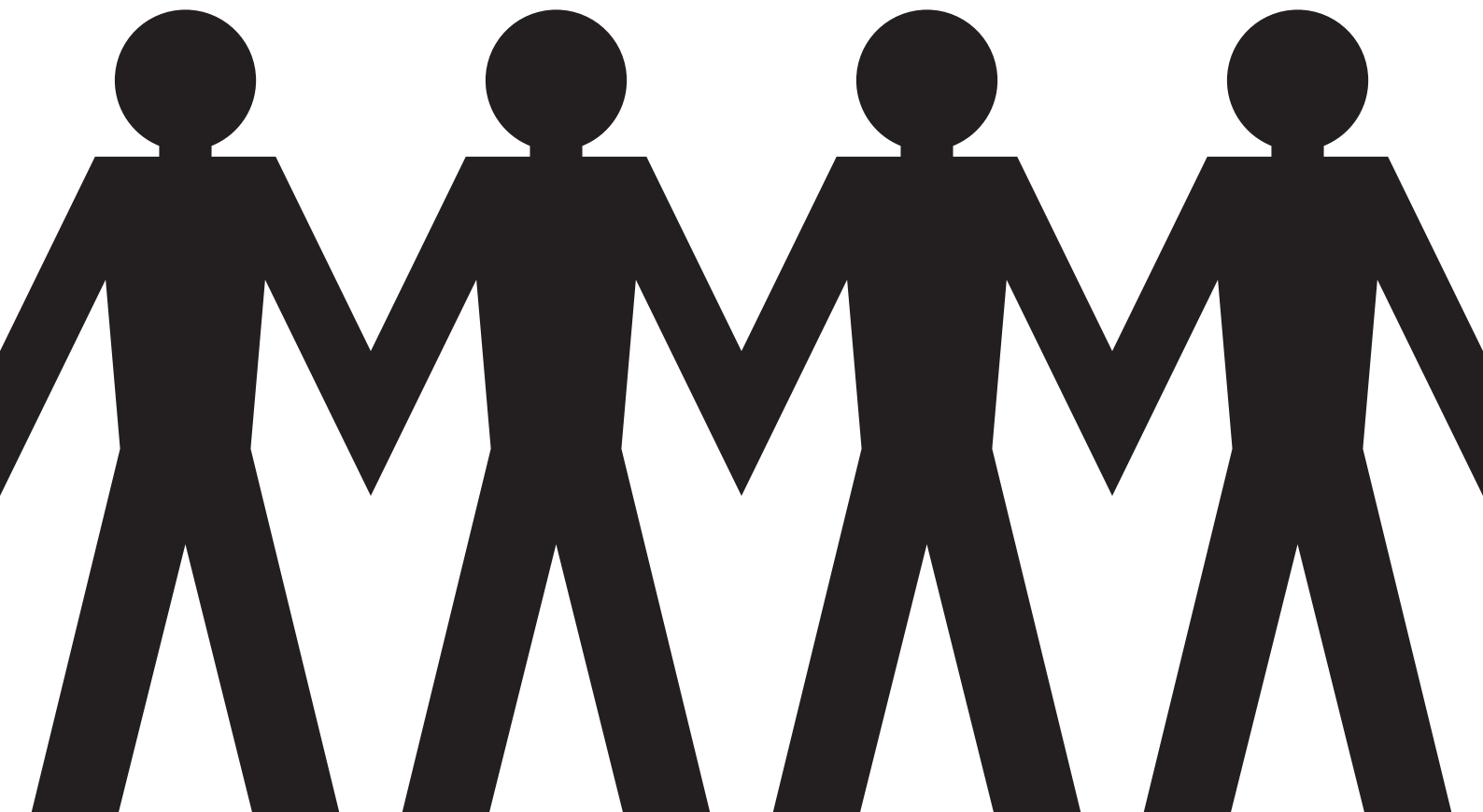
12 \ Creu gweithleoedd iachach a diogelach

13 \ Teilwra cymorth i Fusnesau Bach a Chanolig (BBaChau)

14 \ Osgoi trychineb

15 \ Mabwysiadu safbwynt ehangach

16 \ Ysgogi newid er gwell



Rhagair

Mae'r ddogfen ymgynghori hon sy'n cyflwyno strategaeth newydd Bwrdd HSE ar gyfer iechyd a diogelwch yn wahoddiad i chi ein helpu i gyflawni ein cenhadaeth – sef atal marwolaethau, anafiadau a salwch yng ngweithleoedd Prydain Fawr – drwy ddod yn rhan o'r ateb.

Mae'r hyn a gyflawnwyd gennym gyda'n gilydd o ran gwella iechyd a diogelwch ym Mhrydain Fawr dros fwy na thri degawd yn rhywbeth y gallwn i gyd ymfalchïo ynddo. Mae Deddf Iechyd a Diogelwch yn y Gwaith ac ati 1974 a'r egwyddorion a'r athroniaeth sy'n sail iddi wedi rhoi i ni fframwaith deddfwriaethol y gellir ei addasu, sydd wedi sefyll prawf amser ac sydd wedi dylanwadu ar gyfundrefnau iechyd a diogelwch ledled y byd.

Pan sefydlwyd Bwrdd HSE newydd ym mis Ebrill 2008, gwnaethom benderfynu arwain y gwaith o ddatblygu strategaeth newydd ar gyfer iechyd a diogelwch ym Mhrydain Fawr yn yr 21ain ganrif drwy adeiladu ar y nifer fawr o gryfderau sydd gennym eisoes ond gan ystyried hefyd y newidiadau sy'n parhau i ddigwydd o'n hamgylch ac sy'n creu heriau newydd i'r system iechyd a diogelwch:

\\ Ar ôl blynyddoedd lawer pan welwyd perfformiad ym maes iechyd a diogelwch yn gwella mae'r cynnydd wedi arafu ac mae angen i ni adennill momentwm;

\\ Mae llawer mwy o fusnesau bach, yn ogystal â risgiau newydd yn gysylltiedig â sectorau newydd, ond mae llawer o ddiwydiannau a risgiau traddodiadol yn dal i fodoli;

\\ Mae tystiolaeth dda bod gweithleoedd â chynrychiolwyr diogelwch undebol sy'n cael eu cynnwys yn llawn at ei gilydd yn perfformio'n well, ond o gofio bod llawer mwy o weithleoedd (bach a mawr) â strwythurau anundebol i'w cael hefyd erbyn hyn, mae'n rhaid i ni ddod o hyd i ffyrdd newydd o ymgysylltu â gweithluoedd cyfredol a gweithluoedd y dyfodol;

\\ Ystyrir fwyfwy bod 'Iechyd a Diogelwch' yn gyfystyr â biwrocratiaeth ddiangen ac yn esgus dros beidio â gwneud pethau. Mae'n bryd i ni adennill gwerth y brand am iechyd a diogelwch gwirioneddol – ac nid pethau dibwys;

\\ Er bod llawer o fusnesau a sefydliadau yn gwybod bod system iechyd a diogelwch sydd wedi'i hintegreiddio'n gywir yn gwneud synnwyr busnes da erys eraill y mae angen help arnynt i ddeall bod gweithredu cyfundrefn iechyd a diogelwch synhwyrol ac ymarferol yn fanteisiol iddynt o ran gwella cynhyrchiant, sicrhau mwy o ymrwymiad ar ran y gweithlu a gwella eu henw da - nid eu bod yn cael eu heithrio rhag cael eu harchwilio gan y rheoleiddiwr.

Bu'r bartneriaeth gyd-reoleiddio gref rhwng HSE ac Awdurdodau Lleol yn hollbwysig i lunio'r strategaeth hon. Mae gan HSE ac Awdurdodau Lleol dîm proffesiynol ac ymrwymedig o staff yr ydym yn fyddiog y gall ein helpu i gyflawni'r strategaeth newydd hon. Ond ni allwn wneud hynny ar ein pen ein hunain. Mae rolau eraill y gellir ac y dylid eu cyflawni gan eraill ac mae angen i bawb ymrwymo i chwarae ei ran wrth sicrhau perfformiad o safon uwch.

Darllenwch ein strategaeth a rhwch eich barn. Hoffem wybod sut y gallwch gyfrannu a pha newidiadau y mae angen eu gwneud i'r system yn gyffredinol i sicrhau y caiff y strategaeth ei chyflawni yn eich barn chi. Edrychwch ymlaen at drafod gyda chi a chlywed eich barn. Byddwch yn rhan o'r ateb gyda ni – gyda'n gilydd gallwn sicrhau bod hyn yn digwydd.

Judith Hackitt CBE \\ Cadeirydd HSE



Ailbennu'r cyfeiriad

Sefydlodd Deddf Iechyd a Diogelwch yn y Gwaith ac ati 1974 yr egwyddor syml ond parhaus bod y rhai sy'n creu risg yn y sefyllfa orau i'w rheoli. Yn sgîl y Ddeddf sefydlwyd y Comisiwn Iechyd a Diogelwch (HSC) a'r Awdurdod Gweithredol Iechyd a Diogelwch (HSE) a sefydlwyd HSE a'r Awdurdodau Lleol fel cydorfodwyr cyfraith iechyd a diogelwch.

Ar 1af Ebrill 2008 unodd HSC a HSE i greu un endid a elwir yn Awdurdod Gweithredol Iechyd a Diogelwch (HSE). HSE yw'r corff rheoleiddio cenedlaethol sy'n gyfrifol am hyrwyddo achos gwell iechyd a diogelwch yn y gwaith ym Mhrydain Fawr. Mae'n parhau i weithio mewn partneriaeth agos ag Awdurdodau Lleol.

Un o'r pethau cyntaf a wnaeth y Bwrdd HSE newydd oedd ailbennu ac ailgadarnhau cyfeiriad iechyd a diogelwch.

Mae'r ddogfen ymgynghori hon yn cyflwyno strategaeth newydd arfaethedig y Bwrdd ar gyfer y system iechyd a diogelwch yn gyffredinol. Mae'n cydnabod ac yn ystyried y nifer fawr o randdeiliaid sydd â rôl i'w chwarae o ran cynnal neu wella safonau iechyd a diogelwch.

Ymhlith y rhanddeiliaid hynny mae:

- \\ Cyflogwyr a'u cyrff cynrychioliadol;
- \\ Yr hunangyflogedig;
- \\ Gweithwyr a'u cyrff cynrychioliadol;
- \\ HSE;
- \\ Awdurdodau Lleol;
- \\ Y Llywodraeth, drwy ei hadrannau a'i hasiantaethau ac ati;
- \\ Y gweinyddiaethau datganoledig a'u hasiantaethau ac ati;
- \\ Cyrff proffesiynol;
- \\ Sefydliadau gwirfoddol a sefydliadau trydydd sector.

Er mwyn bod yn wirioneddol effeithiol, mae'n rhaid i iechyd a diogelwch fod yn broses bob dydd ac yn rhan annatod o ddiwylliant y gweithle. Wrth i chi ddarllen drwy'r cynigion, ystyriwch eich gweithgareddau presennol a phenderfynwch beth y gallwch ei wneud i wella eich perfformiad o ran iechyd a diogelwch ac felly helpu i sicrhau manteision y strategaeth newydd.

Y pwysau i wella

Yr hyn sy'n peri pryder yw nad yw perfformiad Prydain Fawr o ran iechyd a diogelwch yn parhau i wella.

Mae'r cyfraddau marwolaethau, anafiadau a salwch sy'n gysylltiedig â gwaith wedi gostwng am y rhan fwyaf o'r 35 mlynedd ddiwethaf ac erbyn hyn Prydain Fawr yw un o'r gwledydd gorau yn y byd o ran ei pherfformiad ym maes iechyd a diogelwch. Yn yr UE, mae gennym y gyfradd anafiadau angheuol sy'n gysylltiedig â gwaith isaf ar gyfartaledd a dim ond Sweden ac Iwerddon sydd â chyfradd is na ni ar gyfer anafiadau dros-dri-diwrnod (heb fod yn angheuol).

Ac eto, er gwaethaf y llwyddiannau blaenorol, dengys prif ffigurau heddiw fod nifer yr achosion o anafiadau a salwch gyda'i gilydd wedi lefelu. Yr un yw'r ffigurau i bob diben â'r ffigurau a gafwyd bum mlynedd yn ôl.

Yn 2007/8, lladdwyd 229 o weithwyr ac anafwyd 136 771 o gyflogeion yn ddirifol yn eu gweithle. Yn yr un modd, roedd 2.1 miliwn o bobl yn dioddef o salwch a achoswyd neu a waethygyd, yn ôl pob sôn, gan eu gwaith cyfredol neu flaenorol. Mae'r gost emosiynol i deuluoedd, ffrindiau a chymunedau yn enfawr.

Wedyn rhaid cofio am yr effaith ar ein heconomi. Collwyd 34 miliwn o ddiwrnodau gwaith yn 2007/08 oherwydd canlyniadau damweiniau yn y gwaith a salwch sy'n gysylltiedig â gwaith. O edrych ar y ffigurau hyn, amcangyfrifir mai cost flynyddol anafiadau a salwch sy'n gysylltiedig â gwaith yw'r swm enfawr o £20 biliwn (sy'n o gwmpas 2% o'n CMC) i'r cymdeithas.

Mae'n amlwg bod angen newid. Yn foesol, yn gyfreithiol ac yn ariannol, mae'r pwysau arnom i ddod o hyd i ffyrdd o aildechrau'r broses wella.



Mae gan bawb rôl

Er mwyn gwella perfformiad o ran iechyd a diogelwch dylem i gyd fod yn gweithio gyda'n gilydd tuag at set o nodau cyffredin. Er mwyn gwireddu hynny mae angen i bob rhanddeiliad yn y system iechyd a diogelwch ddeall ei rôl a chyflawni ei gyfrifoldebau yn well.

Cyflogwyr, yr hunangyflogedig, gweithgynhyrchwyr a chyflenwyr
Mae'r Ddeddf Iechyd a Diogelwch yn y Gwaith ac ati yn nodi'n glir mai'r rhai sy'n creu'r risg sy'n gyfrifol am ei rheoli. Mae hyn yn wir p'un a yw'r sawl sy'n creu'r risg yn gyflogwr, yn hunangyflogedig neu'n weithgynhyrchwr neu'n gyflenwr eitemau neu sylweddau i'w defnyddio yn y gwaith. Ni waeth beth fo'r statws corfforaethol, mae gan bawb sy'n creu risg ystod o ddyletswyddau y mae'n rhaid eu cyflawni i reoli'r risg.

Gweithwyr

Mae gan bob gweithiwr hawl sylfaenol i weithio mewn amgylchedd lle y rheolir y risgiau i iechyd a diogelwch yn gywir. Y cyflogwr sy'n bennaf cyfrifol am sicrhau hyn. Fodd bynnag, mae gan weithwyr ddyletswydd i ofalu am eu hiechyd a'u diogelwch eu hunain ac am bobl eraill y gall eu gweithredoedd effeithio arnynt. Mae'r ddeddfwriaeth yn ei gwneud yn ofynnol i weithwyr gydweithio gyda chyflogwyr ar faterion iechyd a diogelwch.

Sefydliadau trydydd parti

Mae sefydliadau cynrychioliadol mewn sefyllfa i chwarae rhan allweddol o ran ysgogi gwelliannau mewn iechyd a diogelwch. Mae rhai yn gwneud hynny eisoes. Er enghraifft, mae'r TUC yn hyrwyddo iechyd a diogelwch tra bod llawer o gynrychiolwyr iechyd a diogelwch a benodwyd gan Undebau Llafur yn gwneud gwaith canmoladwy yn y gweithle. Hefyd ceir amrywiaeth da o sefydliadau cyflogwyr, cymdeithasau masnach, cwmnïau ymgynghori a sefydliadau gwirfoddol sy'n rhoi canllawiau iechyd a diogelwch i aelodau a chleientiaid. At hynny mae sefydliadau eraill megis Aadrannau'r Llywodraeth ac Awdurdodau Lleol sy'n dylanwadu ar bob rhan o'r gadwyn gyflenwi drwy sicrhau bod contractwyr yn gweithio mewn ffordd ddiogel ac iach.

HSE ac Awdurdodau Lleol

Mae HSE yn rhoi cyfeiriad strategol ac yn arwain y system iechyd a diogelwch yn gyffredinol. Yn ogystal â gwaith arolygu, ymchwilio a gorfodi, mae gweithgareddau allweddol yn cynnwys ymchwili, cyflwyno rheoliadau a chodau ymarfer newydd neu ddiwygiedig, rhoi gwybod i ddeiliaid dyletswydd am risgiau newydd a rhai sy'n ymddangos wrth iddynt gael eu nodi, rhoi gwybodaeth a chyngor, a hyrwyddo hyfforddiant.

Mae Awdurdodau Lleol yn gweithredu mewn partneriaeth â HSE i sicrhau bod deiliaid dyletswydd yn rheoli eu gweithleoedd gan roi sylw priodol i iechyd a diogelwch eu gweithlu a'r rhai y mae eu gweithgareddau gwaith yn effeithio arnynt. Er mwyn gwneud hynny, mae Awdurdodau Lleol, yn debyg i HSE, yn rhoi cyngor a chanllawiau ar yr hyn sy'n ofynnol yn ôl y gyfraith, yn cynnal arolygiadau ac ymchwiliadau, ac yn cymryd camau gorfodi lle y bo'n briodol.

O ran y cyhoedd, mae llawer o gyrff rheoleiddio y mae eu cylch gwaith yn cynnwys diogelu'r cyhoedd rhag gweithgareddau gwaith. Mae gan Awdurdodau Lleol gyfrifoldebau ehangach hefyd am ddiogelwch cymunedau lleol. Felly, lle y bo'n briodol, bydd HSE ac Awdurdodau Lleol yn gweithio gyda chyrrff partner i sicrhau bod gweithgareddau wedi'u cydgyssylltu, na ddyblygir ymdrech ac y diogelir y cyhoedd yn effeithiol.



Ein nod \ Parhau i ymchwilio i ddamweiniau a salwch sy'n gysylltiedig â gwaith a chymryd camau gorfodi i atal niwed a sicrhau cyfiawnder lle y bo'n briodol.

Ymchwiliadau a sicrhau cyfiawnder

Mae HSE ac Awdurdodau Lleol yn rheoleiddwyr annibynnol. Gan weithio mewn partneriaeth, eu prif ffocws yw cynorthwyo deiliaid dyletswydd i atal damweiniau a salwch sy'n gysylltiedig â gwaith. Fodd bynnag, pan geir damweiniau ac achosion o salwch, bydd adnoddau sylweddol yn parhau i gael eu buddsoddi mewn ymchwiliadau a gwaith gorfodi.

Mae ymchwiliadau yn ein galluogi i ddysgu o ddigwyddiad ac wedyn rhannu'r wybodaeth i helpu i'w atal rhag digwydd eto o dan amgylchiadau tebyg rywle arall. Uwchlaw pob dim, mae ymchwiliadau hefyd yn darparu'r sail i gamau gorfodi i sicrhau cyfiawnder.

Er bod iechyd a diogelwch yn rhoi pwyslais ar atal, lle y bo'n briodol, bydd HSE neu'r Awdurdod Lleol perthnasol yn mynd ati'n drylwyr i geisio sicrhau cyfiawnder yn erbyn y rhai a roddodd eraill mewn perygl ac yn benodol mewn achosion lle mae'r gyfraith wedi'i thorri'n fwiadol.

Mae i gamau gorfodi dri phrif amcan: yn gyntaf, maent yn ceisio gorfodi deiliaid dyletswydd i weithredu ar unwaith i ymdrin â'r risg. Yn ail, maent yn hyrwyddo cydymffurfiaeth barhaus â'r gyfraith. Yn drydydd, maent yn ceisio sicrhau bod deiliaid dyletswydd sy'n torri gofynion iechyd a diogelwch, a chyfarwyddwyr neu reolwyr sy'n methu â chyflawni eu cyfrifoldebau, yn atebol am eu gweithredoedd.

Ein nod \ Annog arweinyddiaeth gref wrth hyrwyddo pwysigrwydd iechyd a diogelwch yn y gweithle ac ymagwedd synhwyrol tuag ato.

Ein nod \ Ysgogi pobl i ganolbwyntio ar nodau craidd iechyd a diogelwch a, thrwy wneud hynny, helpu'r rhai sy'n creu ac yn rheoli risg i wahaniaethu rhwng materion iechyd a diogelwch go iawn a phethau dibwys neu feirniadaeth anwybodus.

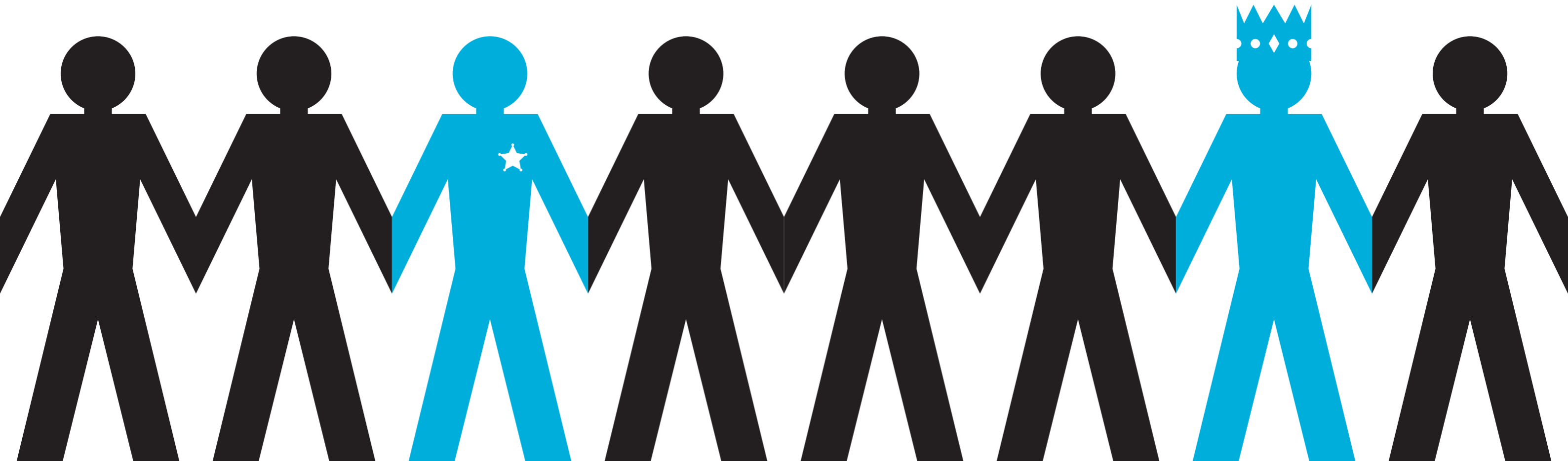
Yr angen am arweinyddiaeth gref

Mae'n rhaid i arweinyddiaeth ym maes iechyd a diogelwch ddechrau o'r brig. Beth bynnag fo natur y sefydliad, boed yn y sector cyhoeddus, y sector preifat neu'r sector di-elw, mae gan aelodau o'r bwrdd gyfrifoldeb ar y cyd ac fel unigolion am iechyd a diogelwch. Felly, mae angen i bobl ar lefel y bwrdd hyrwyddo iechyd a diogelwch a bod yn atebol am ei sicrhau.

Yn dilyn esiampl arweinyddiaeth ar lefel y bwrdd, mae'n rhaid i arweinyddiaeth dreiddio hefyd drwy lefelau'r rheolwyr a'r goruchwylwyr a'r gweithlu. Mewn BBaChau dylai fod o leiaf un unigolyn sy'n ymrwymedig i sicrhau perfformiad da o ran iechyd a diogelwch.

Mae arweinyddiaeth ym maes iechyd a diogelwch yn ymwneud yn gyfan gwbl ag atebolrwydd. Mae'n golygu cymryd perchenogaeth o risg a derbyn cyfrifoldeb am ei rheoli. Arweinydd iechyd a diogelwch yw'r unigolyn sy'n ysgogi newid diwylliannol drwy ennill cefnogaeth cyfarwyddwyr, rheolwyr, gweithwyr a chontractwyr. Mae arweinydd yn newid yr ethos corfforaethol yn llwyr er mwyn sicrhau bod iechyd a diogelwch wrth wraidd 'y ffordd rydym yn gwneud busnes yma'.

Y peth pwysig i'w gofio yw bod arweinyddiaeth dda yn parhau i ganolbwyntio ar y materion iechyd a diogelwch go iawn ac yn ymbellhau oddi wrth yr ymagwedd 'jobsworth' a'r achosion hynny lle y defnyddir iechyd a diogelwch fel esgus cyfleus dros beidio â gwneud rhywbeth.



Ein nod \ Meithrin cymhwysedd, a fydd yn galluogi mwy o berchenogaeth o risg a mwy o waith proffilio risg, gan hyrwyddo gwaith rheoli risg synhwyrol a chymesur.

Datblygu cymhwysedd

O dan ddeddfwriaeth iechyd a diogelwch, mae'n ofynnol i sefydliadau o bob maint enwi o leiaf un person cymwys i'w helpu i gyflawni eu dyletswydd i reoli'r risgiau sy'n gysylltiedig â'u gweithgareddau gwaith. Mae sefydliadau mwy o faint yn aml yn penodi un neu ragor o aelodau o'r gweithlu i wneud hynny, tra mai'r perchennog/rheolwr sy'n gyfrifol am hyn fel arfer mewn BBaChau. Yn yr un modd, mae rhai sefydliadau yn galw ymgynghorwyr allanol arbenigol i mewn i helpu, ac mewn achosion eraill mae'n bosibl y gelwir ar gorff proffesiynol i roi cyngor.

Beth bynnag fo ffynhonnell yr arbenigedd, hanfod cymhwysedd yw perthnasedd i'r gweithle. Yr hyn sy'n bwysig yw bod ffocws cywir ar y risgiau sy'n codi amlaf a'r rhai â chanlyniadau difrifol. Cymhwysedd yw'r gallu i broffilio'r risgiau mewn gweithgareddau gweithredol ac wedyn cymryd y camau cywir i'w rheoli.

Os oes gan sefydliad berson cymwys, neu dim o bobl gymwys, i ddiffinio a rheoli'r risg i iechyd a diogelwch wedyn bydd yn haws i'r gweithwyr o fewn y sefydliad gael gafael ar yr arbenigedd sydd ei angen er mwyn iddynt wneud cyfraniad mwy effeithiol at y broses iechyd a diogelwch.

Ein nod \ Atgyfnerthu'r gwaith o hyrwyddo dulliau o gynnwys gweithwyr mewn materion iechyd a diogelwch ac ymgynghori â hwy ynghylch y cyfryw faterion mewn gweithleoedd o bob maint gyda neu heb undebau.

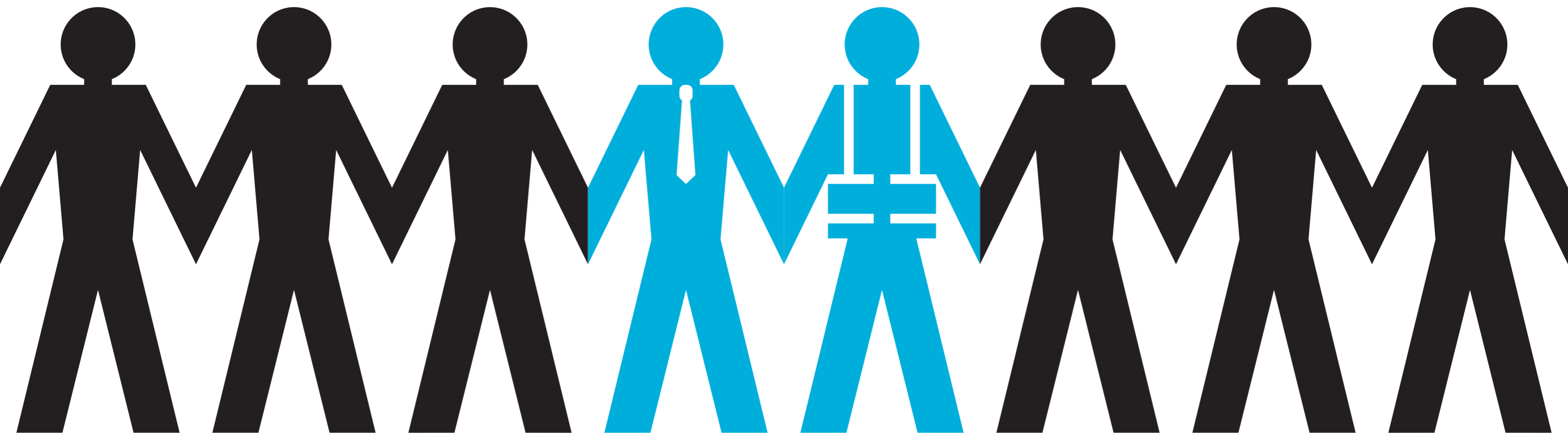
Cynnwys y gweithlu

Mae ymchwil i weithleoedd yn darparu tystiolaeth gref i awgrymu bod cynnwys gweithwyr yn cael effaith gadarnhaol ar berfformiad o ran iechyd a diogelwch. Yn yr un modd, mae tystiolaeth ddiwrthdro bod gweithleoedd lle y ceir undebau a'r rhai â chynrychiolwyr iechyd a diogelwch yn ddiogelach ac yn iachach o ganlyniad.

Mae angen datblygu partneriaeth go iawn rhwng rheolwyr a'r gweithlu sy'n seiliedig ar ymddiriedaeth, parch a chydweithio. Wedi sefydlu'r cyfryw bartneriaeth, gall diwylliant ddatblygu lle y caiff problemau iechyd a diogelwch eu datrys ar y cyd a lle y caiff pryderon, syniadau ac atebion eu rhannu'n rhwydd ac y gweithredir arnynt.

Yn y lle cyntaf, bydd rheolwyr hyfforddiant a chynrychiolwyr iechyd a diogelwch gyda'i gilydd yn nodi safbwynt cyffredin ar faterion iechyd a diogelwch. Mae hyn, yn ei dro, yn annog proses o gynnwys rheolwyr a chynrychiolwyr iechyd a diogelwch ar y cyd mewn arolygiadau, ymchwiliadau ac asesiadau risg. Yn y pen draw, effaith cynnwys y gweithlu yw bod arferion gweithredol yn cael eu cysoni â'r gwaith o reoli'r risg i iechyd a diogelwch er budd a chyda chydweithrediad pawb.

P'un a oes undebau ai peidio, ni waeth beth fo maint na chwmpas y sefydliad, mae cynnwys y gweithwyr yn hanfodol i berfformiad da ym maes iechyd a diogelwch ac felly i fusnes da.



Ein nod \ Targeddu materion iechyd allweddol yn benodol a nodi'r cyrff hynny sydd yn y sefyllfa orau i sicrhau gostyngiad yn nifer yr achosion o salwch sy'n gysylltiedig â gwaith a gweithio gyda hwy.

Ein nod \ Pennu blaenoriaethau ac, o fewn y blaenoriaethau hynny, nodi pa weithgareddau, eu hyd a'u graddfa, sy'n sicrhau gostyngiad sylweddol yn y gyfradd marwolaethau a damweiniau ac yn nifer y marwolaethau a damweiniau.

Creu gweithleoedd iachach a diogelach

Er mwyn creu gweithleoedd iachach a diogelach mae'n allweddol bod pob rhanddeiliad yn y system iechyd a diogelwch yn pennu blaenoriaethau. Mae hyn yn wir p'un a yw'r rhanddeiliad yn canolbwyntio ar ddiwydiant, sector, mater iechyd a diogelwch penodol neu fusnes neu sefydliad unigol.

Yn gyntaf dylid creu proffil risg gan nodi pa grwpiau o weithwyr sydd yn y perygl mwyaf a graddfa a nifer yr anafiadau neu'r achosion o salwch. Mae hyn yn pennu'r blaenoriaethau ar gyfer gwella iechyd a diogelwch, sydd wedyn yn ei gwneud yn bosibl i dargedu adnoddau ac arbenigedd yn fwy effeithiol i sicrhau'r gwelliannau hyn.

O ran salwch sy'n gysylltiedig â gwaith, mae gosod targedau a gweithredu yn brosesau cymhleth. Mae'n amlwg bod rhai achosion o salwch yn gysylltiedig â gwaith, er bod y salwch yn aros yn guddiedig am gyfnod hir mewn rhai achosion. Fodd bynnag, fel y bydd pob cyflogwr yn cydnabod, nid yw achosion eraill salwch yn gysylltiedig â gwaith yn unig neu gall ffactorau nad ydynt yn gysylltiedig â gwaith eu gwneud yn fwy difrifol. Er mwyn pennu blaenoriaethau o ran iechyd a nodi'r systemau mwyaf effeithiol ar gyfer eu cyflawni, mae angen cydweithio i nodi pwy a ddylai ymdrin â materion penodol. O blith y materion hynny mae'n allweddol nodi'r ffordd orau o reoli'r rhyngwyneb rhwng gwaith a'r ffactorau eraill a all fod yn effeithio ar iechyd unigolyn.

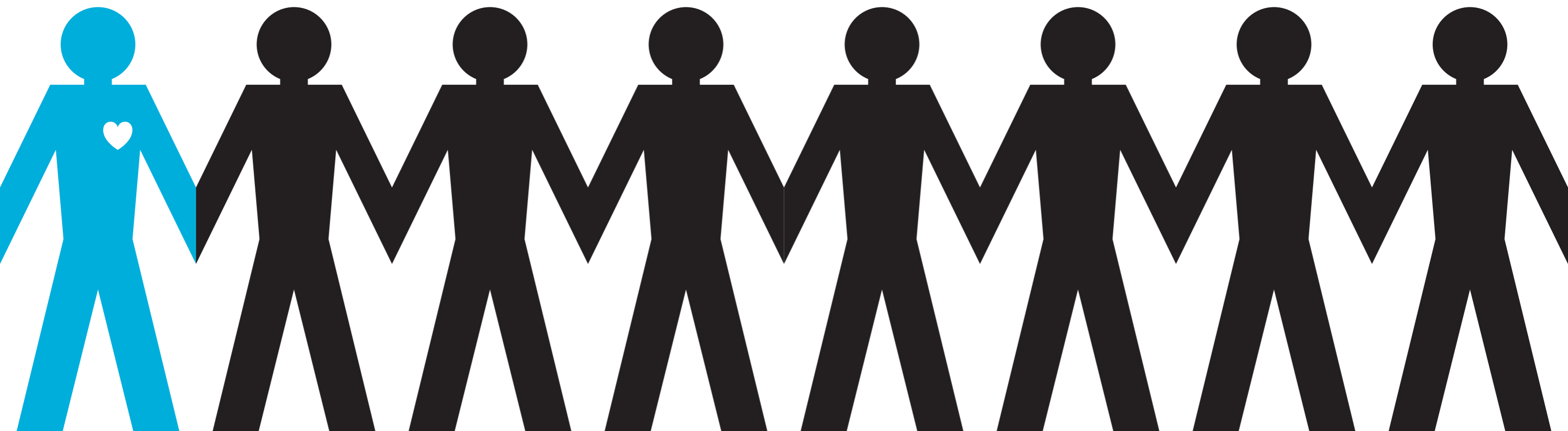
Er mwyn sicrhau bod gweithleoedd yn fwy diogel, yn y sectorau hynny lle mae nifer yr anafiadau bob amser wedi bod yn fwy na'r cyfartaledd mae angen dod o hyd i ffyrdd newydd o ymdrin â hen broblemau. Yn yr un modd, mewn sectorau sy'n datblygu a'r sectorau hynny sy'n bodoli eisoes sydd wedi cael eu bywiogi gan dechnolegau sy'n datblygu, mae angen cydnabod y risgiau newydd sy'n gysylltiedig a rhoi dulliau priodol ar waith ar gyfer eu rheoli o'r cychwyn.

Ein nod \ Addasu a theilwra dulliau gweithredu i helpu'r nifer gynyddol o BBaChau mewn gwahanol sectorau i gydymffurfio â'u rhwymedigaethau iechyd a diogelwch.

Teilwra cymorth i BBaChau

Mae busnesau bach a sefydliadau eraill yn gwneud cyfraniad pwysig at ffyniant economaidd Prydain Fawr. Fodd bynnag, maent hefyd yn gyfrifol am gryn nifer o'r damweiniau iechyd a diogelwch y rhoddir gwybod amdanynt bob blwyddyn. Ni olyga hynny fod BBaChau yn beryglus yn eu hanfod. Yn hytrach, y ffaith yw bod rhai BBaChau yn cyflawni rhai gweithgareddau y mae lefel uchel o risg yn gysylltiedig â hwy.

Mae BBaChau yn aml yn ei chael yn anodd gweithredu prosesau rheoli iechyd a diogelwch sy'n seiliedig ar nodau. Felly, y nod i HSE, Awdurdodau Lleol a phob rhanddeiliad sy'n ymwneud â BBaChau yw dod o hyd i ffyrdd newydd o'u helpu i ddeall sut i gydymffurfio â chyfraith iechyd a diogelwch mewn modd sy'n gymesur â'r risgiau sy'n gysylltiedig â'u gweithgareddau gwaith.

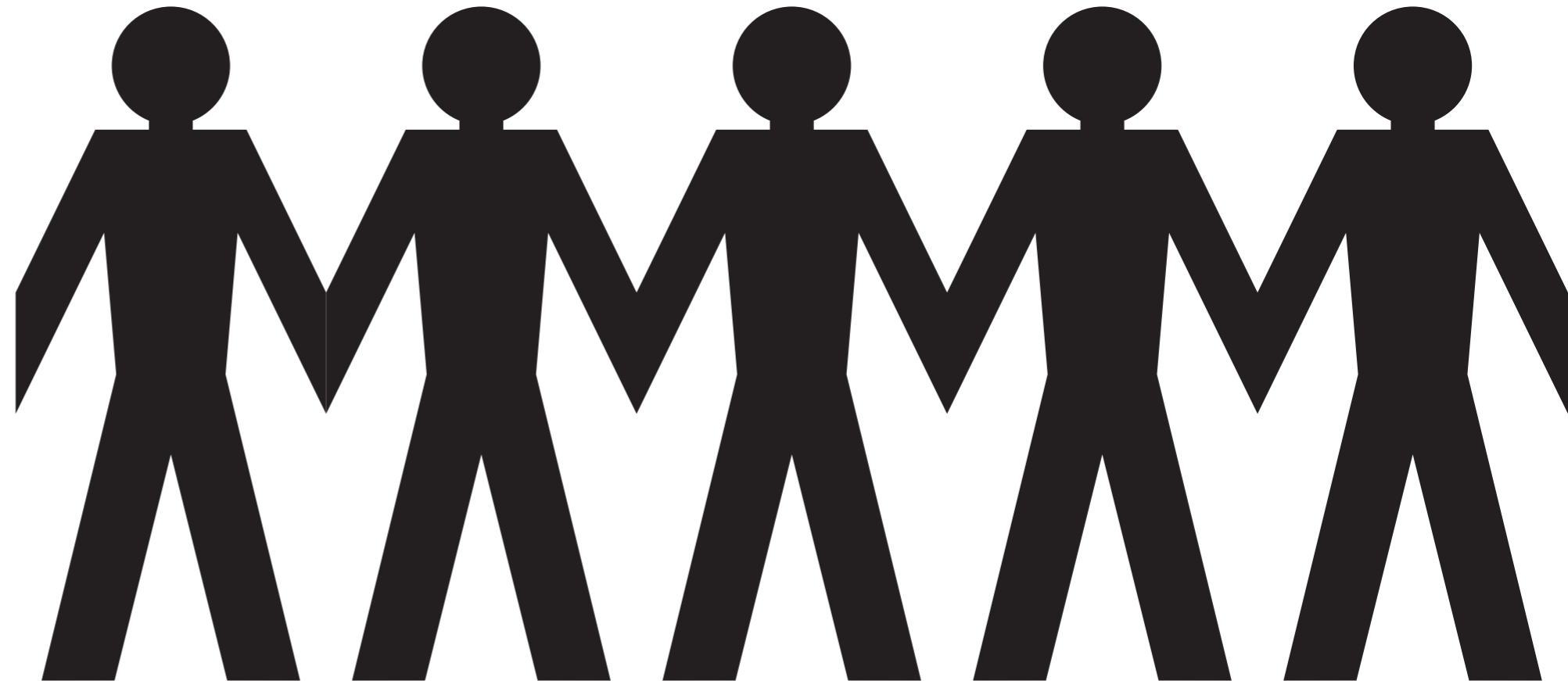
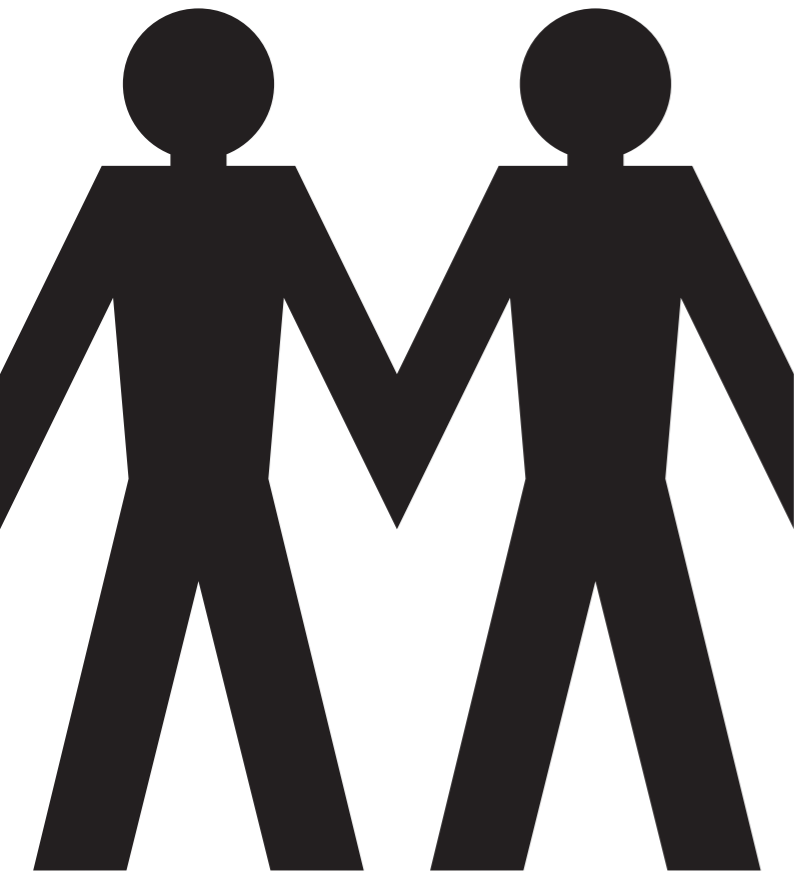


Ein nod \\\ Lleihau'r posibilrwydd y ceir digwyddiadau trychinebus, mawr eu heffaith, anfynych tra'n sicrhau bod Prydain Fawr yn cynnal ei galluoedd yn y diwydiannau hynny sy'n strategol bwysig i economi a seilwaith cymdeithasol y wlad.

Osgoi trychineb

Ym Mhrydain Fawr ac o'i hamgylch, mae gennym nifer o ddiwydiannau tra arbenigol sy'n darparu cynhyrchion neu wasanaethau sy'n hanfodol i fywyd cyfoes, megis ynni i'n cartrefi a'n gweithleoedd a thanwydd i bweru ein cerbydau. Serch hynny mae risg, os nad yw'r diwydiannau hyn yn cael eu rheoli'n gywir, y gallent achosi niwed i'w gweithwyr a'r cyhoedd. Gallai hyd yn oed methiant bach yn eu cyfundrefnau iechyd a diogelwch gael canlyniadau trychinebus.

Mae arweinyddiaeth gref ym maes iechyd a diogelwch yn hanfodol i sicrhau bod y systemau iawn ar waith, bod arfer gorau yn cael ei rannu a bod gwersi a ddysgwyd o ddigwyddiadau blaenorol yn cael eu lledaenu. Tra'n cydnabod pwysigrwydd economaidd a chymdeithasol diwydiannau peryglus, mae'n hanfodol bwysig ceisio sicrhau bod y peryglon yn cael eu rheoli'n gadarn.



Ein nod \\\ Ystyried materion ehangach sy'n effeithio ar iechyd a diogelwch fel rhan o'n hymdrech barhaus i wella perfformiad Prydain Fawr ym maes iechyd a diogelwch.

Mabwysiadu safbwynt ehangach

Nid yw iechyd a diogelwch yn bodoli mewn gwagle ac ni all wneud hynny. Nid yw'n endid ar wahân ac felly ni ellir cyflawni blaenoriaethau o ran iechyd a diogelwch ar wahân i faterion eraill sy'n effeithio arnynt neu'n gorgyffwrdd â hwy.

Yn ddiau o safbwynt y Llywodraeth, nid yw iechyd a diogelwch ond yn un rhan o'r system rheoleiddio busnesau yn gyffredinol. Yn yr un modd, ers rhai blynyddoedd bellach, mae Awdurdodau Lleol a llawer o fusnesau wedi dod ag iechyd a diogelwch a phortffolios eraill megis yr amgylchedd at ei gilydd o ran trefniadaeth a chyflawni. Yn y pen draw, mae iechyd a diogelwch yn rhan annatod o'r agenda ehangach sy'n ceisio diogelu pobl rhag niwed gan sicrhau manteision nid yn unig i unigolion ond i gymdeithas yn gyffredinol.

Mae'r strategaeth hon yn ceisio parhau i wella perfformiad y wlad o ran iechyd a diogelwch tra'n cydnabod materion ehangach ac yn ymateb iddynt pan fo'n briodol gwneud hynny. Felly, cydnabyddir bod angen sicrhau cydbwysedd wrth reoli'r rhyngwynebau rhwng iechyd a diogelwch a chyfraith arall a hefyd rhwng HSE a rheoleiddwyr eraill. Uwchlaw pob dim, mae'n rhaid i weithgarwch rheoleiddio fod o fudd i'r rhai y mae'n ceisio eu diogelu, nid baich anghymesur ar y rhai sy'n gorfod cydymffurfio ag ef.

Ysgogi newid er gwell

Mae'r nodau strategol hyn ar gyfer iechyd a diogelwch Prydain Fawr yn seiliedig ar synnwyr cyffredin ac ymarferoldeb. Mae ganddynt un nod cyffredinol: sef atal marwolaethau, anafiadau a salwch i'r rheini sy'n gweithio a'r rheini y mae gweithgareddau gwaith yn effeithio arnynt. Nid yw'r strategaeth yn gofyn am yr amhosibl nac yn ei ddisgwyl. Ei hanfod yw bod pawb yn canolbwyntio'n gliriach ar y blaenoriaethau ac yn rhoi arweiniad wrth gyflawni eu cyfrifoldebau.

Mae HSE yn ymrwymedig i gyfeirio ei egnïon a'i adnoddau i gyflawni'r nodau arfaethedig. Felly, mae'n sefyll ochr yn ochr â'r holl randdeiliaid yn y system iechyd a diogelwch ac mae'n barod i fod yn atebol am ei berfformiad.

I grynhoi, y nodau ar gyfer iechyd a diogelwch Prydain Fawr yw:

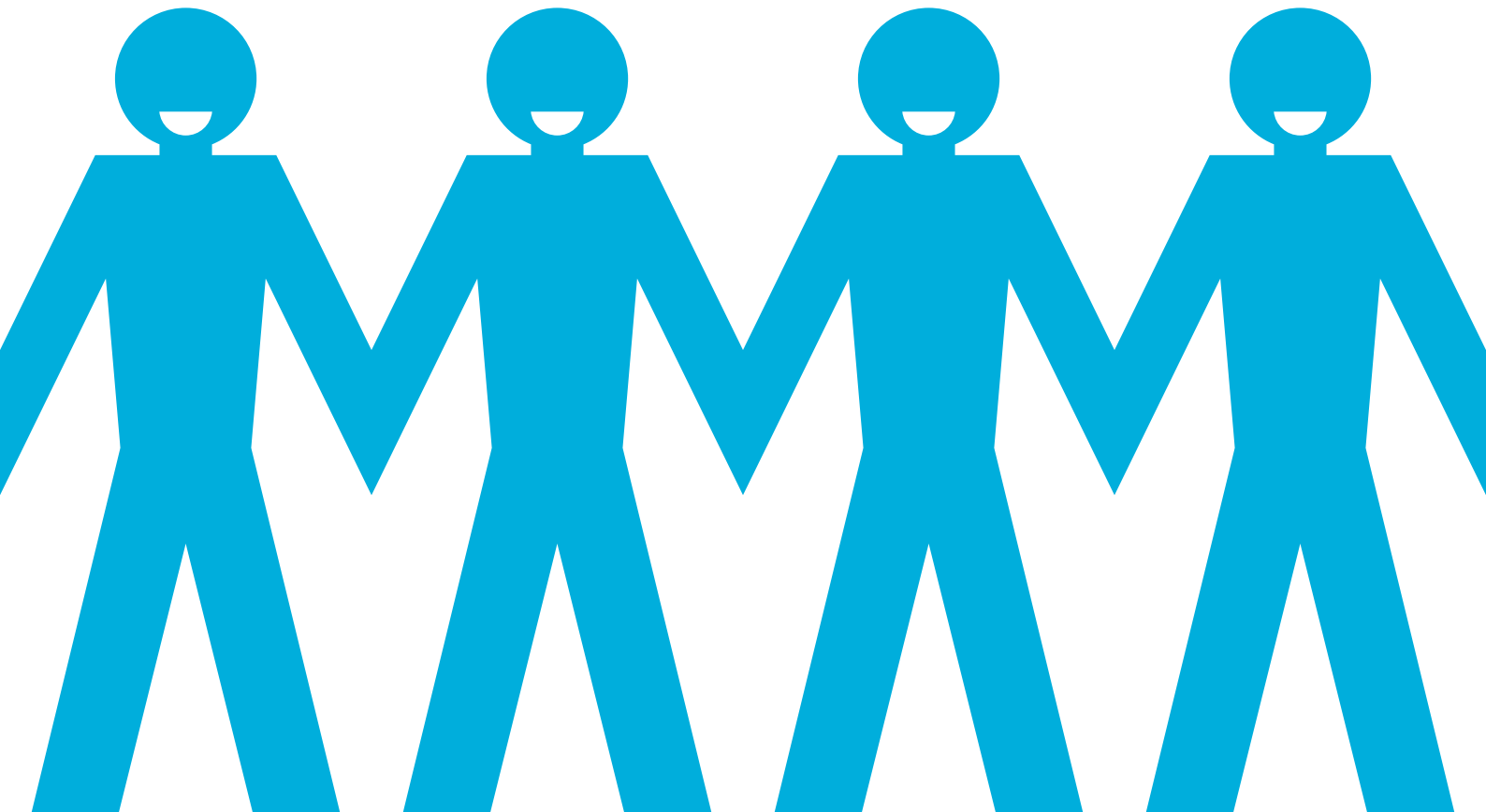
\ Lleihau nifer yr anafiadau ac achosion o salwch sy'n gysylltiedig â gwaith;

\ Sicrhau ymrwymiad eang i'r hyn y mae iechyd a diogelwch yn ei olygu a chydabyddiaeth eang ohono;

\ Ysgogi pawb yn y system iechyd a diogelwch o ran sut y gallant gyfrannu at wella perfformiad ym maes iechyd a diogelwch;

\ Sicrhau bod y rhai sy'n methu â chyflawni eu dyletswyddau o ran iechyd a diogelwch yn atebol.

Dechreuodd y broses o wella iechyd a diogelwch yn 1974 a pharhaodd yn ddi-dor tan tua 2003. Ers hynny mae wedi stopio. O hyn ymlaen, os byddwn i gyd yn gweithio gyda'n gilydd, gyda gweledigaeth a phwrpas clir, gallwn aildechrau'r broses wella a sicrhau newid er gwell.



Cysylltu â ni

0845 345 0055 \\ Ffôn

hse.infoline@natbrit.com \\ E-bost

www.hse.gov.uk/strategy \\ Gwefan



Recycled

Supporting responsible use
of forest resources

www.fsc.org Cert no. CU-COC-807273-L
© 1996 Forest Stewardship Council

